

หมวดที่ ๔ การจัดการของเสีย

๔.๑ การจัดการของเสีย

สำนักงานพิมพ์ ได้ดำเนินการเพื่อควบคุมของเสียที่เกิดขึ้นภายในสำนัก โดยกำหนดนโยบายอย่างชัดเจน พร้อมทั้งบันทึกข้อมูลและมีการตรวจสอบการดำเนินการด้านการจัดการของเสียเป็นประจำ ทั้งการให้ความรู้เรื่องการจัดการขยะ การคัดแยกขยะ การสุ่มตรวจการทิ้งขยะ เพื่อให้ดำเนินการกับของเสียได้อย่างมีประสิทธิภาพ สำนักงานพิมพ์ได้ดำเนินการเพื่อจัดการของเสียในสำนักงาน ดังนี้

๔.๑.๑ มีการดำเนินงานตามแนวทางการคัดแยก รวบรวม และกำจัดขยะอย่างเหมาะสม มีแนวทางการดำเนินงาน ดังนี้

(๑) มีการคัดแยกขยะตามประเภทขยะที่เกิดขึ้นจากกิจกรรมภายในสำนักงาน และจัดวางถังขยะตามพื้นที่ทำงานต่าง ๆ อย่างเหมาะสมทุกจุดที่สุ่มตรวจสอบ

- สำนักงานพิมพ์ได้ดำเนินการคัดแยกขยะตามประเภทขยะที่เกิดขึ้นในสำนัก โดยมีการตั้งถังขยะแยกตามประเภท และกำหนดให้แม่บ้านเป็นผู้เก็บรวบรวมขยะ คัดแยกขยะ โดยมีคณะกรรมการหมวด ๔ เป็นผู้ตรวจสอบการคัดแยกขยะให้ถูกต้องอย่างสม่ำเสมอ ได้แก่ ขยะทั่วไป ขยะอินทรีย์ ขยะรีไซเคิล และขยะอันตราย

(๒) มีการติดป้ายบ่งชี้ประเภทขยะอย่างถูกต้องและชัดเจนทุกถังที่สุ่มตรวจสอบ

- สำนักงานพิมพ์มีพื้นที่รับผิดชอบในชั้น B๑ และ MB๑ ดำเนินการวางถังขยะแยกตามประเภท โดยมีการจัดวางไว้ตามจุดที่กำหนด และมีการติดป้ายบ่งชี้ประเภทขยะอย่างถูกต้องและชัดเจนแยกตามประเภท ได้แก่ ขยะทั่วไป ขยะอินทรีย์ ขยะรีไซเคิล ขยะอันตราย และขยะติดเชื้อ

(เอกสารแนบประกอบการคัดแยกขยะ และมีการติดป้ายบ่งชี้ประเภทขยะ)

(๓) มีการทิ้งขยะถูกต้องทุกจุดที่สุ่มตรวจสอบ

- จากการสุ่มตรวจการทิ้งขยะของสำนักงานพิมพ์ พบว่า ถังขยะในชั้น MB๑ และ B๑ มีการทิ้งขยะอย่างถูกต้อง มีการทิ้งขยะอย่างถูกต้อง

(เอกสารสุ่มตรวจการทิ้งขยะประจำเดือน) / (เอกสารรูปภาพประกอบการสุ่มตรวจ)

(๔) มีการบันทึกข้อมูลปริมาณขยะแต่ละประเภททุกเดือน

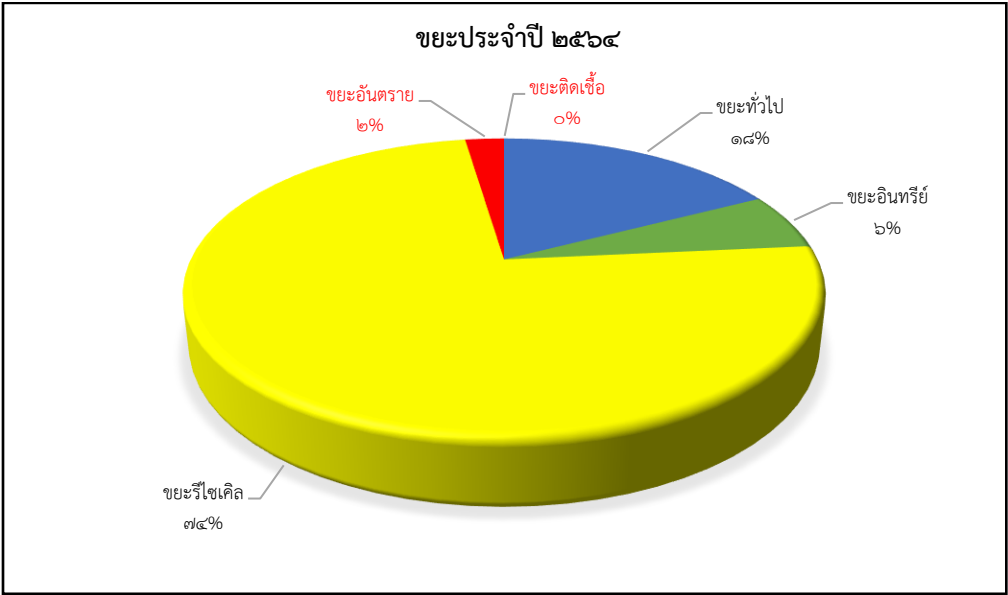
- สำนักงานพิมพ์ได้ทำการตรวจสอบและคัดแยกขยะในจุดคัดแยกขยะ มีการชั่งน้ำหนัก จดบันทึกปริมาณขยะชั้น B๑ และ MB๑ โดยขยะอินทรีย์นำมาทำปุ๋ยในมุมเศรษฐกิจพอเพียงของสำนักงานพิมพ์ ส่วนขยะประเภทอื่นให้พนักงานทำความสะอาดรวบรวมส่งไปยังพื้นที่พักขยะชั้น B๑



รายการขยะ	ปริมาณ (ระบุหน่วยเป็น ก.ก.) ปี ๒๕๖๔												
	ม.ค.	ก.พ.	มี.ค.	เม.ษ.	พ.ค.	มิ.ย.	ก.ค.	ส.ค.	ก.ย.	ต.ค.	พ.ย.	ธ.ค.	ปริมาณขยะ
ขยะทั่วไป	๒๗๘	๒๓๖	๒๔๑	๑๓๙	๑๘๓	๒๓๘	๑๖๖	๒๓๗	๒๒๘	๒๔๓	๒๔๓	๒๒๘	๒,๖๖๐
ขยะอินทรีย์	๗๐	๗๔	๗๘	๗๗	๕๖	๗๖	๗๑	๘๕	๘๒	๘๒	๘๒	๙๕	๙๒๘
ขยะอันตราย	๓๕	๓๒	๓๐	๒๕	๒๗	๓๓	๒๗	๓๐	๓๑	๓๓	๓๐	๒๘	๓๖๑
ขยะติดเชื้อ	๐	๐	๐	๐	๐	๐	๐	๐	๐	๐	๐	๐	๐
รวม	๓๘๓	๓๔๒	๓๔๙	๒๔๑	๒๖๖	๓๔๗	๒๖๔	๓๕๒	๓๔๑	๓๕๘	๓๕๕	๓๕๑	๓,๙๔๙
ขยะรีไซเคิล													
- กล่องกระดาษ	๙๐	๑๐๕	๑๒๖	๙๓	๘๔	๑๐๕	๙๖	๙๓	๑๒๐	๑๑๗	๑๐๘	๑๑๗	๑,๒๕๔
- เปลือกกระดาษ A๔	๒	๒.๔	๓	๒.๔	๒	๒.๔	๒.๖	๒.๔	๒.๖	๓	๓	๓	๓๐.๘
- เศษกระดาษ	๑๕	๒๐	๑๘	๑๗	๘	๗	๑๕	๑๓	๑๑	๑๖	๑๕	๑๔	๑๖๙
- ขวดน้ำพลาสติก	๕	๓	๗	๘	๓	๕	๖	๘	๓	๒	๖	๕	๖๑
- กระดาษขาว	๑๔๐.๔	๑๔๐.๔	๐	๐	๐	๐	๐	๖๒๐.๕	๖๒๐.๕	๐	๐	๑๒๐.๗	๑,๖๔๒.๕
- กระดาษสี	๙๐๓.๔	๙๐๓.๔	๐	๐	๐	๐	๐	๒,๒๑๕.๕	๒,๒๑๕.๕	๐	๐	๗๖๖.๗	๗,๐๐๔.๕
- เหล็ก	๖๐.๖	๖๐.๖	๖๐.๖	๖๐.๖	๖๐.๖	๖๐.๖	๖๐.๖	๖๐.๖	๖๐.๖	๖๐.๖	๖๐.๖	๖๐.๖	๗๒๗.๒
- ไม้พาเลท	๘๐	๐	๐	๐	๑๒๘	๐	๐	๐	๙๖	๐	๐	๑๒๘	๔๓๒
รวม	๑,๒๙๖.๔	๑,๒๓๔.๘	๒๑๔.๖	๑๘๑	๒๘๕.๖	๑๘๐	๑๘๐.๒	๓,๐๑๓	๓,๑๒๙.๒	๑๙๘.๖	๑๙๒.๖	๑,๒๑๕	๑๑,๓๒๑

ปริมาณขยะปี ๒๕๖๔

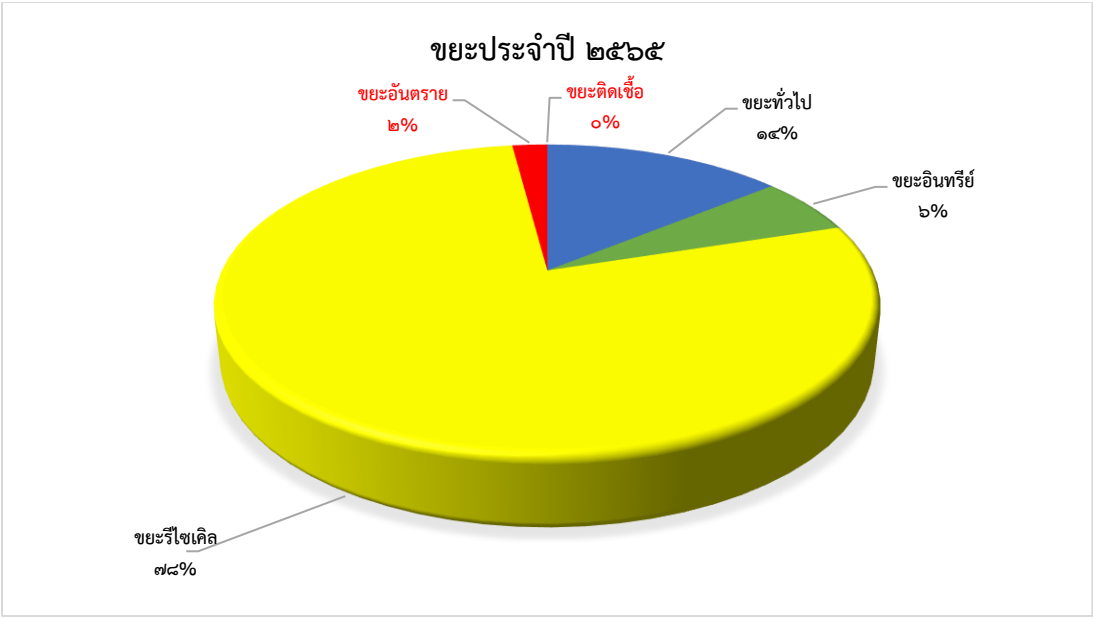
ขยะทั่วไป + ขยะอินทรีย์ + ขยะอันตราย + ขยะติดเชื้อ + ขยะรีไซเคิล = ๒,๖๖๐ + ๙๒๘ + ๓๖๑ + ๐ + ๑๑,๓๒๑
 = ๑๕,๒๗๐ ก.ก.
 ร้อยละ ๑๐๐%

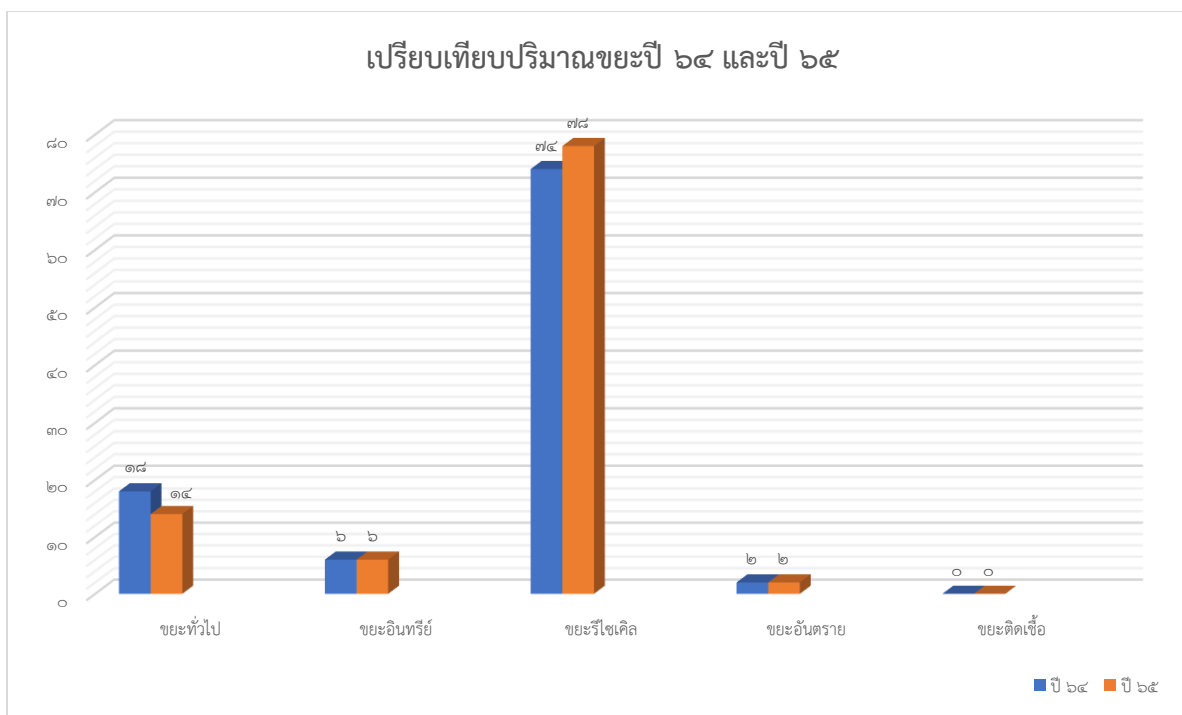


รายการขยะ	ปริมาณ (ระบุหน่วยเป็น ก.ก.) ปี ๒๕๖๕												ปริมาณขยะ
	ม.ค.	ก.พ.	มี.ค.	เม.ษ.	พ.ค.	มิ.ย.	ก.ค.	ส.ค.	ก.ย.	ต.ค.	พ.ย.	ธ.ค.	
ขยะทั่วไป	๒๗๑	๒๕๘	๒๘๙	๒๔๒	๒๕๑	๑๕๖	-	-	-	-	-	-	๑,๔๖๗
ขยะอินทรีย์	๘๗	๙๕	๑๐๒	๙๓	๑๕๗	๘๖	-	-	-	-	-	-	๖๒๐
ขยะอันตราย	๒๕	๓๒	๓๒	๓๔	๕๒	๓๘	-	-	-	-	-	-	๒๑๓
ขยะติดเชื้อ	๐	๐	๐	๐	๐	๐	-	-	-	-	-	-	๐
รวม	๓๘๓	๓๘๕	๔๒๓	๓๖๙	๔๖๐	๒๘๐	-	-	-	-	-	-	๒,๓๐๐
ขยะรีไซเคิล													
- กล่องกระดาษ	๑๕๐	๑๕๐	๑๕๐	๑๕๐	๘๐	๕๐	-	-	-	-	-	-	๗๓๐
- เปลือกกระดาษ A๔	๗	๗	๘	๘	๕	๖	-	-	-	-	-	-	๔๑
- เศษกระดาษ	๑๕	๑๗	๑๓	๑๕	๕	๑๓	-	-	-	-	-	-	๗๘
- ขวดน้ำพลาสติก	๘	๑๐	๒๐	๑๘	๗	๗	-	-	-	-	-	-	๗๐
- กระดาษขาว	๑๒๐.๗	๑๒๐.๗	๑๒๐.๗	๑๒๐.๗	๑๒๐.๗	๑๓๕	-	-	-	-	-	-	๗๓๘.๕
- กระดาษสี	๗๖๖.๗	๗๖๖.๗	๗๖๖.๗	๗๖๖.๗	๗๖๖.๗	๙๕๖	-	-	-	-	-	-	๔,๗๘๙.๕
- เพลท	๑๗๙.๔	๑๗๙.๔	๑๗๙.๔	๑๗๙.๔	๑๗๙.๔	๑๙๐	-	-	-	-	-	-	๑,๐๘๗
- ไม้พาเลท	๐	๑๖๐	๘๐	๓๒๐	๐	๐	-	-	-	-	-	-	๕๖๐
รวม	๑,๒๔๖.๘	๑,๔๑๐.๘	๑,๓๓๗.๘	๑,๕๗๗.๘	๑,๑๖๓.๘	๑,๓๕๗	-	-	-	-	-	-	๘,๐๙๔

ปริมาณขยะปี ๒๕๖๕

ขยะทั่วไป + ขยะอินทรีย์ + ขยะอันตราย + ขยะติดเชื้อ + ขยะรีไซเคิล = ๑,๔๖๗ + ๖๒๐ + ๒๑๓ + ๐ + ๘,๐๙๔
 = ๑๐,๓๙๔ ก.ก.
 ร้อยละ ๑๐๐%





การนำขยะกลับมาใช้ใหม่ ส่งผลให้ขยะที่จะส่งไปกำจัดมีปริมาณน้อยลง

- รายการขยะประจำเดือน ปี พ.ศ. ๒๕๖๔ ตามแบบฟอร์มจากรายงานปริมาณขยะ และขยะที่นำกลับมาใช้ประโยชน์ใหม่ ปี พ.ศ. ๒๕๖๕ สำนักการพิมพ์ได้นำขยะซึ่งได้แก่ ขยะประเภทกล่องกระดาษ เปลือกกระดาษ A๔ เศษกระดาษ ขวดพลาสติก และไม้พาเลท นำกลับมาใช้ประโยชน์ ได้ร้อยละ ๗๗.๘๗ โดยมีวิธีการคำนวณ ดังนี้

ร้อยละของปริมาณขยะที่นำกลับมาใช้ใหม่ = (ปริมาณขยะที่นำกลับมาใช้ใหม่ x ๑๐๐) / ปริมาณขยะสะสมที่เกิดขึ้นทั้งหมด

ดังนั้น ร้อยละของปริมาณขยะที่นำกลับมาใช้ใหม่ = $(๘,๐๙๔ \times ๑๐๐) / ๑๐,๓๙๔ = ๗๗.๘๗$

ขยะที่สำนักการพิมพ์นำกลับมาใช้ประโยชน์ ได้แก่ ขยะประเภทกล่องกระดาษ เปลือกกระดาษ A๔ เศษกระดาษ ขวดน้ำพลาสติก กระดาษขาว กระดาษสี พลาสติก และไม้พาเลท บุคลากรของสำนักการพิมพ์ได้นำมาประดิษฐ์เป็นสิ่งต่าง ๆ เช่น

- กล่องกระดาษและเปลือกกระดาษ A๔ นำไปบดเพื่อทำเป็นกระดาษ
- ขวดพลาสติกนำไปรีไซเคิลเพื่อผลิตขวด PPE รีไซเคิลให้บุคลากรทางการแพทย์ นำมาทำแจกันใส่พุ่มต่าง และนำมาทำโต๊ะเก้าอี้ขวดพลาสติก
- พาเลทไม้ นำมาทำโต๊ะ เก้าอี้ และนำไปกำจัดนิทรรศการต่าง ๆ
- เศษกระดาษ นำมาทำเป็นสมุดฉีก
- เศษกระดาษขาว กระดาษสี และพลาสติกจากงานพิมพ์ นำไปจำหน่าย

- สำนักการพิมพ์ได้มีการวิเคราะห์ปริมาณขยะ โดยเปรียบเทียบกับค่าเป้าหมายด้านสิ่งแวดล้อมประจำปี ๒๕๖๕ ของสำนักการพิมพ์ ให้มีปริมาณของเสียลดลงอย่างน้อย ร้อยละ ๒ เมื่อเทียบกับจากปี พ.ศ. ๒๕๖๔ ดังนี้

ตารางเปรียบเทียบร้อยละของปริมาณขยะ ปี พ.ศ. ๒๕๖๔ และ พ.ศ. ๒๕๖๕

ประเภทขยะ	ปริมาณขยะปี ๖๔ (ร้อยละ)	ปริมาณขยะปี ๖๕ (ร้อยละ)	ร้อยละที่เพิ่มขึ้น/ลดลง
ขยะทั่วไป	๑๘	๑๔	ลดลงร้อยละ ๔
ขยะอินทรีย์	๖	๖	เท่าเดิม
ขยะอันตราย	๒	๒	เท่าเดิม
ขยะรีไซเคิล	๗๔	๗๘	เพิ่มขึ้นร้อยละ ๔
ขยะติดเชื้อ	๐	๐	เท่าเดิม
รวม	๑๐๐	๑๐๐	

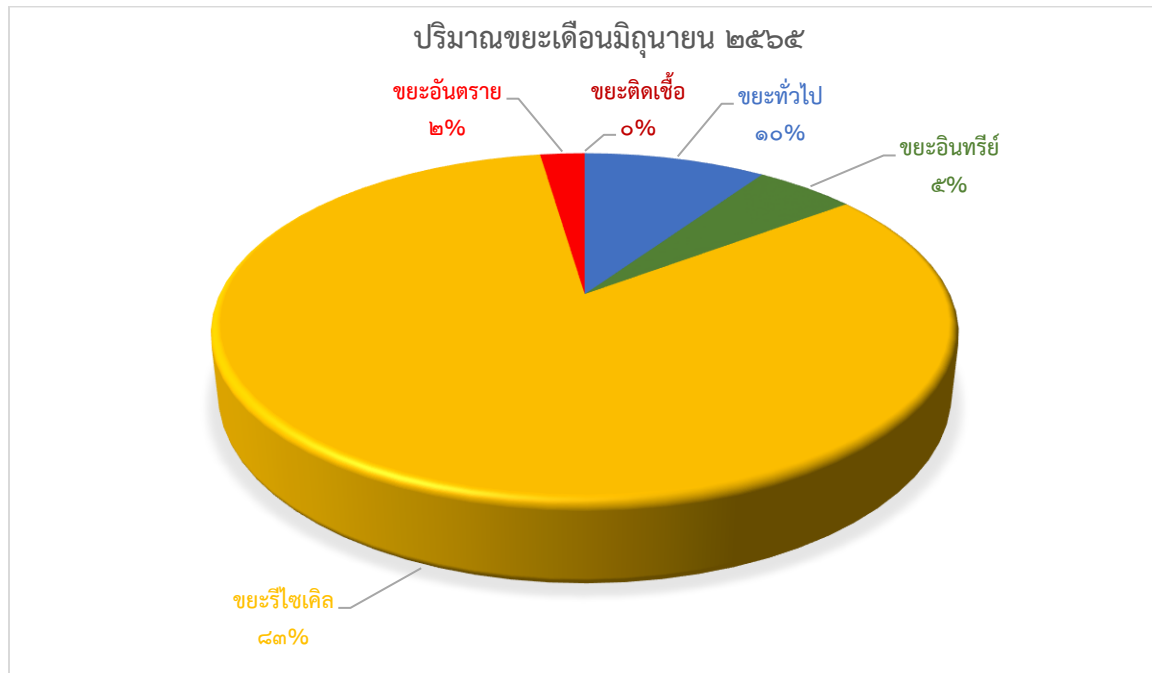
ขยะทั่วไป **ลดลงร้อยละ ๔** เพราะปี ๖๔ มีการปฏิบัติงานแบบ WFH ร้อยละ ๗๐ มาปฏิบัติงานร้อยละ ๓๐ ทำให้ปริมาณขยะทั่วไปมีปริมาณน้อยกว่าความเป็นจริง ส่วนปี ๖๕ (มกราคม ๖๕ - มิถุนายน ๖๕) มีแนวโน้มของปริมาณขยะเพิ่มขึ้นเมื่อเทียบกับปี ๖๔

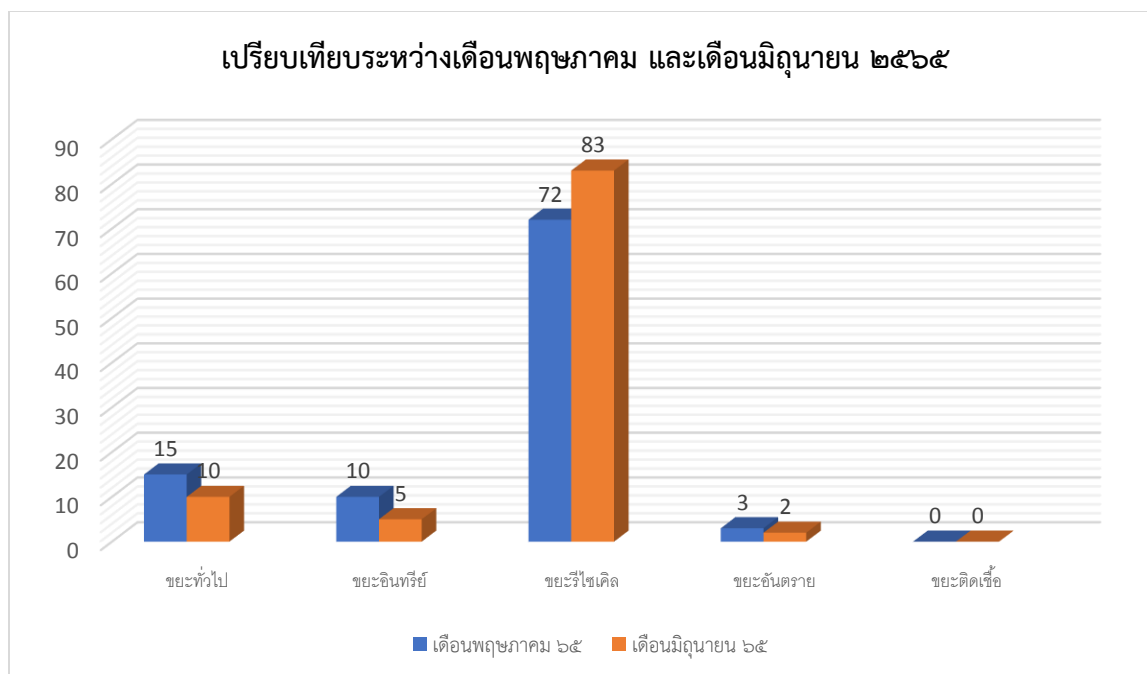
ขยะอินทรีย์ **เท่าเดิมร้อยละ ๐** เพราะปี ๖๔ มีการปฏิบัติงานแบบ WFH ร้อยละ ๗๐ มาปฏิบัติงานร้อยละ ๓๐ ทำให้ปริมาณขยะอินทรีย์มีปริมาณน้อยกว่าความเป็นจริง ส่วนปี ๖๕ (มกราคม ๖๕ - มิถุนายน ๖๕) มีการปฏิบัติงานแบบ WFH ร้อยละ ๓๐ มาปฏิบัติงานร้อยละ ๗๐ ทำให้บุคลากรมาปฏิบัติงานมากขึ้น ปริมาณขยะอินทรีย์จึงเพิ่มขึ้น

ขยะอันตราย **เท่าเดิมร้อยละ ๐** เพราะปี ๖๔ มีการปฏิบัติงานแบบ WFH ร้อยละ ๗๐ มาปฏิบัติงานร้อยละ ๓๐ ทำให้ปริมาณขยะอันตรายมีปริมาณน้อยกว่าความเป็นจริง ส่วนปี ๖๕ (มกราคม ๖๕ - มิถุนายน ๖๕) มีแนวโน้มของปริมาณงานพิมพ์มากขึ้นจากการเปิดสมัยประชุม งานประจำ และงานกรรมการต่าง ๆ มีปริมาณเพิ่มขึ้น

ขยะรีไซเคิล **เพิ่มขึ้นร้อยละ ๔** เพราะปี ๖๔ มีการปฏิบัติงานแบบ WFH ร้อยละ ๗๐ มาปฏิบัติงานร้อยละ ๓๐ ทำให้ปริมาณขยะรีไซเคิลมีปริมาณน้อยกว่าความเป็นจริง ส่วนปี ๖๕ (มกราคม ๖๕ - มิถุนายน ๖๕) มีการปฏิบัติงานแบบ WFH ร้อยละ ๓๐ มาปฏิบัติงานร้อยละ ๗๐ ทำให้มีปริมาณการใช้ขวดพลาสติกมากขึ้น รวมถึงงานด้านการพิมพ์ก็มีการใช้กระดาษสี กระดาษขาว และเพลท ในปริมาณที่เพิ่มขึ้นตามไปด้วย และจากการที่สำนักการพิมพ์ได้มีโครงการนำขวดพลาสติกไปบริจาคเพื่อผลิตชุด PPE ให้บุคลากรทางการแพทย์ จึงได้มีการรับบริจาคขวดพลาสติกจากสำนักงานเลขาธิการสภาผู้แทนราษฎร อีกส่วนหนึ่งนำมาทำแจกันใส่ต้นไม้ต่าง และทำโต๊ะเก้าอี้จากขวดพลาสติก

เปรียบเทียบปริมาณขยะระหว่างเดือนพฤษภาคม และเดือนมิถุนายน ๒๕๖๕





ตารางเปรียบเทียบร้อยละของปริมาณขยะ
ระหว่างเดือนพฤษภาคม และเดือนมิถุนายน ๒๕๖๕

ประเภทขยะ	เดือน พฤษภาคม ๖๕ (ร้อยละ)	เดือน มิถุนายน ๖๕ (ร้อยละ)	ร้อยละที่เพิ่มขึ้น/ลดลง
ขยะทั่วไป	๑๕	๑๐	ลดลงร้อยละ ๕
ขยะอินทรีย์	๑๐	๕	ลดลงร้อยละ ๕
ขยะอันตราย	๓	๒	ลดลงร้อยละ ๑
ขยะรีไซเคิล	๗๒	๘๓	เพิ่มขึ้นร้อยละ ๑๑
ขยะติดเชื้อ	๐	๐	ร้อยละ ๐
รวม	๑๐๐	๑๐๐	

ขยะทั่วไป ลดลงร้อยละ ๕ สำนักการพิมพ์ได้ปฏิบัติตามในการคัดแยกขยะ ส่งผลให้ปริมาณขยะในสำนักงานลดลงตามค่าเป้าหมายร้อยละ ๒ โดยในปี ๒๕๖๔ มีการปฏิบัติงานแบบ WFH ร้อยละ ๗๐ มาปฏิบัติงานร้อยละ ๓๐ ทำให้ปริมาณขยะทั่วไปมีปริมาณน้อยกว่าความเป็นจริง ส่วนปี ๒๕๖๕ (มกราคม ๖๕ - มิถุนายน ๖๕) มีแนวโน้มของปริมาณขยะเพิ่มมากขึ้นเมื่อเทียบกับปี ๒๕๖๔ สำนักฯ จึงมีมาตรการควบคุม เช่น การใช้ถุงผ้าแทนถุงพลาสติก ใช้กล่องข้าวแทนกล่องโฟม ฯลฯ

ขยะอินทรีย์ ลดลงร้อยละ ๕ สำนักการพิมพ์ได้ปฏิบัติตามในการคัดแยกขยะ ส่งผลให้ปริมาณขยะในสำนักงานลดลงตามค่าเป้าหมายร้อยละ ๒ (สำนักการพิมพ์ได้มีมาตรการในการรับประทานอาหารในโรงอาหาร แทนการนำอาหารมารับประทานภายในสำนักงาน)

ขยะอันตราย ลดลงร้อยละ ๑ ไม่เป็นไปตามค่าเป้าหมายลดลงร้อยละ ๒ เพราะปี ๒๕๖๔ มีการปฏิบัติงานแบบ WFH ร้อยละ ๗๐ มาปฏิบัติงานร้อยละ ๓๐ ทำให้ปริมาณขยะอันตรายมีปริมาณน้อยกว่าความเป็นจริง ส่วนปี ๒๕๖๕ (มกราคม ๖๕ - มิถุนายน ๖๕) สำนักการพิมพ์มีแนวโน้มของปริมาณงานพิมพ์เพิ่มขึ้นจากการเปิดสมัยประชุม งานประจำ และงานกรรมาธิการต่าง ๆ ทำให้มีปริมาณเพิ่มขึ้น จึงไม่สามารถควบคุมได้

ขยะรีไซเคิล เพิ่มขึ้นร้อยละ ๑๑ ไม่เป็นไปตามค่าเป้าหมายลดลงร้อยละ ๒ เพราะปี ๒๕๖๔ มีการปฏิบัติงานแบบ WFH ร้อยละ ๗๐ มาปฏิบัติงานร้อยละ ๓๐ ทำให้ปริมาณขยะรีไซเคิลมีปริมาณน้อยกว่าความเป็นจริง ส่วนปี ๒๕๖๕ (มกราคม ๖๕ - มิถุนายน ๖๕) มีการปฏิบัติงานแบบ WFH ร้อยละ ๓๐ มาปฏิบัติงานร้อยละ ๗๐ ทำให้มีปริมาณการใช้ขวดพลาสติกมากขึ้น รวมถึงงานด้านการพิมพ์ก็มีการใช้กระดาษสี กระดาษขาว และเพลท ในปริมาณที่เพิ่มขึ้นตามไปด้วย และจากการที่สำนักการพิมพ์ได้มีโครงการนำขวดพลาสติกไปบริจาคเพื่อผลิตชุด PPE ให้บุคลากรทางการแพทย์ จึงได้มีการรับบริจาคขวดพลาสติกจากสำนักงานเลขาธิการสภาผู้แทนราษฎร อีกส่วนหนึ่งนำมาทำแจกันใส่ต้นพลูด่าง และทำโต๊ะเก้าอี้จากขวดพลาสติก

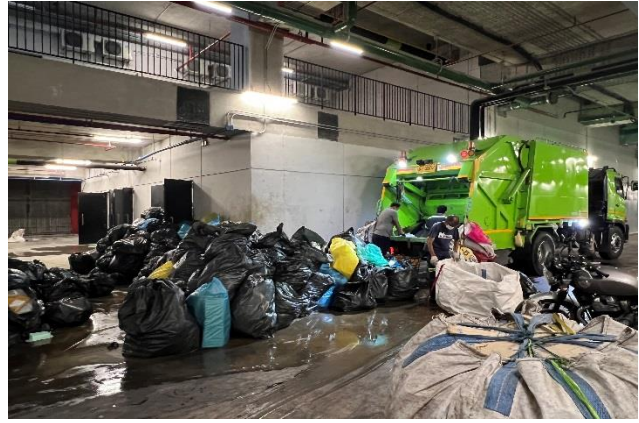
ขยะติดเชื้อ เท่าเดิมร้อยละ ๐ เป็นไปตามค่าเป้าหมายลดลงร้อยละ ๒ เพราะปี ๖๔ - ปี ๖๕ มีการระบาดของโรคไวรัสโคโรนา (COVID-๑๙) สำนักการพิมพ์จึงมีมาตรการในการสวมหน้ากากอนามัยตลอดเวลาในสถานที่ทำงานจึงไม่มีการทิ้งหน้ากากอนามัยในที่ทำงาน

หมายเหตุ สำนักการพิมพ์มีมาตรการในการเก็บขยะติดเชื้อ ดังนี้

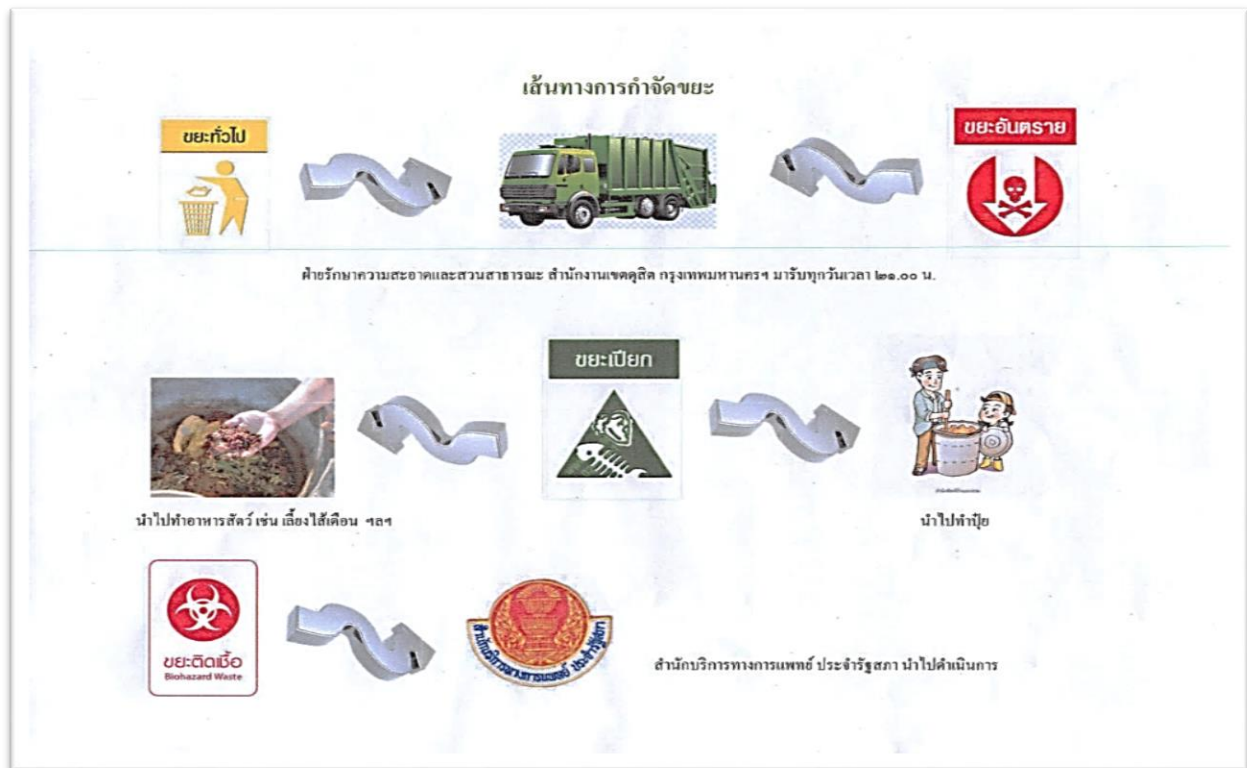
๑. สวมถุงมือ สวมหน้ากากอนามัย สีดพื้นแอลกอฮอล์บริเวณถังขยะติดเชื้อ
๒. มัดปากถุงขยะติดเชื้อให้มิดชิด สีดพื้นแอลกอฮอล์อีกครั้ง
๓. นำส่งขยะติดเชื้อโดยบรรจุลงในกล่องพลาสติก แล้วใส่รถเข็นส่งไปยังสำนักบริการทางการแพทย์ เพื่อนำไปทำลายตามกระบวนการต่อไป

(๕) มีการส่งขยะให้ อปท. หรือผู้รับจ้างที่ได้รับอนุญาตตามกฎหมาย

- สำนักงานพิมพ์นำขยะที่คัดแยกแล้ว ได้แก่ ประเภทขยะทั่วไป ขยะอินทรีย์ ขยะรีไซเคิล และขยะอันตราย มอบหมายให้พนักงานทำความสะอาดนำขยะที่คัดแยกไปยังพื้นที่พักขยะชั้น B๑ เพื่อรอให้ฝ่ายรักษาความสะอาดและสวนสาธารณะ สำนักงานเขตดุสิต กรุงเทพมหานคร เข้ามาดำเนินการจัดเก็บขยะ



(๖) การจัดทำเส้นทางการจัดการขยะแต่ละประเภทในสำนักงาน



(๙) กิจกรรมรณรงค์ สร้างความตระหนัก การเรียนรู้เกี่ยวกับการจัดการขยะในสำนักงาน

การจัดนิทรรศการในพิธีประกาศเจตนางาน “รัฐสภาร่วมใจ มุ่งสู่การเป็นสำนักงานสีเขียวอย่างยั่งยืน”
ในวันพฤหัสบดีที่ ๗ เมษายน ๒๕๖๕ ณ ห้องสัมมนา B๑-๒ ชั้น B๑ อาคารรัฐสภา



ภาพการนำขยะรีไซเคิลมาจัดทำวัสดุอุปกรณ์ในงานแสดงนิทรรศการ



ภาพการนำกล่องกระดาษมารีไซเคิลเป็นถุงกระดาษ



ภาพการนำไม้พาลेमมารีไซเคิลเป็นชุดโต๊ะ-เก้าอี้



ภาพการนำขวดน้ำพลาสติกมาทำโต๊ะ



ภาพมุมเศรษฐกิจพอเพียง-ปลูกผักปลอดสารพิษ



ภาพการนำขวดน้ำพลาสติกมาบริจาคทำชุด PPE



กิจกรรมรณรงค์ “แยก ลด พก น้ำ”