

การนำขยะกลับมาใช้ใหม่ ส่งผลให้ขยะที่จะส่งไปกำจัดมีปริมาณน้อยลง

- รายการขยะประจำเดือน ปี พ.ศ. ๒๕๖๔ ตามแบบฟอร์มจากรายงานปริมาณขยะ และขยะที่นำกลับมาใช้ประโยชน์ใหม่ ปี พ.ศ. ๒๕๖๕ สำนักงานการพิมพ์ได้นำขยะซึ่งได้แก่ ขยะประเภทกล่องกระดาษ เปลือกกระดาษ A๔ เศษกระดาษ ขวดพลาสติก และไม้พาเลท นำกลับมาใช้ประโยชน์ ได้ร้อยละ ๗๗.๘๗ โดยมีวิธีการคำนวณ ดังนี้

$$\text{ร้อยละของปริมาณขยะที่นำกลับมาใช้ใหม่} = (\text{ปริมาณขยะที่นำกลับมาใช้ใหม่} \times ๑๐๐) / \text{ปริมาณขยะสะสมที่เกิดขึ้นทั้งหมด}$$

ดังนั้น ร้อยละของปริมาณขยะที่นำกลับมาใช้ใหม่ = $(๘,๐๙๔ \times ๑๐๐) / ๑๐,๓๙๔ = ๗๗.๘๗$

ขยะที่สำนักงานการพิมพ์นำกลับมาใช้ประโยชน์ ได้แก่ ขยะประเภทกล่องกระดาษ เปลือกกระดาษ A๔ เศษกระดาษ ขวดน้ำพลาสติก กระดาษขาว กระดาษสี พลาสติก และไม้พาเลท บุคลากรของสำนักงานการพิมพ์ได้นำมาประดิษฐ์เป็นสิ่งต่าง ๆ เช่น

- กล่องกระดาษและเปลือกกระดาษ A๔ นำไปบดเพื่อไปบริจาค
- ขวดพลาสติกนำไปบริจาคเพื่อผลิตชุด PPE บริจาคให้บุคลากรทางการแพทย์ นำมาทำแจกันใส่พุ่มต่าง และนำมาทำโต๊ะเก้าอี้ขวดพลาสติก
- พาเลทไม้ นำมาทำโต๊ะ เก้าอี้ และนำไปจัดนิทรรศการต่าง ๆ
- เศษกระดาษ นำมาทำเป็นสมุดฉีก
- เศษกระดาษขาว กระดาษสี และพลาสติกจากงานพิมพ์ นำไปจำหน่าย

- สำนักการพิมพ์ได้มีการวิเคราะห์ปริมาณขยะ โดยเปรียบเทียบกับค่าเป้าหมายด้านสิ่งแวดล้อมประจำปี ๒๕๖๕ ของสำนักการพิมพ์ ให้มีปริมาณของเสียลดลงอย่างน้อย ร้อยละ ๒ เมื่อเทียบจากปี พ.ศ. ๒๕๖๔ ดังนี้

ตารางเปรียบเทียบร้อยละของปริมาณขยะ ปี พ.ศ. ๒๕๖๔ และ พ.ศ. ๒๕๖๕

ประเภทขยะ	ปริมาณขยะปี ๖๔ (ร้อยละ)	ปริมาณขยะปี ๖๕ (ร้อยละ)	ร้อยละที่เพิ่มขึ้น/ลดลง
ขยะทั่วไป	๑๘	๑๔	ลดลงร้อยละ ๔
ขยะอินทรีย์	๖	๖	เท่าเดิม
ขยะอันตราย	๒	๒	เท่าเดิม
ขยะรีไซเคิล	๗๔	๗๘	เพิ่มขึ้นร้อยละ ๔
ขยะติดเชื้อ	๐	๐	เท่าเดิม
รวม	๑๐๐	๑๐๐	

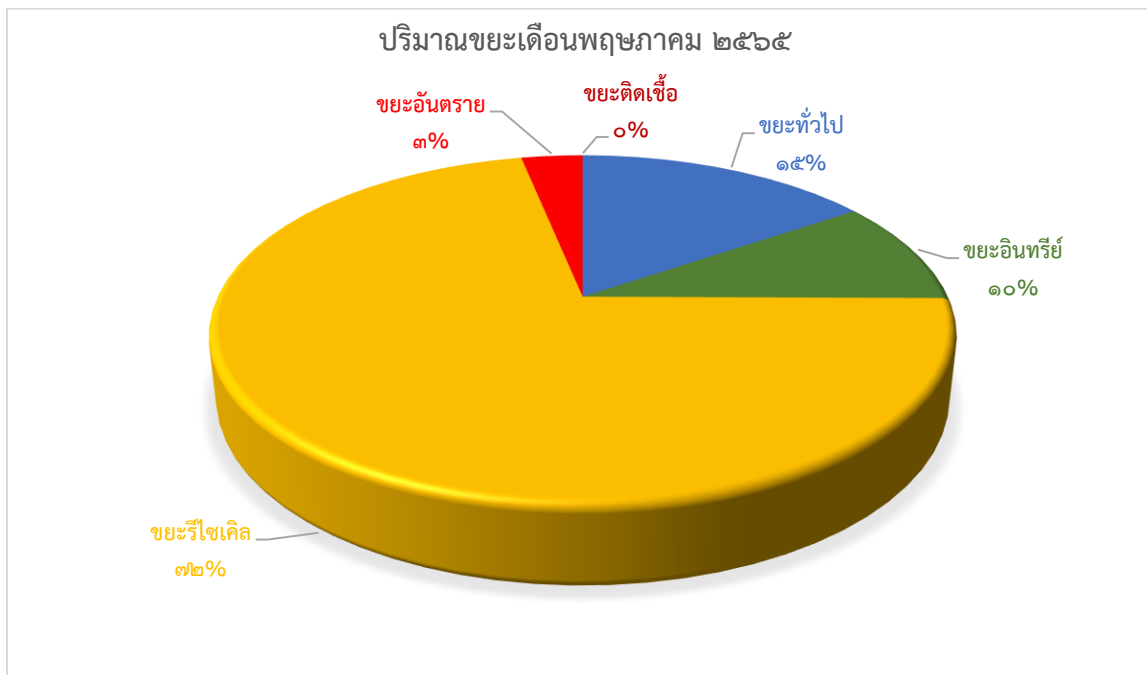
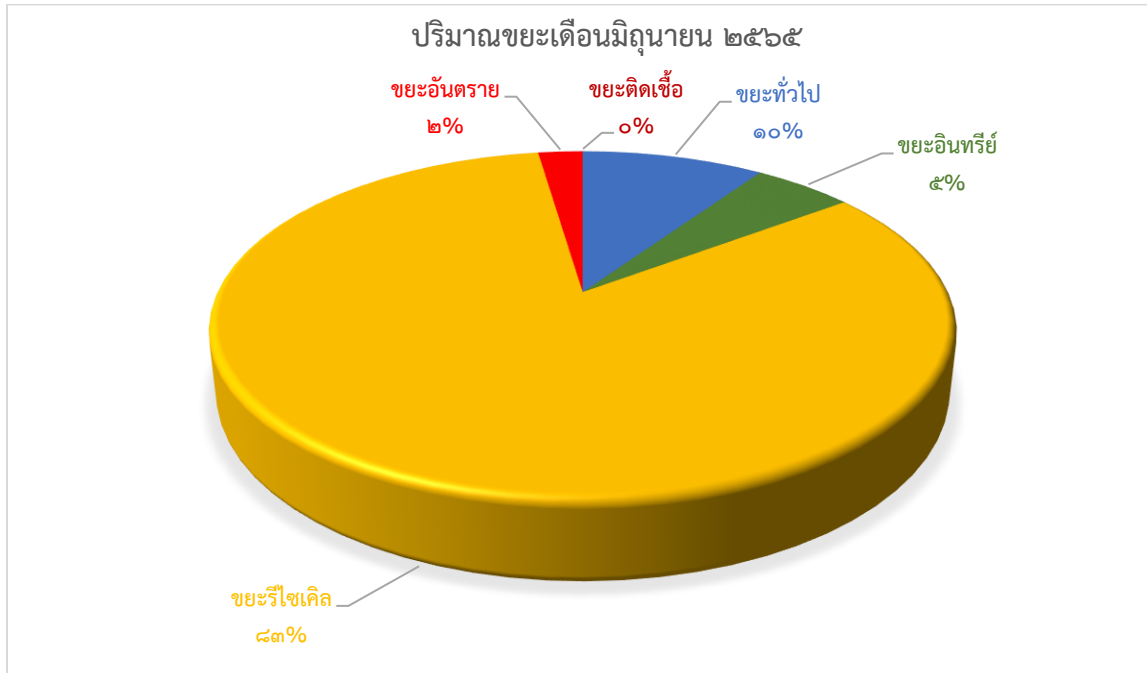
ขยะทั่วไป **ลดลงร้อยละ ๔** เพราะปี ๖๔ มีการปฏิบัติงานแบบ WFH ร้อยละ ๗๐ มาปฏิบัติงาน ร้อยละ ๓๐ ทำให้ปริมาณขยะทั่วไปมีปริมาณน้อยกว่าความเป็นจริง ส่วนปี ๖๕ (มกราคม ๖๕ - มิถุนายน ๖๕) มีแนวโน้มของปริมาณขยะเพิ่มขึ้นเมื่อเทียบกับปี ๖๔

ขยะอินทรีย์ **เท่าเดิมร้อยละ ๐** เพราะปี ๖๔ มีการปฏิบัติงานแบบ WFH ร้อยละ ๗๐ มาปฏิบัติงาน ร้อยละ ๓๐ ทำให้ปริมาณขยะอินทรีย์มีปริมาณน้อยกว่าความเป็นจริง ส่วนปี ๖๕ (มกราคม ๖๕ - มิถุนายน ๖๕) มีการปฏิบัติงานแบบ WFH ร้อยละ ๓๐ มาปฏิบัติงานร้อยละ ๗๐ ทำให้บุคลากรมาปฏิบัติงานมากขึ้น ปริมาณขยะอินทรีย์จึงเพิ่มขึ้น

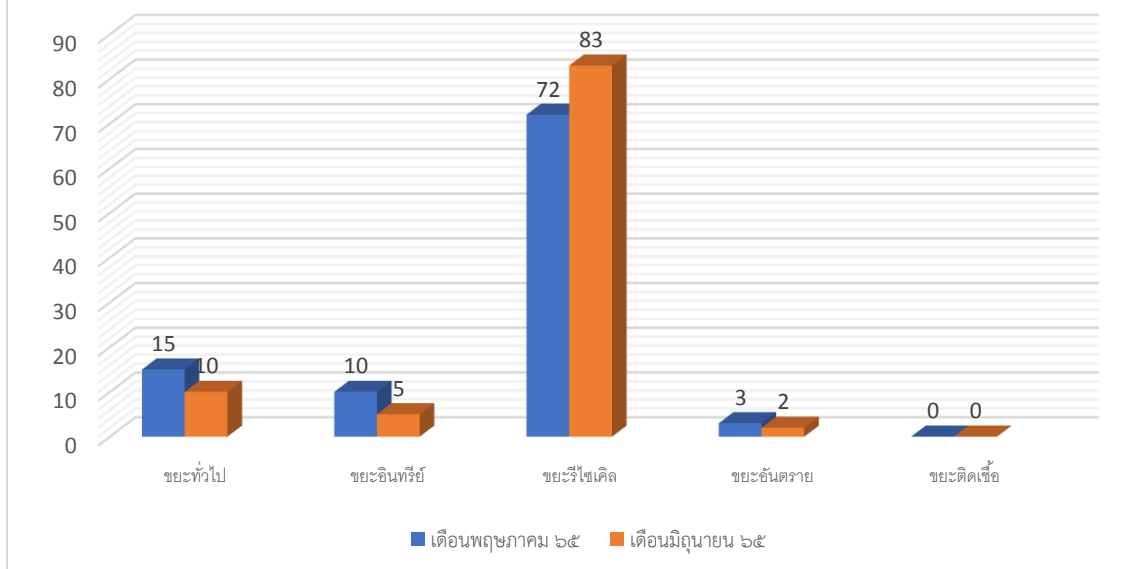
ขยะอันตราย **เท่าเดิมร้อยละ ๐** เพราะปี ๖๔ มีการปฏิบัติงานแบบ WFH ร้อยละ ๗๐ มาปฏิบัติงาน ร้อยละ ๓๐ ทำให้ปริมาณขยะอันตรายมีปริมาณน้อยกว่าความเป็นจริง ส่วนปี ๖๕ (มกราคม ๖๕ - มิถุนายน ๖๕) มีแนวโน้มของปริมาณงานพิมพ์มากขึ้นจากการเปิดสมัยประชุม งานประจำ และงานกรรมการต่าง ๆ มีปริมาณเพิ่มขึ้น

ขยะรีไซเคิล **เพิ่มขึ้นร้อยละ ๔** เพราะปี ๖๔ มีการปฏิบัติงานแบบ WFH ร้อยละ ๗๐ มาปฏิบัติงาน ร้อยละ ๓๐ ทำให้ปริมาณขยะรีไซเคิลมีปริมาณน้อยกว่าความเป็นจริง ส่วนปี ๖๕ (มกราคม ๖๕ - มิถุนายน ๖๕) มีการปฏิบัติงานแบบ WFH ร้อยละ ๓๐ มาปฏิบัติงานร้อยละ ๗๐ ทำให้มีปริมาณการใช้ขวดพลาสติกมากขึ้น รวมถึงงานด้านการพิมพ์ก็มีการใช้กระดาษสี กระดาษขาว และเพลท ในปริมาณที่เพิ่มขึ้นตามไปด้วย และจากการที่สำนักการพิมพ์ได้มีโครงการนำขวดพลาสติกไปบริจาคเพื่อผลิตชุด PPE ให้บุคลากรทางการแพทย์ จึงได้มีการรับบริจาคขวดพลาสติกจากสำนักงานเลขาธิการสภาผู้แทนราษฎร อีกส่วนหนึ่งนำมาทำแจกันใส่ต้นไม้ต่าง และทำโต๊ะเก้าอี้จากขวดพลาสติก

เปรียบเทียบปริมาณขยะระหว่างเดือนพฤษภาคม และเดือนมิถุนายน ๒๕๖๕



เปรียบเทียบระหว่างเดือนพฤษภาคม และเดือนมิถุนายน ๒๕๖๕



ตารางเปรียบเทียบร้อยละของปริมาณขยะ
ระหว่างเดือนพฤษภาคม และเดือนมิถุนายน ๒๕๖๕

ประเภทขยะ	เดือน พฤษภาคม ๖๕ (ร้อยละ)	เดือน มิถุนายน ๖๕ (ร้อยละ)	ร้อยละที่เพิ่มขึ้น/ลดลง
ขยะทั่วไป	๑๕	๑๐	ลดลงร้อยละ ๕
ขยะอินทรีย์	๑๐	๕	ลดลงร้อยละ ๕
ขยะอันตราย	๓	๒	ลดลงร้อยละ ๑
ขยะรีไซเคิล	๗๒	๘๓	เพิ่มขึ้นร้อยละ ๑๑
ขยะติดเชื้อ	๐	๐	ร้อยละ ๐
รวม	๑๐๐	๑๐๐	

ขยะทั่วไป ลดลงร้อยละ ๕ สำนักการพิมพ์ได้ปฏิบัติตามในการคัดแยกขยะ ส่งผลให้ปริมาณขยะในสำนักงานลดลงตามค่าเป้าหมายร้อยละ ๒ โดยในปี ๒๕๖๔ มีการปฏิบัติงานแบบ WFH ร้อยละ ๗๐ มาปฏิบัติงานร้อยละ ๓๐ ทำให้ปริมาณขยะทั่วไปมีปริมาณน้อยกว่าความเป็นจริง ส่วนปี ๒๕๖๕ (มกราคม ๖๕ - มิถุนายน ๖๕) มีแนวโน้มของปริมาณขยะเพิ่มมากขึ้นเมื่อเทียบกับปี ๒๕๖๔ สำนักฯ จึงมีมาตรการควบคุม เช่น การใช้ถุงผ้าแทนถุงพลาสติก ใช้กล่องข้าวแทนกล่องโฟม ฯลฯ

ชยะอินทรีย์ ลดลงร้อยละ ๕ สำนักการพิมพ์ได้ปฏิบัติตามในการคัดแยกชยะ ส่งผลให้ปริมาณชยะในสำนักงานลดลงตามค่าเป้าหมายร้อยละ ๒ (สำนักการพิมพ์ได้มีมาตรการในการรับประทานอาหารในโรงอาหาร แทนการนำอาหารมารับประทานภายในสำนักงาน)

ชยะอันตราย ลดลงร้อยละ ๑ ไม่เป็นไปตามค่าเป้าหมายลดลงร้อยละ ๒ เพราะปี ๒๕๖๔ มีการปฏิบัติงานแบบ WFH ร้อยละ ๗๐ มาปฏิบัติงานร้อยละ ๓๐ ทำให้ปริมาณชยะอันตรายมีปริมาณน้อยกว่าความเป็นจริง ส่วนปี ๒๕๖๕ (มกราคม ๖๕ - มิถุนายน ๖๕) สำนักการพิมพ์มีแนวโน้มของปริมาณงานพิมพ์เพิ่มขึ้นจากการเปิดสมัยประชุม งานประจำ และงานกรรมาธิการต่าง ๆ ทำให้มีปริมาณเพิ่มขึ้น จึงไม่สามารถควบคุมได้

ชยะรีไซเคิล เพิ่มขึ้นร้อยละ ๑๑ ไม่เป็นไปตามค่าเป้าหมายลดลงร้อยละ ๒ เพราะปี ๒๕๖๔ มีการปฏิบัติงานแบบ WFH ร้อยละ ๗๐ มาปฏิบัติงานร้อยละ ๓๐ ทำให้ปริมาณชยะรีไซเคิลมีปริมาณน้อยกว่าความเป็นจริง ส่วนปี ๒๕๖๕ (มกราคม ๖๕ - มิถุนายน ๖๕) มีการปฏิบัติงานแบบ WFH ร้อยละ ๓๐ มาปฏิบัติงานร้อยละ ๗๐ ทำให้มีปริมาณการใช้ขวดพลาสติกมากขึ้น รวมถึงงานด้านการพิมพ์ก็มีการใช้กระดาษสี กระดาษขาว และเพลท ในปริมาณที่เพิ่มขึ้นตามไปด้วย และจากการที่สำนักการพิมพ์ได้มีโครงการนำขวดพลาสติกไปบริจาคเพื่อผลิตชุด PPE ให้บุคลากรทางการแพทย์ จึงได้มีการรับบริจาคขวดพลาสติกจากสำนักงานเลขาธิการสภาผู้แทนราษฎร อีกส่วนหนึ่งนำมาทำแจกันใส่ต้นพลูด่าง และทำโต๊ะเก้าอี้จากขวดพลาสติก

ชยะติดเชื้อ เท่าเดิมร้อยละ ๐ เป็นไปตามค่าเป้าหมายลดลงร้อยละ ๒ เพราะปี ๖๔ - ปี ๖๕ มีการระบาดของโรคไวรัสโคโรนา (COVID-๑๙) สำนักการพิมพ์จึงมีมาตรการในการสวมหน้ากากอนามัยตลอดเวลาในสถานที่ทำงานจึงไม่มีการทิ้งหน้ากากอนามัยในที่ทำงาน

หมายเหตุ สำนักการพิมพ์มีมาตรการในการเก็บชยะติดเชื้อ ดังนี้

๑. สวมถุงมือ สวมหน้ากากอนามัย สีดฟ่นแอลกอฮอล์บริเวณถึงชยะติดเชื้อ
๒. มัดปากถุงชยะติดเชื้อให้มิดชิด สีดฟ่นแอลกอฮอล์อีกครั้ง
๓. นำส่งชยะติดเชื้อโดยบรรจุลงในกล่องพลาสติก แล้วใส่รถเข็นส่งไปยังสำนักบริการทางการแพทย์ เพื่อนำไปทำลายตามกระบวนการต่อไป