



# บันทึกข้อความ

ผู้บัญชาการสำนักการพิมพ์
กระทรวง ๒๖ / ๒๕๖๕
วันที่ ๒๕ / ๑.ค. / ๒๕๖๕
๑๐.๖๗ น.

ส่วนราชการ สำนักการพิมพ์ กลุ่มงานโรงพิมพ์และสำเนาสิ่งพิมพ์ โทร. ๐ ๒๒๔๒ ๕๕๐๐ ต่อ ๕๔๒๑

ที่ สฟ ๐๐๐๖.๐๓ / ๑๒๗ วันที่ ๒๕ มกราคม ๒๕๖๕

เรื่อง จัดทำแผนป้องกันระงับอัคคีภัยและแผนอพยพหนีไฟของสำนักการพิมพ์

เรียน ผู้อำนวยการสำนักการพิมพ์

ตามที่ สำนักการพิมพ์ สำนักงานเลขาธิการสภาผู้แทนราษฎร ได้ดำเนินการย้ายที่ทำการจากอาคาร  
กษาศรม ถนนประดิพัทธ์ มายังอาคารรัฐสภาโดยได้เปิดให้บริการงานด้านการพิมพ์ตั้งแต่วันที่ ๑ สิงหาคม ๒๕๖๔  
เป็นต้นไปแล้ว นั้น

กลุ่มงานโรงพิมพ์ฯ มีหน้าที่ความรับผิดชอบในการสนับสนุนงานด้านนิติบัญญัติ ในการดำเนินการ  
จัดการด้านสิ่งพิมพ์ ได้แก่ หนังสือ แผ่นพับ โปสเตอร์ เอกสารประกอบการประชุม และเอกสารต่าง ๆ เพื่อใช้  
เผยแพร่ประชาสัมพันธ์ และใช้ในการปฏิบัติงานตามภารกิจของสำนักงานเลขาธิการสภาผู้แทนราษฎรและรัฐสภา  
ซึ่งในกระบวนการผลิตสิ่งพิมพ์นั้น จะประกอบด้วยวัสดุอุปกรณ์ประเภทน้ำมัน สารเคมีต่าง ๆ และกระดาษ  
จำนวนมากที่เป็นวัสดุไวต่อการติดไฟ ทำให้สำนักการพิมพ์มีความเสี่ยงสูงที่จะเกิดภัยที่เรียกว่า "อัคคีภัย" ได้

ดังนั้น สำนักการพิมพ์ตระหนักถึงผลที่จะเกิดขึ้นจากอัคคีภัยทั้งทางตรงและทางอ้อมที่ทำให้เกิด  
การบาดเจ็บและสูญเสียชีวิตอันเนื่องมาจากความร้อน เกิดความเสียหายแก่อาคารสถานที่ และเครื่องจักร  
อุปกรณ์ต่าง ๆ ที่ใช้ในการผลิตสิ่งพิมพ์โดยตรง จึงได้ดำเนินการจัดทำแผนป้องกันระงับอัคคีภัยและแผนอพยพ  
หนีไฟของสำนักการพิมพ์ขึ้น (รายละเอียดตามเอกสารแนบ)

จึงเรียนมาเพื่อโปรดพิจารณา หากเห็นชอบโปรดลงนามเพื่อนำส่งคณะทำงานขับเคลื่อนสำนักการพิมพ์  
เป็นสำนักสีเขียวของสำนักการพิมพ์ ต่อไป

วิจิตร ธีระมณี

(นายรุ่งโรจน์ ธีระมณี)

นายช่างพิมพ์อาวุโส

สรชัย เจริญมิตร  
(นายสรชัย เจริญมิตร)

ผู้บังคับบัญชาของกลุ่มงานโรงพิมพ์และสำเนาสิ่งพิมพ์

เพ็ญ /  
ส/๒๓๓๓๖๗ ๖๖๖๖๖๖ ๖๖๖๖๖๖๖๖  
๖๖๖๖๖๖ ๖๖๖๖๖๖ ๖๖๖๖๖๖

Omni

(นางสาววารุณี แก้วสะอาด)

ผู้อำนวยการสำนักการพิมพ์

๖๖๖.๐.๖๖๖



# แผนป้องกันและระงับอัคคีภัย

(FIRE FIGHTING AND PROTECTION PLAN)



สำนักการพิมพ์

สำนักงานเลขาธิการสภาผู้แทนราษฎร

## ๑. หลักการและเหตุผล

อัคคีภัยหรือภัยที่เกิดจากเพลิงไหม้ หมายถึง สาธารณภัยประเภทหนึ่งที่เกิดจากไฟ ไฟเป็นพลังงานอย่างหนึ่งที่ทำให้ความร้อน ความร้อนของไฟที่ขาดการควบคุม ดูแล จะทำให้เกิดการติดต่อกลุกลามไปตามบริเวณที่มีเชื้อเพลิง เกิดการลุกลามต่อเนื่อง หากปล่อยเวลาของการลุกไหม้ให้นานเกินไป จะทำให้เกิดการติดต่อกลุกลามมากยิ่งขึ้น สภาวะของไฟจะรุนแรงมากขึ้นถ้าหากการลุกไหม้มีเชื้อเพลิงหนา หรือมีไอของเชื้อเพลิงถูกขับออกมาความรุนแรงก็จะมากยิ่งขึ้น ก็จะทำให้เกิดการสูญเสียทั้งชีวิตและทรัพย์สินมากยิ่งขึ้นด้วย

สำนักงานการพิมพ์ สำนักงานเลขาธิการสภาผู้แทนราษฎร มีหน้าที่ความรับผิดชอบในการสนับสนุนงานด้านนิติบัญญัติ ในการดำเนินการจัดการด้านสิ่งพิมพ์ ได้แก่ หนังสือ แผ่นพับ โปสเตอร์ เอกสารประกอบการประชุม และเอกสารต่างๆ เพื่อใช้เผยแพร่ประชาสัมพันธ์ และใช้ในการปฏิบัติงานตามภารกิจของสำนักงานเลขาธิการสภาผู้แทนราษฎรและรัฐสภา ซึ่งในกระบวนการผลิตสิ่งพิมพ์นั้น จะต้องมีความเสี่ยงสูงที่จะประสบกับน้ำท่วม สารเคมีต่างๆ และกระดาษ ที่เป็นวัสดุไวต่อการติดไฟ ทำให้สำนักงานการพิมพ์มีความเสี่ยงสูงที่จะเกิดภัยที่เรียกว่า “อัคคีภัย” ได้

ดังนั้น สำนักงานการพิมพ์ตระหนักถึงผลที่จะเกิดขึ้นจากอัคคีภัยทั้งทางตรงและทางอ้อมที่ทำให้เกิดการบาดเจ็บและสูญเสียชีวิตอันเนื่องมาจากความร้อน เกิดความเสียหายแก่อาคารสถานที่ และเครื่องจักรอุปกรณ์ต่าง ๆ ที่ใช้ในการผลิตสิ่งพิมพ์โดยตรง จึงกำหนดให้มีการจัดทำแผนป้องกันและระงับอัคคีภัยขึ้น

## ๒. วัตถุประสงค์

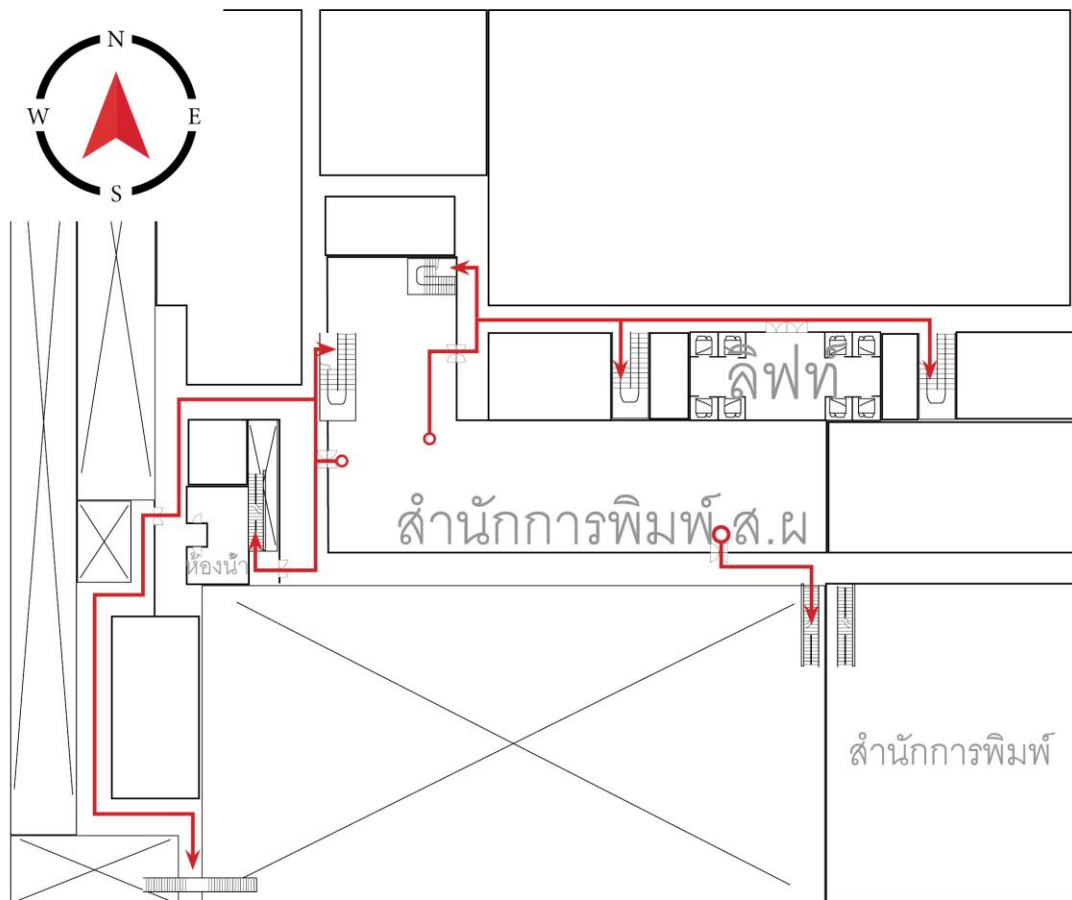
๑. เพื่อเตรียมความพร้อมในการรองรับการเกิดอัคคีภัย
๒. เพื่อลดความเสี่ยงที่จะก่อให้เกิดจากภัยที่เรียกว่า อัคคีภัย
๓. เพื่อป้องกันความเสียหาย/ลดความเสียหายอันเกิดจากอัคคีภัย
๔. เพื่อความสะดวกต่อการทบทวน ปรับปรุงแก้ไขให้ทันสมัยและเชื่อมโยงกับแผนป้องกันอัคคีภัยของสำนักงานเลขาธิการสภาผู้แทนราษฎร



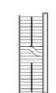
### ๓.แผนผังสำนักงานการพิมพ์ สำนักงานเลขาธิการสภาผู้แทนราษฎรและจตุรรวมพล



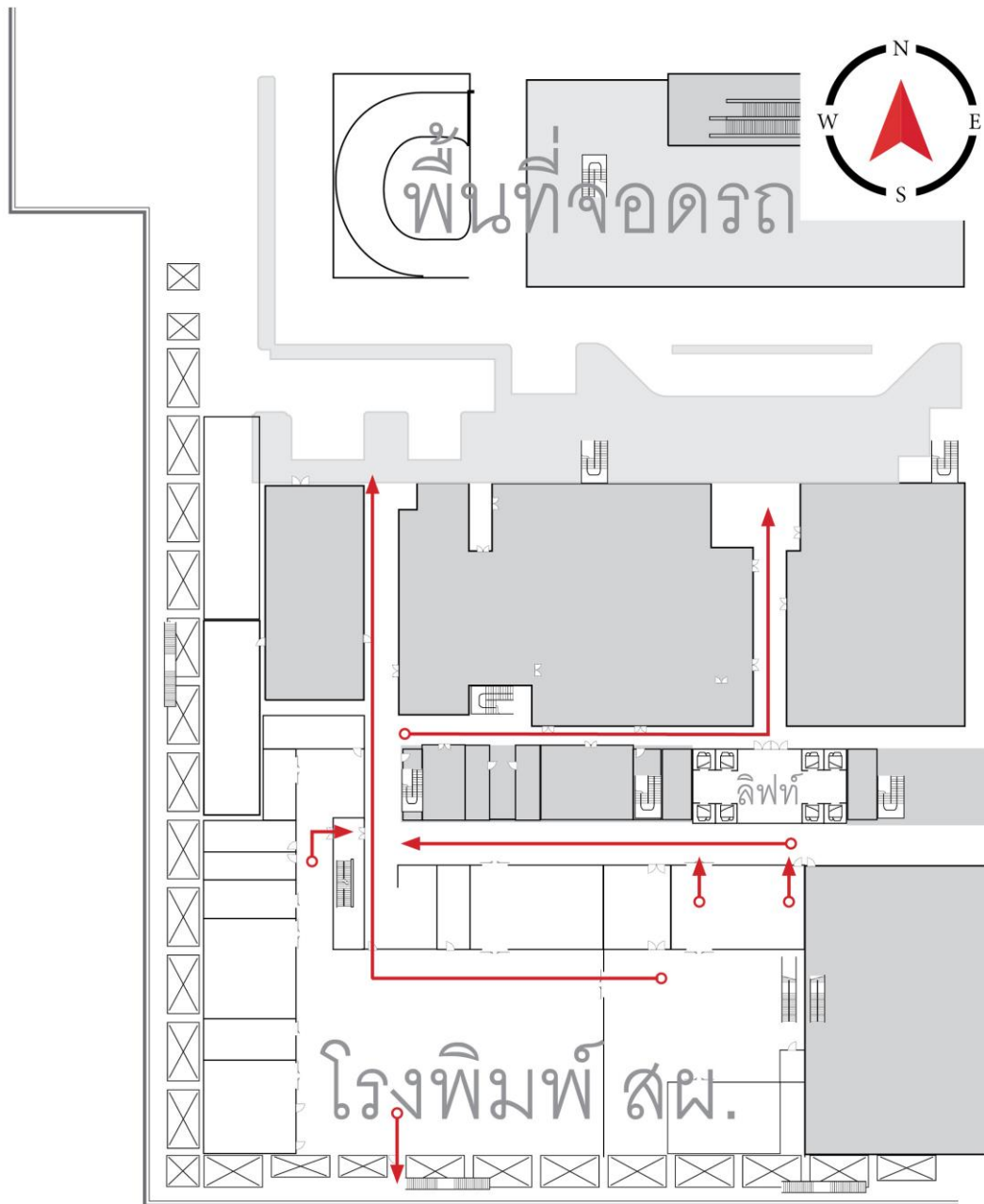
๔. แผนผังทางหนีไฟของสำนักงานพิมพ์



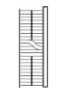
๔.๑ แผนผังหนีไฟ สำนักงานพิมพ์ ชั้นลอย (B1M)



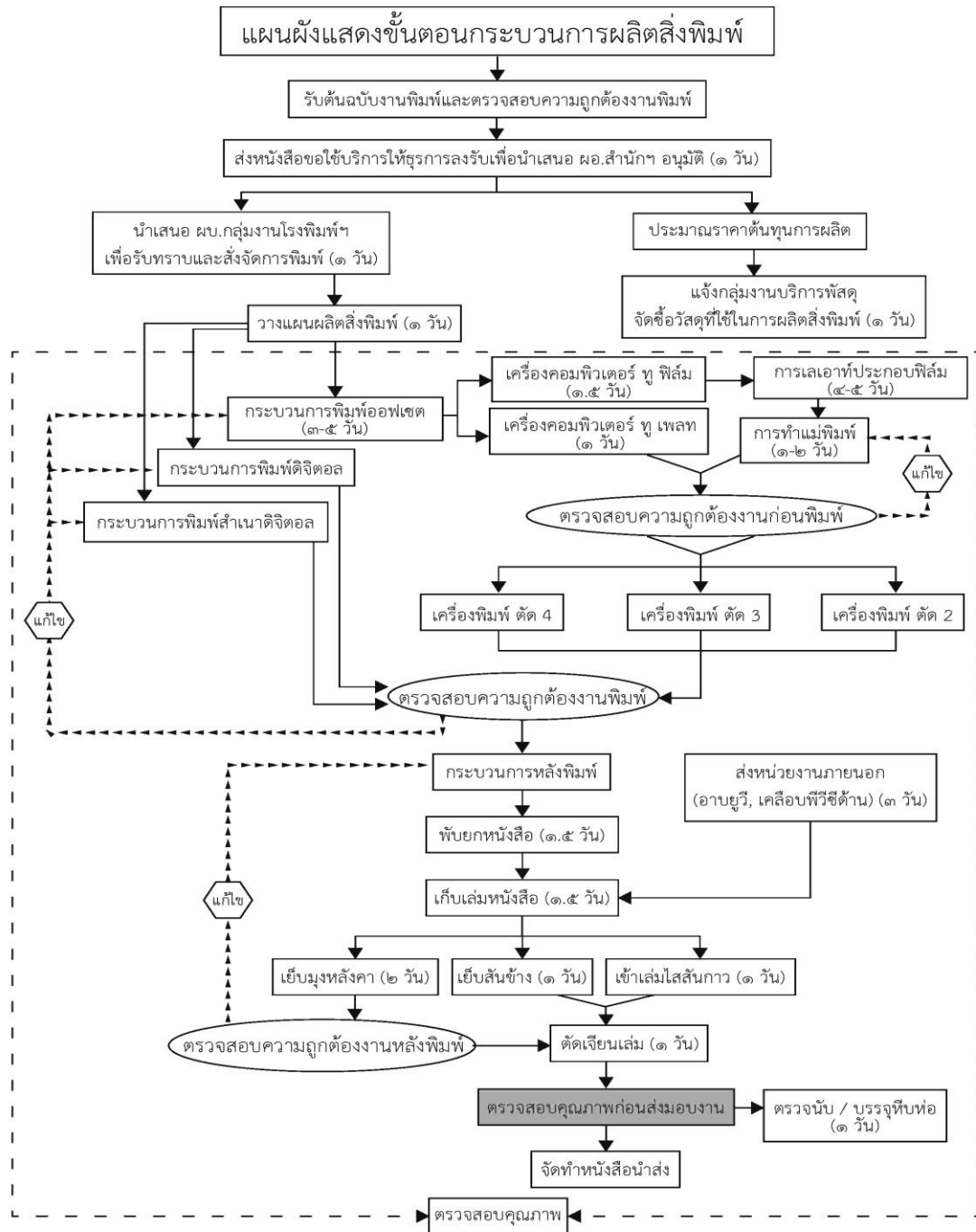
-  ประตู
-  บรรไดหนีไฟ
-  บรรได

## ๔.๒ แผนผังหนีไฟ สำนักงานพิมพ์ ชั้นใต้ดิน (B1)



-  ประตู
-  บรรไดหนีไฟ
-  บรรได

## ๕. กระบวนการผลิตโดยสังเขป



หมายเหตุ - ปริมาณการจากการพิมพ์หนังสือ ต้นฉบับสี่สี (๑๐๐ หน้า : ๒,๐๐๐ เล่ม)  
 - กระบวนการพิมพ์ดิจิตอล ลดเวลาการผลิตลง ๓๐ % เนื่องจากจากไม่มีขั้นตอนการผลิตแม่พิมพ์

## ๖. ปัจจัยเสี่ยงที่ก่อให้เกิดอัคคีภัย

๑. ไม่ทิ้งก้นบุหรี่ในที่ที่จัดเตรียมไว้
๒. หลังจากเลิกใช้อุปกรณ์เกี่ยวกับไฟแล้วปล่อยให้ดับไฟโดยไม่ได้ดับไฟ
๓. อุปกรณ์ที่เกี่ยวกับไฟฟ้ามีความชำรุดเสื่อมสภาพการใช้งาน
๔. ไม่ได้จัดเก็บวัสดุเชื้อเพลิงที่ติดไฟง่ายในที่ที่ควรจะเก็บหรือถูกทิ้งไว้ให้ตากแดด
๕. สารเคมีที่ใช้ในกระบวนการผลิตงานพิมพ์
๖. การขาดความรู้ความเข้าใจของบุคลากรและผู้ที่เกี่ยวข้องเกี่ยวกับสารเคมีและอัคคีภัย

## ๗. แผนป้องกันอัคคีภัย (ก่อนเกิดเหตุเพลิงไหม้) ประกอบด้วย

การป้องกัน	ความถี่
๑. การตรวจรับรองระบบไฟฟ้าประจำปี	ปีละครั้ง
๒. การตรวจรับรองระบบสัญญาณแจ้งเหตุเพลิงไหม้ประจำปี	ปีละครั้ง
๓. การตรวจสอบเครื่องตรวจจับควัน	ปีละครั้ง
๔. การฝึกซ้อมดับเพลิงขั้นต้นประจำปี	ปีละครั้ง
๕. การฝึกซ้อมอพยพหนีไฟและเหตุฉุกเฉินประจำปี	ปีละครั้ง
๖. การฝึกอบรมเกี่ยวกับอัคคีภัย	ปีละครั้ง
๗. การห้ามสูบบุหรี่ในสถานที่ทำงานและบริเวณโดยรอบ	ตลอดเวลาการปฏิบัติงาน
๘. การตรวจความปลอดภัยพื้นที่เสี่ยงอันตราย	สัปดาห์ละครั้ง
๙. สัญญาณแจ้งเหตุเพลิงไหม้, ทางหนีไฟ และควบคุมไม่ให้มีสิ่งกีดขวาง	ปีละครั้ง
๑๐. การตรวจสอบความพร้อมอุปกรณ์ดับเพลิง (ถังดับเพลิง)	เดือนละครั้ง
๑๑. การจัดทำแผนผังการวางเครื่องจักรและสถานที่ทำงาน	ทุกครั้งที่มีการเปลี่ยนแปลง
๑๒. การตรวจวัดสิ่งแวดล้อม อาชีวอนามัย และความปลอดภัย	ปีละครั้ง
๑๓. การจัดอุปกรณ์ป้องกันอันตรายส่วนบุคคลที่จำเป็น	แล้วแต่ชนิดและการทำงาน
๑๔. การจัดทำป้ายชี้บ่งและแผนผังอุปกรณ์ดับเพลิง , ป้ายทางออก , เครื่องตรวจจับควันและสัญญาณแจ้งเหตุเพลิงไหม้	ทุกครั้งที่มีการเปลี่ยนแปลง
๑๕. การจัดทำเบอร์โทรศัพท์ฉุกเฉินติดที่ป้อมยาม, รปภ. และจุดที่จำเป็น	ทุกครั้งที่มีการเปลี่ยนแปลง
๑๖. การจัดทำบัญชีครุภัณฑ์และข้อมูลสำคัญ	ทุกครั้งที่มีการเปลี่ยนแปลง
๑๗. การจัดเก็บข้อมูลสำคัญ	เดือนละ ๑ ครั้ง



การป้องกัน	ความถี่
๑๘. การติดตั้งธงนำหนี	ทุกครั้งที่มีการเปลี่ยนแปลง
๑๙. การจัดทำป้ายจุดรวมพล	เมื่อของเดิมชำรุด
๒๐. การจัดหาอุปกรณ์ดับเพลิงที่เหมาะสมให้เพียงพอต่อการใช้งาน	ทุกครั้งที่มีการเปลี่ยนแปลง หรือทบทวนช่วงทำ งบประมาณ
๒๑. การรณรงค์ป้องกันอัคคีภัย	ปีละ ๒ ครั้ง
๒๒. การทบทวนและปรับปรุงแผนการป้องกันและระงับอัคคีภัยทุกครั้ง ที่พบปัญหาจากการฝึกซ้อม	ทุกครั้งที่พบปัญหาจากการ ฝึกซ้อม

#### ๘. แผนระงับอัคคีภัย ประกอบด้วย

๘.๑ แผนดับเพลิงขั้นต้น (ขอบเขตตั้งแต่เจ้าหน้าที่ที่พบเพลิงไหม้จนเห็นว่าทีมผจญเพลิงของ  
สำนักงานฯ ไม่สามารถดับไฟได้) มีขั้นตอนดังนี้

๘.๑.๑ เจ้าหน้าที่ที่พบเพลิงไหม้ร้องตะโกนด้วยเสียงอันดังว่า “ไฟไหม้” เพื่อให้คนรอบข้างได้  
ยินแล้วตั้งสติพิจารณาว่าระหว่างถึงดับเพลิงกับสัญญาณแจ้งเหตุไฟไหม้อย่างไหนอยู่ใกล้ตัวมากกว่ากัน

๑) ถ้าถึงดับเพลิงอยู่ใกล้กว่าให้รีบคว้าถังดับเพลิงไปฉีดดับเพลิงทันที

๒) ถ้าสัญญาณแจ้งเหตุไฟไหม้อยู่ใกล้กว่าให้กดสัญญาณแจ้งเหตุไฟไหม้ก่อนแล้วจึง

รีบหาถังดับเพลิงมาฉีดดับเพลิงต่อไป

๘.๑.๒ เจ้าหน้าที่ที่ดับเพลิงตัดสินใจจากผลการดับเพลิงดังนี้

๑) ถัดดับเพลิงได้แล้ว ให้รายงานต่อผู้บังคับบัญชาตามลำดับขั้นต่อไป

๒) ถัดดับเพลิงไม่ได้ให้แจ้งหัวหน้างาน หรือหัวหน้าชุดดับเพลิงขั้นต้นของสำนักงานฯ

เพื่อดำเนินการตามข้อ ๘.๑.๓ ต่อไป

๘.๑.๓ หัวหน้างานหรือหัวหน้าชุดดับเพลิงขั้นต้นของสำนักงานฯพิจารณาดำเนินการนับตั้งแต่  
ได้ยินเสียงสัญญาณแจ้งเหตุไฟไหม้ครั้งแรก หรือนับตั้งแต่ได้รับแจ้งจากเจ้าหน้าที่ที่ดับเพลิงว่าไม่สามารถดับเพลิง  
ได้ดังนี้

๑) แจ้งธุรการของสำนักฯ ให้ติดต่อสถานีดับเพลิง โรงพยาบาลหรือหน่วยช่วยชีวิต  
ใกล้เคียงเพื่อมาช่วยเหลือ

๒) ประเมินสถานการณ์ไฟไหม้ว่าทีมดับเพลิงขั้นต้นของสำนักงานฯ สามารถดับเพลิงได้เพียงลำพังหรือไม่ ถ้าไม่ได้ให้ขอความช่วยเหลือจากทีมดับเพลิงข้างเคียง

๓) สั่งการและดูแลการเตรียมขนย้ายทรัพย์สินและข้อมูลสำคัญ

๔) สั่งการและควบคุมการดับเพลิงตามโครงสร้างของทีมดับเพลิงขั้นต้นของสำนักงานฯ

๕) ประเมินสถานการณ์ไฟไหม้ในแต่ละระยะและตัดสินใจ ดังนี้

- ถ้าเห็นว่าสามารถจะดับไฟได้ในเร็วๆ นี้ ให้สั่งการและควบคุมการดับเพลิงต่อไปอย่างใกล้ชิด

- ถ้าเห็นว่าไฟได้ลุกลามจนไม่สามารถที่จะควบคุมได้แล้วให้สั่งใช้แผนอพยพหนีไฟ โดยการกดสัญญาณแจ้งไฟไหม้ครั้งที่ ๒ และให้มีการประกาศเสียงตามสายให้มีการอพยพ

**๘.๒ แผนดับเพลิงขั้นรุนแรง** (ขอบเขตตั้งแต่ผู้อำนวยการดับเพลิงของสำนักงานฯ สั่งให้มีการใช้แผนอพยพหลังจากทีมผจญเพลิงของสำนักงานฯ ไม่สามารถดับเพลิงได้จนกระทั่งการฟื้นฟู)

๘.๒.๑ แผนดับเพลิง (ขอบเขตตั้งแต่ได้รับคำสั่งให้อพยพจนถึงสามารถดับเพลิงได้)

๑) หัวหน้างานหรือหัวหน้าชุดดับเพลิงขั้นต้นของสำนักงานฯ กดสัญญาณแจ้งเหตุเพลิงไหม้ครั้งที่ ๒ เมื่อไม่สามารถดับเพลิงหรือควบคุมเพลิงได้

๒) ประกาศอพยพเจ้าหน้าที่ออกจากอาคารไปยังจุดรวมพลที่กำหนด แล้วติดต่อขอความช่วยเหลือจากสถานีดับเพลิง และโรงพยาบาลหรือหน่วยชีวิตใกล้เคียง

๓) หัวหน้างานหรือหัวหน้าชุดดับเพลิงขั้นต้นของสำนักงานฯ สั่งการและควบคุมดูแลการดับเพลิงของทีมผจญเพลิง ระหว่างรอหน่วยดับเพลิงจากภายนอก หลังจากที่มาแล้วให้ปฏิบัติตามคำสั่งของหัวหน้าชุดดับเพลิงภายนอก

๘.๒.๒ แผนการอพยพหนีไฟ (ขอบเขตตั้งแต่ได้ยินสัญญาณแจ้งไฟไหม้ครั้งที่ ๒ หรือ ประกาศเสียงตามสายให้อพยพจนถึงการค้นหาและช่วยชีวิต)

๑) เจ้าหน้าที่ทุกคน (ยกเว้นทีมผจญเพลิง) อพยพและขนย้ายทรัพย์สินกับข้อมูลสำคัญที่เตรียมไว้ไปยังจุดรวมพลที่กำหนด

๒) ปฐมพยาบาลผู้ที่ประสบอันตรายและประสานงานกับหน่วยงานช่วยชีวิตจากภายนอก พร้อมทั้งจัดบันทึกข้อมูลผู้ประสบอันตราย

๓) ตรวจสอบเพื่อนร่วมงานที่หายไปและแจ้งชื่อต่อผู้ตรวจเช็คยอด ภายใน ๒ นาที นับตั้งแต่เริ่มอพยพ

๔) ตรวจเช็คยอดเจ้าหน้าที่ภายในเวลาไม่เกิน ๒ นาที เข้าไปค้นหาและนำผู้ที่ติดอยู่ ออกจากอาคารที่เกิดเพลิงไหม้ภายใน ๒ นาที ตามคำสั่งหัวหน้าดับเพลิง พร้อมทั้งจัดรายชื่อ-รหัสและข้อมูลของผู้สูญหาย(ถ้ามี)

๕) ตรวจสอบและประเมินความเสียหายของทรัพย์สิน-ข้อมูลสำคัญ พร้อมทั้งบันทึกข้อมูลการสูญหายหรือเสียหายของทรัพย์สิน-ข้อมูลสำคัญ

๘.๒.๓ แผนสื่อสารและส่งเสริมการปฏิบัติการ (ขอบเขตตั้งแต่อพยพ จนถึงเหตุการณ์เพลิงสงบ)

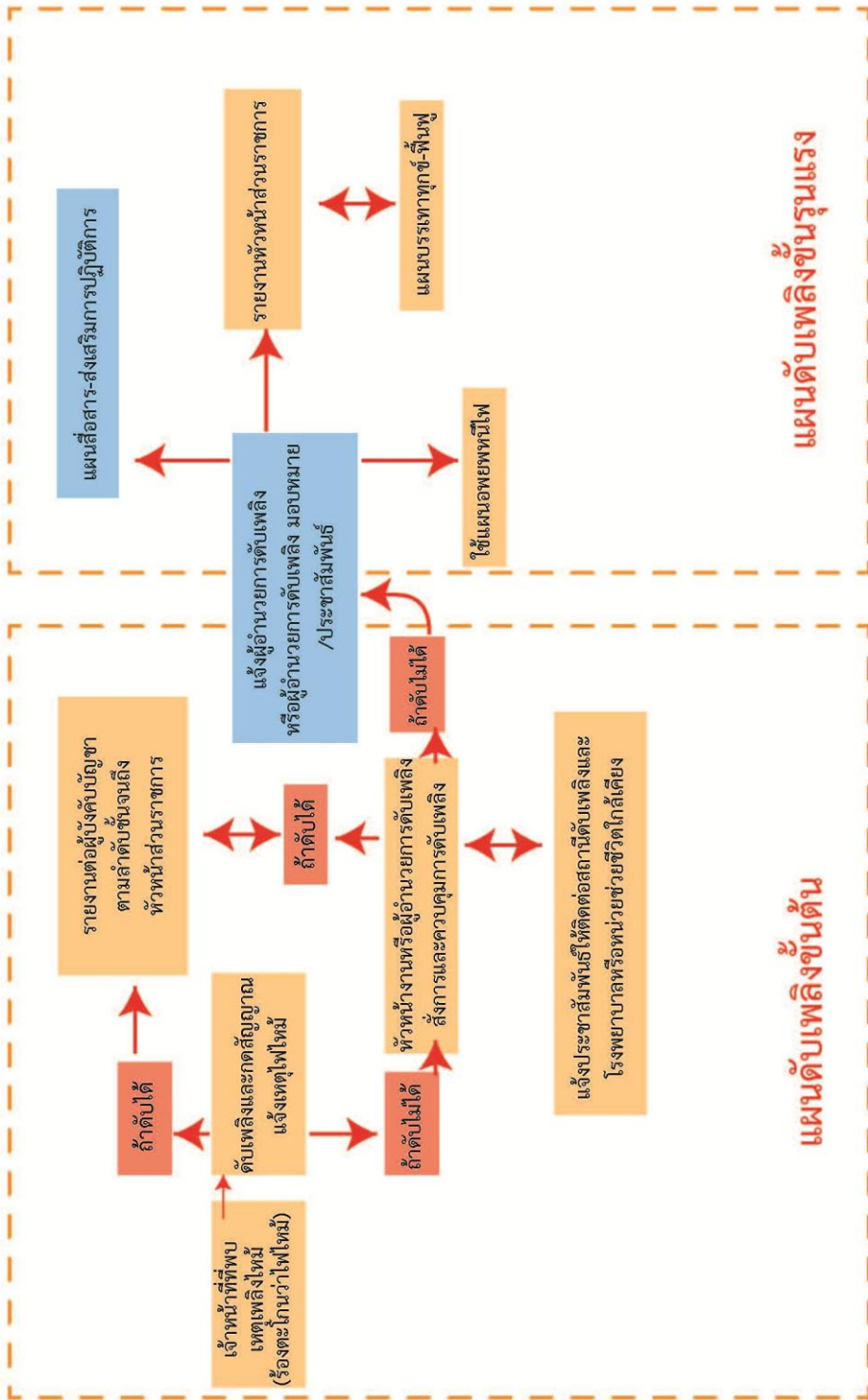
- ๑) ชี้ทางและอำนวยความสะดวกแก่หน่วยงานดับเพลิง-หน่วยช่วยชีวิตจากภายนอก
- ๒) ควบคุมดูแลการจราจรไม่ให้ติดขัดและเกิดอันตราย
- ๓) เตรียมหรือจัดหาข้อมูลผังอาคาร, เชื้อเพลิงและอุปกรณ์ที่เกี่ยวข้องเกี่ยวกับอัคคีภัย
- ๔) รวบรวมข้อมูลที่ได้จากทุกหน่วยพร้อมข้อมูลเกิดเหตุ
- ๕) จัดหายานพาหนะให้พร้อมสำหรับการใช้งาน
- ๖) จัดทำบัญชีรายชื่อผู้ที่ได้รับอันตราย-สูญหาย
- ๗) พิจารณาให้ความช่วยเหลือหน่วยงานดับเพลิงหรือหน่วยงานช่วยชีวิตจาก

ภายนอกตามควร

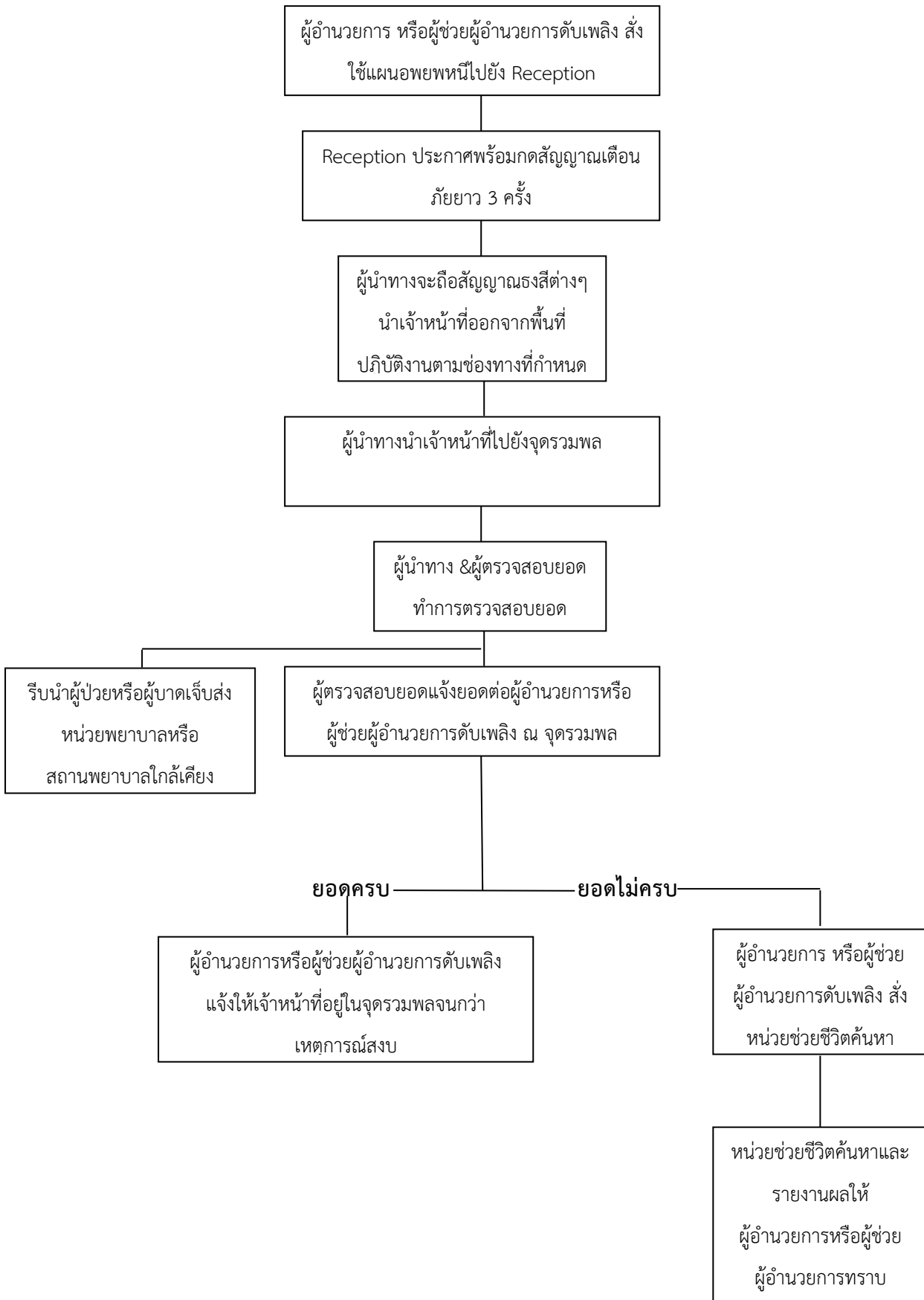
๘.๒.๔ แผนบรรเทาทุกข์ - พื้นฟู (ขอบเขตตั้งแต่เพลิงสงบจนถึงสามารถเริ่มการผลิตได้ตามปกติ)

- ๑) ควบคุมดูแลการจราจรและการเข้า-ออกของเจ้าหน้าที่พร้อมกันไม่ให้บุคคลภายนอกที่ไม่เกี่ยวข้องเข้ามาในบริเวณที่เกิดไฟไหม้
- ๒) กล่าวคำขอบคุณและมอบสินน้ำใจตอบแทนหน่วยงานจากภายนอกตามควร
- ๓) ตรวจสอบอุปกรณ์และข้อมูลในจุดที่เกิดเหตุคร่าวๆ
- ๔) ปลอบขวัญและดูแลเจ้าหน้าที่ทั้งหมดที่จู่ตรวมพล
- ๕) ตรวจสอบข้อมูลเพิ่มเติมและจัดทำร่างแนวทางการสงเคราะห์ค่ารักษาพยาบาลและกรณีเสียชีวิต
- ๖) กั้นพื้นที่เกิดเหตุเป็นเขตอันตราย พร้อมทั้งประเมินความเสียหายของอาคารสถานที่เครื่องจักรและอุปกรณ์
- ๗) รวบรวมและสรุปข้อมูลนำเข้าประชุมร่วมกับผู้บริหารและผู้ที่เกี่ยวข้อง เพื่อกำหนดแผนงานในการทำงานด้านต่างๆ เช่น ด้านการผลิตและการมาทำงาน ด้านการซ่อมแซมเครื่องจักรอุปกรณ์และสถานที่ปฏิบัติงาน เป็นต้น
- ๘) ประกาศผลสรุปข้อมูลที่จำเป็นให้เจ้าหน้าที่ทั้งหมดรับทราบ
- ๙) เจ้าหน้าที่ปฏิบัติตามประกาศที่แจ้ง (ซึ่งบางหน่วยงานอาจจะต้องหยุดงาน และเริ่มมาทำงานตามวันที่ประกาศ)
- ๑๐) ผู้ที่ได้รับมอบหมายปฏิบัติตามแผนงาน ติดตาม ประเมินผล และช่วยกันแก้ไขจนกว่าจะกลับเข้าสู่สภาวะปกติ

# แผนผังการระงับข้อพิพาท (ขั้นตอนการปฏิบัติเมื่อเจ้าหน้าที่พบเหตุเพลิงไหม้)



# แผนอพยพหนีไฟ



การกำหนดหน้าที่รับผิดชอบของผู้ปฏิบัติการในแผนอพยพหนีไฟ

หน้าที่รับผิดชอบ	ผู้ปฏิบัติ
หัวหน้าทีมอพยพหนีไฟ	นางสาววารุณี แก้วสอาด (ผู้อำนวยการสำนักงานการพิมพ์)
หัวหน้าผู้สั่งการ	นายสุรชัย เจนนุวัตร
รองหัวหน้าทีมอพยพ	๑. นายพิศิษฐ์ รัตนวงศ์ ๒. นายสุรชัย เจนนุวัตร ๓. นายกฤษณะ ถวิลวงษ์ ๔. นายเอกวีร์ อินเอี่ยม ๕. นายวิรัตน์ ภูมาลัย
ทีมทรัพย์สินและข้อมูลสำคัญ	ผู้บังคับบัญชาในกลุ่มงานฯ ทุกกลุ่มงาน
ผู้ถือธงนำหนีและนับจำนวนคน	๑. นางสาวธัญญาภัทร เซ็นเซวานิช ธงสีแดง ๒. นางสาวปิยนุช สุวรรณเจริญ ธงสีเขียว ๓. นายนฤชาติ จันทร์แดง ธงสีเหลือง ๔. นายณรงค์ศักดิ์ บุญสูง ธงสีชมพู ๕. นายวิรัตน์ ภูมาลัย ธงสีม่วง
หน่วยสื่อสารและประสานงาน (ทีมสนับสนุน)	๑. นางจุฑาภรณ์ อินทร์พยัคฆ์ ๒. นางสาวพิมพ์รัตน์ สิทธิธาดา ๓. นางนวิรัตน์ เกกิงศรี ๔. นายสาโรจน์ จักรศิริ
ทีมดับเพลิงขั้นต้น	๑. นายรุ่งโรจน์ สิริภรณ์มัย ๒. นายธวัชชัย เอี่ยมเพ็ง ๓. นายสรารุช บุญยิ่ง ๔. นายวงศกร เลาะหมัด ๕. นายประวิทย์ เฮงสวัสดิ์ ๖. นายณัทเดช เชาวร์ภัทรเดชา ๗. นายสามารถ กองโฮม ๘. นายประหยัด ชูแขก ๙. นายบงกช สุขกล้า

หน้าที่รับผิดชอบ	ผู้ปฏิบัติ
ทีมค้นหา	๑. นายวิทยา คอนบุรี ๒ นายศิริส หอมทรัพย์ ๓. นายก่อพันธ์ ปัญญาฤทธิ์ ๔. นายบุญเลิศ พงนา ๕. นายรัชพัฒน์ หนูแก้ว ๖. นายสุวัฒน์ ตีเยี่ยม
ทีมประดมพยาบาล	๑. นายนิกร อัครโกศล ๒. นายถนัด รุ่งอรุณทอง ๓. นายณัฐพงษ์ ชมพูโคตร ๔. นางสาวจตุรพร แก้วนวม ๕. นางสาววรรรณ แซ่ชีว

## เบอร์โทรศัพท์ฉุกเฉิน

ชื่อ	หมายเลขโทรศัพท์	หมายเลขโทรสาร
สำนักป้องกันและบรรเทา สาธารณภัย กรุงเทพฯ	199	
โรงพยาบาล กทม. (ศูนย์เอราวัณ)	1646	
หน่วยกู้ชีพฉุกเฉิน (ศูนย์นเรนทร)	1669*	
หน่วยแพทย์กู้ชีพ (กรุงเทพฯ)	1554*	
ศูนย์ส่งกลับและรถพยาบาล กรมตำรวจ	1691*	
<b>สถานีดับเพลิง</b>		
สถานีดับเพลิงพญาไท	02-354-6858 ต่อ 530,532	02-354-6858 ต่อ 522
สถานีดับเพลิงสุทธิสาร	02-277-3688,02-277-3689	02-277-3689
สถานีดับเพลิงบางโพ	02-585-7218-9	02-585-7218
สถานีดับเพลิงสามเสน	02-241-2391-4	02-241-2392
สถานีดับเพลิงบางซื่อ	02-587-1210,02-587-4615	02-587-4615
สถานีดับเพลิงดุสิต	02-241-4063-67	02-241-4067
<b>สถานีตำรวจ</b>		
สถานีตำรวจนครบาลบางซื่อ	02-279-1500	
สถานีตำรวจนครบาลพญาไท	02-354-6957-61	
สถานีตำรวจนครบาลสามเสน	02-241-1500	
สถานีตำรวจนครบาลดุสิต	02-241-5043	
สำนักรักษาความปลอดภัย (สผ.)	02-242-5900 ต่อ 5530	
สำนักบริการทางการแพทย์ประจำรัฐสภา	02-242-5900 ต่อ 7411	