

## 5.5 การเตรียมพร้อมต่อสภาวะฉุกเฉิน บุคลากรสำนักวิชาการร่วมซ้อมอพยพหนีไฟ ประจำปี พ.ศ. 2565

วันที่ 8 กรกฎาคม 2565 เวลา 08.00-09.00 น. ณ อาคารรัฐสภา

**ฟังเสียงกริ่ง  
วิ่งตามธง  
ลงบันได  
ไปรวมพล**

ขอเชิญข้าราชการทุกท่าน  
เข้าร่วมการซ้อมอพยพหนีไฟ  
ในวันที่ ๘ กรกฎาคม ๒๕๖๕  
เวลา ๐๘.๐๐ - ๐๙.๐๐ น. ณ อาคารรัฐสภา

**ขั้นตอนการอพยพหนีไฟ**

- สัญญาณเพลิงไหม้ เมื่อพบเห็นเหตุเพลิงไหม้ให้กดสัญญาณ หรือได้ยินเสียงสัญญาณเตือนภัย ให้เตรียมตัวอพยพ
- นำอพยพ ผู้นำอพยพหรือธง เข็มกรวม และตรวจรอบจำนวนบุคคลเบื้องต้น
- การอพยพ อพยพออกจากที่เกิดเหตุทางบันไดหนีไฟที่ใกล้ที่สุด ไปชั้น ๑ โดยวิธีเดินเร็ว
- ทางออก เมื่ออพยพออกจากที่เกิดเหตุแล้ว ให้ไปยังจุดรวมพล
- จุดรวมพล เมื่อถึงจุดรวมพล ให้ผู้นำอพยพตรวจสอบรายชื่อผู้อพยพ และแจ้งผู้บังคับบัญชา
- ค้นหาและปฐมพยาบาล หากมีผู้บาดเจ็บ สูญหาย ให้ทำการปฐมพยาบาลและสิ่งที่เข้าค้นหา

**ขั้นตอนการใช้ถังดับเพลิงเบื้องต้น**

- ดึง!** ดึงสายดึงจากที่เก็บ
- ปลด!** ทำการดึงสลักเพื่อปลดหัวฉีดว่าหัวฉีดจะ
- กด!** ทำการกดที่ปุ่มเพื่อเริ่มการฉีดพ่นหรือฉีดพ่นยาฆ่าไฟ
- ส่าย!** ฉีดไปยังฐานของถัง ส่ายไปมา ซ้าย ขวา จนได้กลิ่นฉุน

จัดทำโดย สำนักรักษาความปลอดภัย  
๐๒ ๒๕๒ ๕๙๐๐ ต่อ ๕๕๓๐  
เฟสบุ๊ก : สำนักรักษาความปลอดภัย  
สำนักงานเลขาธิการสภาผู้แทนราษฎร

การเตรียมการซักซ้อมทำความเข้าใจในการปฏิบัติหน้าที่เป็นผู้นำการอพยพหนีไฟ  
กลุ่มงานห้องสมุด สำนักวิชาการ ชั้น ๙ และ ชั้น ๑๐ วันพุธที่ ๖ กรกฎาคม ๒๕๖๕



แผนการฝึกซ้อมอพยพหนีไฟ  
ประจำปี พ.ศ. 2566 ณ อาคารรัฐสภา

๙๗

กำหนดการ  
การฝึกซ้อมอพยพหนีไฟ ประจำปี ๒๕๖๖  
ณ บริเวณจุดรวมพล สนามหญ้าด้านหน้าอาคารรัฐสภา ฝั่งถนนสามเสน  
วันพุธที่ ๒๒ กุมภาพันธ์ ๒๕๖๖



# จุดรวมพล

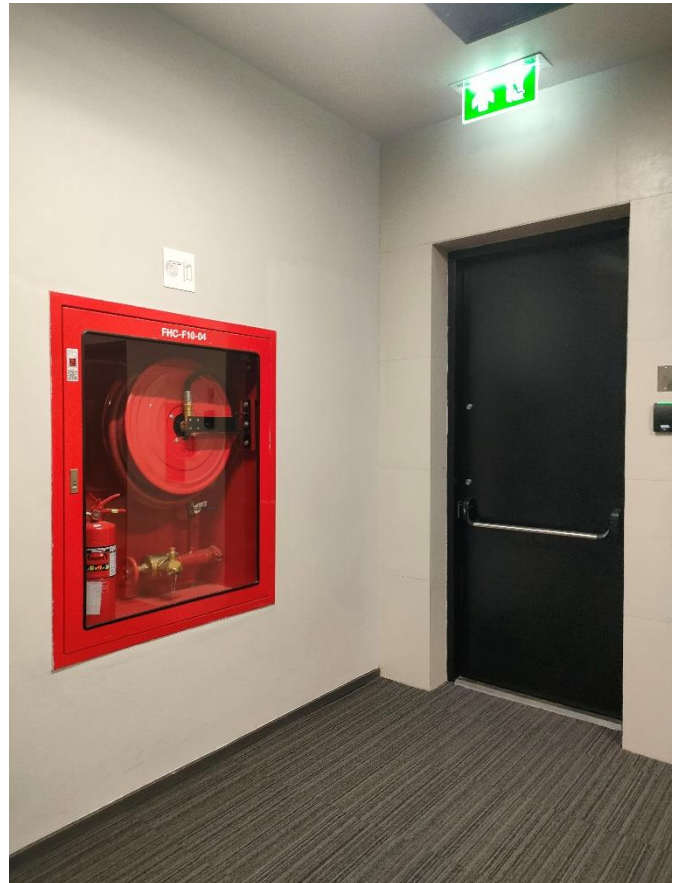
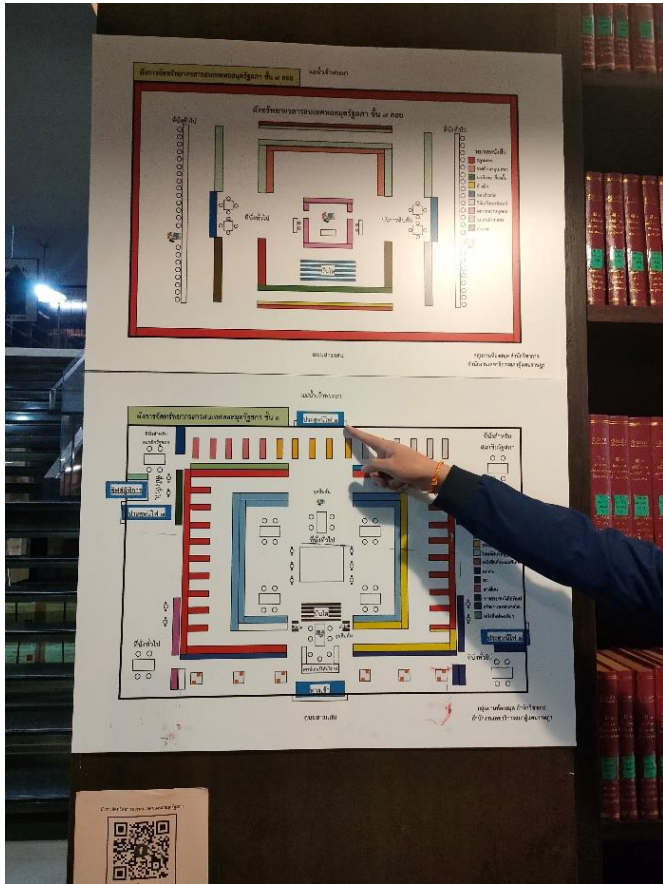
การฝึกซ้อมอพยพหนีไฟ สำนักงานเลขาธิการสภาผู้แทนราษฎร ประจำปี พ.ศ. ๒๕๖๖  
วันพุธที่ ๒๒ กุมภาพันธ์ พ.ศ. ๒๕๖๖ เริ่มเวลา ๐๘.๕๕ นาฬิกา



- 1 กองอำนาจการ
  - 2 จอแสดงผลจำนวนผู้อพยพ
  - 3 จุดปฐมพยาบาล
  - 4 จุดจอดรถพยาบาล
  - 5 จุดจอดรถดับเพลิง
  - 6 จุดสแกน QR - Code ลงชื่อ
- เพื่อตรวจสอบจำนวนคนผ่านแอปพลิเคชัน  
"ตรวจสอบรายชื่อ ณ จุดรวมพล"  
\*หมายเหตุ\* เข้าจุดรวมพลตามสีธง

สำนักรักษาความปลอดภัย  
๐๒-๒๕๖ ๕๐๐๐ ถึง ๕๕๐๐  
Facebook: สำนักรักษาความปลอดภัย  
สำนักงานเลขาธิการสภาผู้แทนราษฎร

# มีการกำหนดเส้นทางหนีไฟ ฉุกเฉินของแต่ละจุด



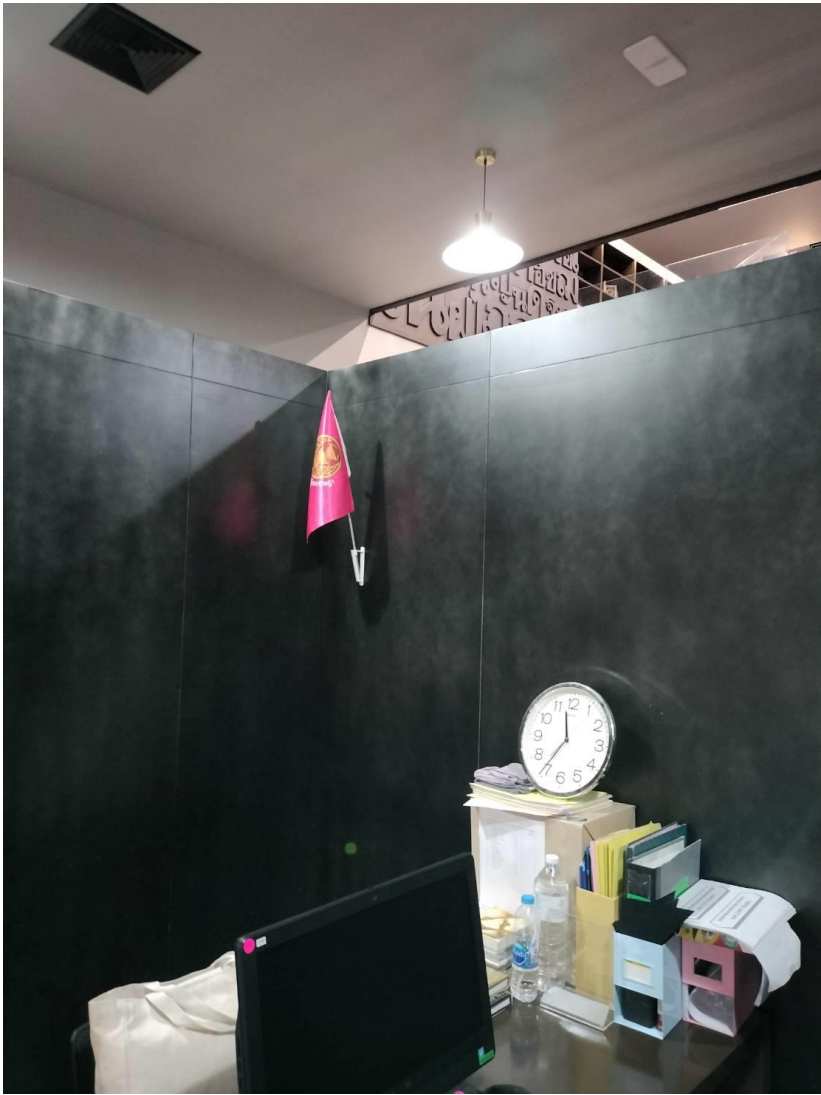
อุปกรณ์ดับเพลิงอยู่ในสภาพพร้อมใช้งาน



มีการตรวจสอบอุปกรณ์ดับเพลิงสม่ำเสมอ



ตรงนำทางหนีไฟชั้น 9



ธงนำทางหนีไฟ 10

