

๕.๕.๒ มีแผนฉุกเฉินที่เป็นปัจจุบันและเหมาะสม และร้อยละของพนักงานที่เข้าใจแผนฉุกเฉิน

แผนฉุกเฉิน

ผู้รับผิดชอบประจำพื้นที่

- ผู้พบเห็นเหตุการณ์
1. แจ้งผู้รับผิดชอบประจำพื้นที่ทันที
 2. กรณีเกิดเพลิงไหม้ ให้ดับเพลิงทันทีด้วยถังดับเพลิง
 3. ตะโกนขอความช่วยเหลือจากทีมฉุกเฉิน

ทีมฉุกเฉินประจำพื้นที่

หัวหน้าทีมฉุกเฉิน

- 1 นายบัณฑิต อุทาวงค์
- 2 นายสมเกียรติ หะรังศรี
- 3 นายภูริชญ์ ทรัพย์รังสี

กรณีเกิดเหตุเพลิงไหม้

1. ทำการดับเพลิงเบื้องต้นโดยใช้ถังดับเพลิง
2. ถ้ำดับเพลิงไม่ได้ให้รีบแจ้ง ผู้อำนวยการดับเพลิง

กรณีเกิดเหตุเพลิงไหม้รุนแรง

ทีมขนย้าย

ชื่อ-สกุล	หน้าที่
นายบัณฑิต อุทาวงค์	1 ขนย้ายสิ่งของที่สำคัญที่สุดออกจากจุดเกิดเหตุ
นางสาวสุพัตรา สุภาพ	2 นำสิ่งของไปรวบรวมไว้ที่จุดรวมพล
นางสาววิภาวรรณ เส็งจิ้น	3 ฝ่ำสิ่งของของทีมย้าย ณ จุดรวบรวม
นางสาวพจพิน พรหมเยี่ยม	

ทีมอพยพ/ตรวจสอบพนักงาน

ชื่อ-สกุล	หน้าที่
นายสมเกียรติ หะรังศรี	1 เคลื่อนย้ายบุคคลมายังจุดรวมตัว
นางสาวอรุณทิพย์ จันทร์ดิษฐ์	ฉุกเฉินบริเวณจุดรวมพล
นางสาวญาณิกา เพื่องุ้ง	2 ตรวจสอบเช็คยอดบุคลากร ครบ/ไม่ครบ
นางสาวสุพัตรา สุภาพ	3 รายงานหัวหน้าทีมดับเพลิง

หอสมุดรัฐสภา ชั้น 9

เส้นทางอพยพ / จุดรวมพล

ผู้นำธงประจำชั้น นำขบวนอพยพไปยังบรรไดหนีไฟที่ใกล้ที่สุดตามที่ได้กำหนดไว้ จากนั้นเดินลงบรรไดนำขบวนอพยพมาจุดรวมพลที่เรากำหนดไว้

จุดรวมพล

ตู้น้ำดับเพลิง

ถังดับเพลิง

ตำแหน่งปัจจุบัน

ลำดับ	สถานที่	โทรศัพท์ (ภายใน)
1	ผู้อำนวยการสำนักรักษาความปลอดภัย	6437
2	ผู้บังคับบัญชากลุ่มงานรักษาความปลอดภัย	5530
3	ผู้บังคับบัญชากลุ่มงานอาคารสถานที่	5540
4	กลุ่มงานอาคารสถานที่	5541
5	กลุ่มงานเทคโนโลยีรักษาความปลอดภัย	5521

แผนฉุกเฉิน

ผู้รับผิดชอบประจำพื้นที่

- ผู้พบเห็นเหตุการณ์**
- แจ้งผู้รับผิดชอบประจำพื้นที่ทันที
 - กรณีเกิดเพลิงไหม้ ให้ดับเพลิงทันทีด้วยถังดับเพลิง
 - ตะโกนขอความช่วยเหลือจากทีมฉุกเฉิน

ทีมฉุกเฉินประจำพื้นที่	หัวหน้าทีมฉุกเฉิน
1 นายบัณฑิต อุทาวงค์	
2 นายสมเกียรติ หะรังศรี	
3 นายภูริชญ์ ทรัพย์รังสี	

กรณีเกิดเหตุเพลิงไหม้

- ทำการดับเพลิงเบื้องต้นโดยใช้ถังดับเพลิง
- ถ้าดับเพลิงไม่ได้ให้รีบแจ้ง ผู้อำนวยการดับเพลิง

กรณีเกิดเหตุเพลิงไหม้รุนแรง

ทีมขนย้าย

ชื่อ-สกุล	หน้าที่
นายบัณฑิต อุทาวงค์	1 ขนย้ายสิ่งของที่สำคัญที่สุดออกจากจุดเกิดเหตุ
นางสาวอรุณทิพย์ จันทร์ดิษฐ์	2 นำสิ่งของไปรวบรวมไว้ที่จุดรวมพล
นายภูริชญ์ ทรัพย์รังสี	3 ฝ่าสิ่งของที่ขนย้าย ณ จุดรวบรวม
นางสาววิลาวัณย์ บุตดา	

ทีมอพยพ/ตรวจสอบพนักงาน

ชื่อ-สกุล	หน้าที่
นางสาวพจพิน พรหมเอี่ยม	1 เคลื่อนย้ายบุคคลมายังจุดรวมตัว
นายภูริชญ์ ทรัพย์รังสี	ฉุกเฉินบริเวณจุดรวมพล
นางสาวศรดา พรหมสิทธิ์	2 ตรวจสอบเช็คยอดบุคลากร ครบ/ไม่ครบ
นางสาวเพ็ญภาทิพย์ ธรรมเพชร	3 รายงานหัวหน้าทีมดับเพลิง

หอสมุดรัฐสภา ชั้น 10

เส้นทางอพยพ / จุดรวมพล

ผู้นำประจำชั้น นำขบวนอพยพไปยังบรรณโศภนไฟที่ใกล้ที่สุดตามที่ได้กำหนดไว้
จากนั้นเดินลงบรรณโศภนนำขบวนอพยพมาจุดรวมพลที่เรากำหนดไว้

มีเส้นทางที่ภายในห้องทำงาน หอสมุดรัฐสภา อาคารรัฐสภา ชั้น 10 และชั้น 9 ลอย โชนกลาง

พื้นที่สีเขียว
พื้นที่สีน้ำเงิน
รับทราบอาคาร
พื้นที่ปลอดภัย
จุดอพยพฉุกเฉิน
ทางหนีไฟ
พื้นที่ทำงาน
ห้องเครื่อง
ห้องน้ำ
พื้นที่ใช้สอย
ชั้น 9 ลอย
จุดรวมพล
ถังดับเพลิง
ตำแหน่งปัจจุบัน
ลิฟท์ทางเข้าอาคารระบบ

จุดรวมพล ตึกน้ำดับเพลิง ถังดับเพลิง ตำแหน่งปัจจุบัน

ลำดับ	สถานที่	โทรศัพท์ (ภายใน)
1	ผู้อำนวยการสำนักรักษาความปลอดภัย	6437
2	ผู้บังคับบัญชาจากกลุ่มงานรักษาความปลอดภัย	5530
3	ผู้บังคับบัญชาจากกลุ่มงานอาคารสถานที่	5540
4	กลุ่มงานอาคารสถานที่	5541
5	กลุ่มงานเทคโนโลยีรักษาความปลอดภัย	5521

แผนป้องกันและระงับอัคคีภัย (FIRE FIGHTING AND PROTECTION PLAN)



หอสมุดรัฐสภา อาคารรัฐสภา ชั้น ๙ และ ๑๐
สำนักงานเลขาธิการสภาผู้แทนราษฎร

๑. หลักการและเหตุผล

อัคคีภัยหรือภัยที่เกิดจากเพลิงไหม้ หมายถึง สาธารณภัยประเภทหนึ่งที่เกิดจากไฟ ไฟเป็นพลังงานอย่างหนึ่งที่ทำให้ความร้อน ความร้อนของไฟที่ขาดการควบคุม ดูแล จะทำให้เกิดการติดต่อลูกกลมไฟตามบริเวณที่มีเชื้อเพลิง เกิดการลุกลามต่อเนื่อง หากปล่อยเวลาของการลุกไหม้ให้นานเกินไป จะทำให้เกิดการติดต่อลูกกลมมากยิ่งขึ้น สภาวะของไฟจะรุนแรงมากขึ้นถ้าหากการลุกไหม้มีเชื้อเพลิงหนุน หรือมีไอของเชื้อเพลิงถูกขับออกมาความร้อนแรงก็จะมากยิ่งขึ้น ก็จะทำให้เกิดการสูญเสียทั้งชีวิตและทรัพย์สิน มากยิ่งขึ้นด้วย

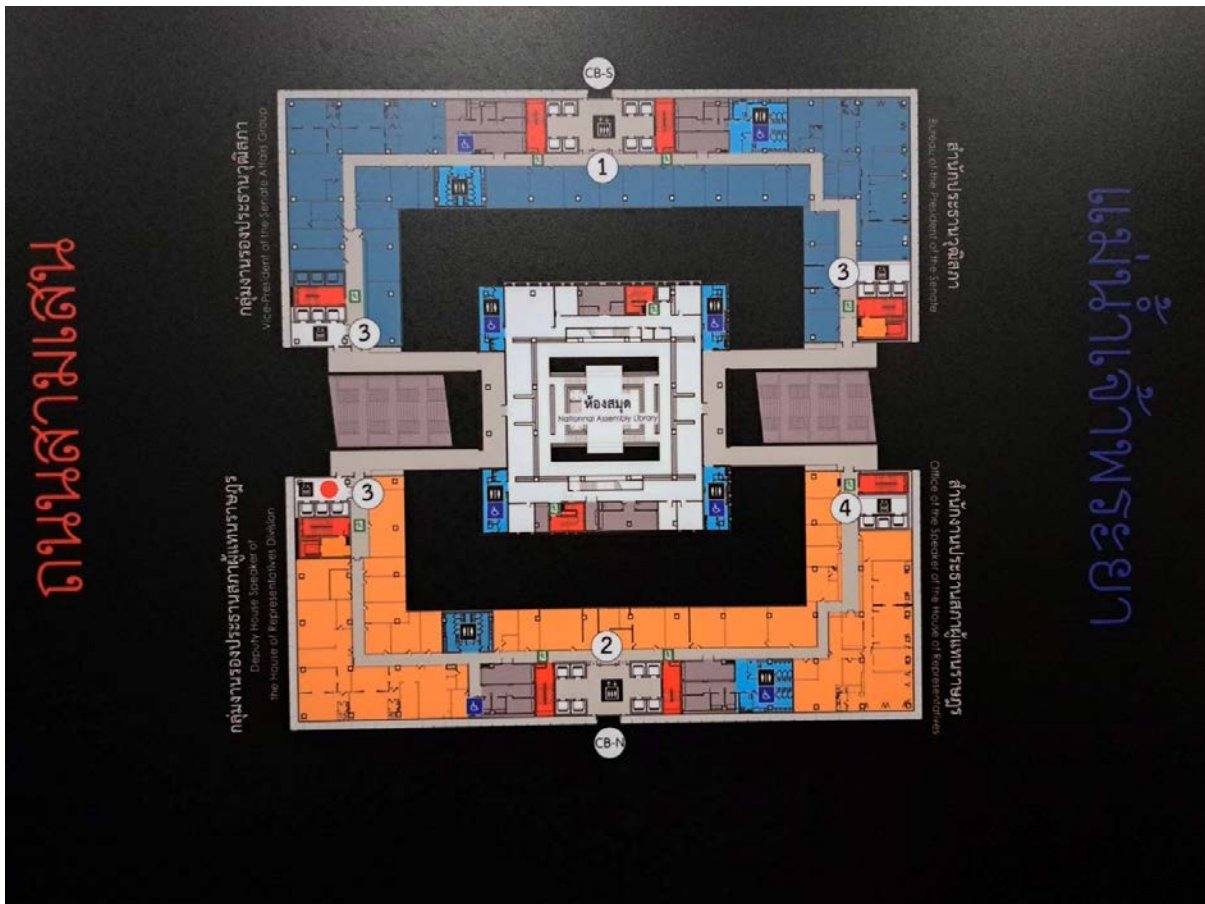
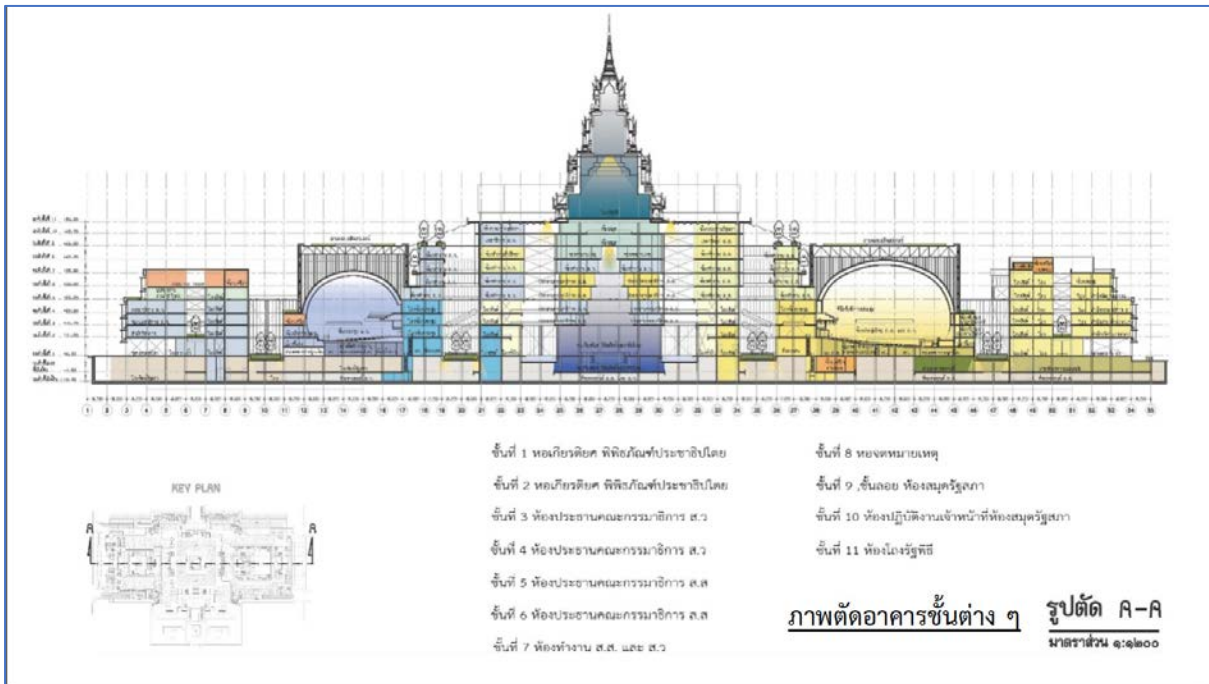
หอสมุดรัฐสภา สำนักวิชาการ สำนักงานเลขาธิการสภาผู้แทนราษฎร มีหน้าที่ความรับผิดชอบในการสนับสนุนงานด้านนิติบัญญัติ ดำเนินงานเกี่ยวกับการบริหารงานและการให้บริการตามหลักบรรณารักษศาสตร์ มีทรัพยากรสารสนเทศ ได้แก่ หนังสือวิชาการทั่วไป วารสารและหนังสือพิมพ์ รายงานการวิจัย วิทยานิพนธ์ โสตทัศนวัสดุ รายงานการประชุมสภาและเอกสารต่าง ๆ เพื่อให้บริการแก่สมาชิกรัฐสภา ข้าราชการรัฐสภาสามัญ บุคคลในวงงานรัฐสภา และประชาชน ซึ่งทรัพยากรสารสนเทศดังกล่าวนี้ ส่วนใหญ่จะเป็นกระดาษ ที่เป็นวัสดุไวต่อการติดไฟ ประกอบกับชั้นหนังสือที่เป็นชั้นไม้เกือบทั้งหมด ทำให้หอสมุดรัฐสภามีความเสี่ยงสูงที่จะเกิดภัยที่เรียกว่า “อัคคีภัย” ได้

ดังนั้นหอสมุดรัฐสภา สำนักวิชาการ ตระหนักถึงผลที่จะเกิดขึ้นจากอัคคีภัยทั้งทางตรงและทางอ้อมที่ทำให้ อาจก่อให้เกิดการสูญเสียชีวิตและทรัพย์สินของบุคลากรและหน่วยงานได้ เพื่อเป็นการเตรียมความพร้อมรองรับสถานการณ์ลดความเสี่ยงต่อเรื่องดังกล่าว จึงกำหนดให้มีการจัดทำแผนป้องกันและระงับอัคคีภัยขึ้น

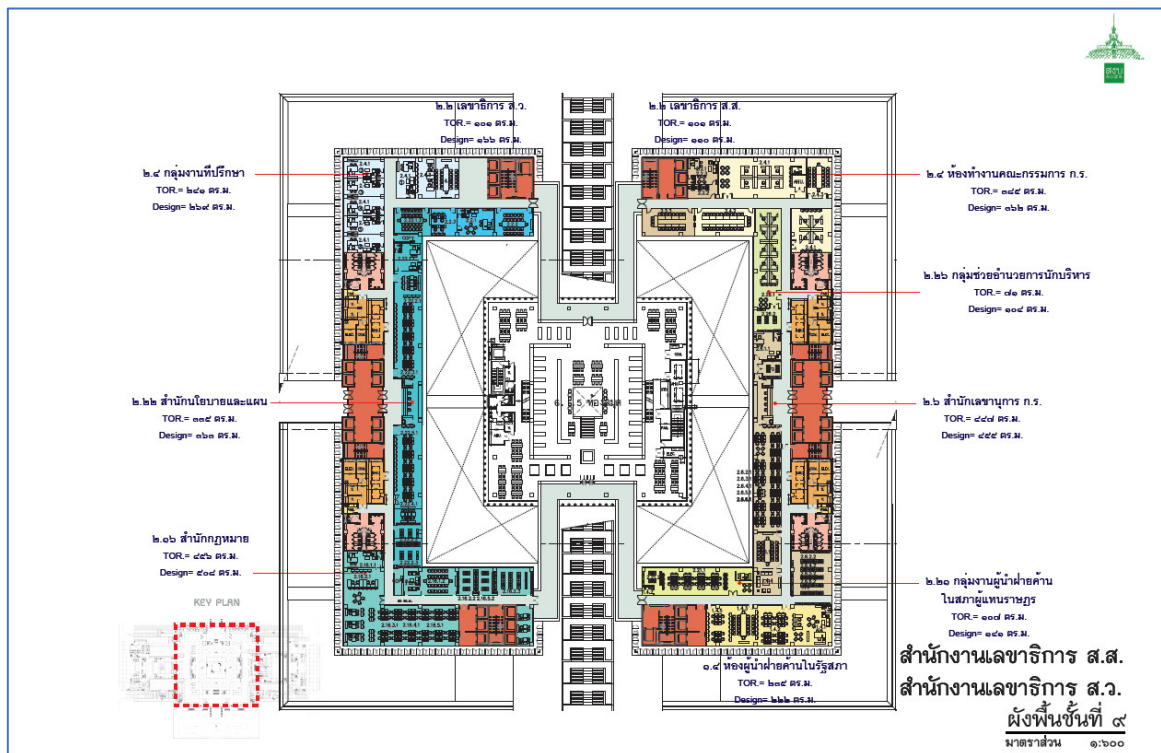
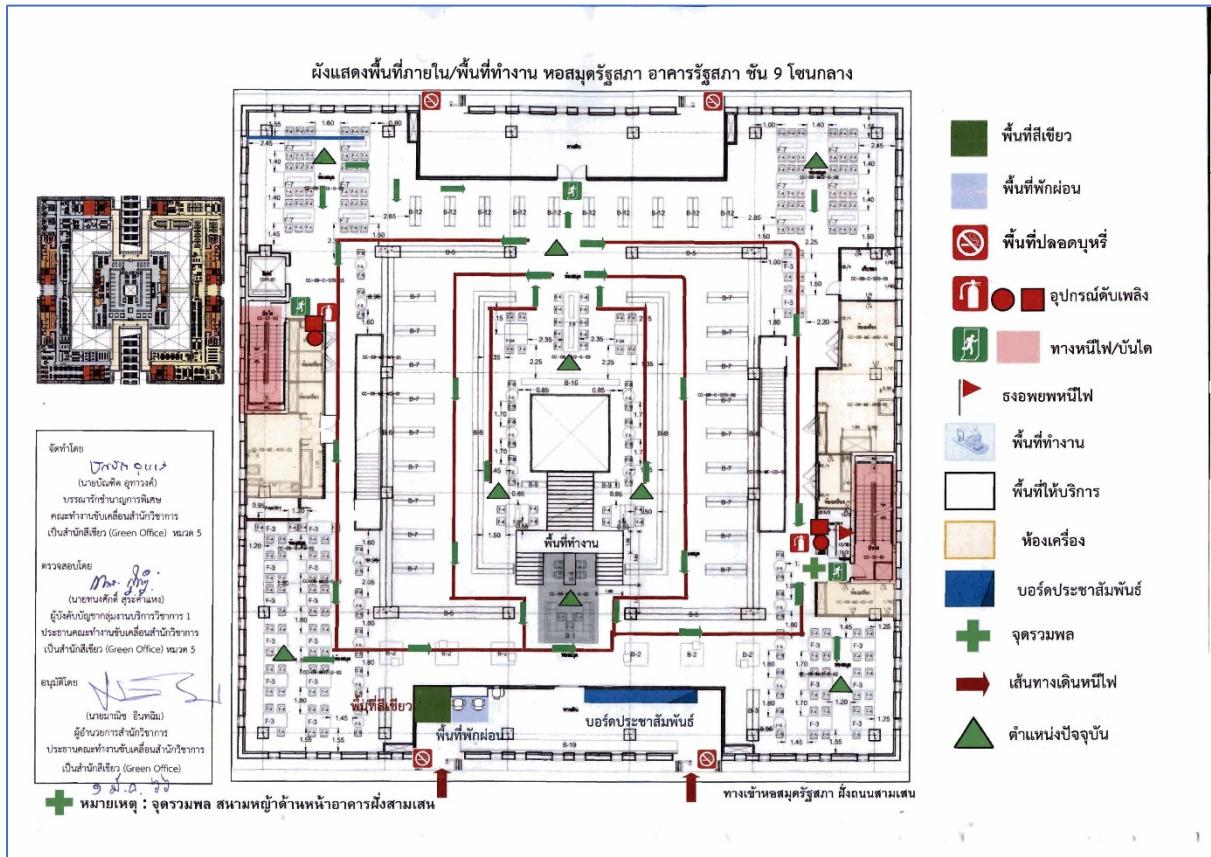
๒. วัตถุประสงค์

๑. เพื่อเตรียมความพร้อมในการรองรับการเกิดอัคคีภัย
๒. เพื่อลดความเสี่ยงที่จะก่อให้เกิดจากภัยที่เรียกว่า อัคคีภัย
๓. เพื่อป้องกันความเสียหาย/ลดความเสียหายอันเกิดจากอัคคีภัย
๔. เพื่อความสะดวกต่อการทบทวน ปรับปรุงแก้ไขให้ทันสมัยและเชื่อมโยงกับแผนป้องกันอัคคีภัยของสำนักงานเลขาธิการสภาผู้แทนราษฎร

๔. แผนผังทางหนีไฟ หอสมุद्रัฐสภา อาคารรัฐสภา ชั้น 9 โชนกลาง และ ชั้น 10 และชั้น 9 ลอย โชนกลาง
 ๔.๑ ภาพตัดอาคารชั้นต่าง ๆ ของอาคารรัฐสภา

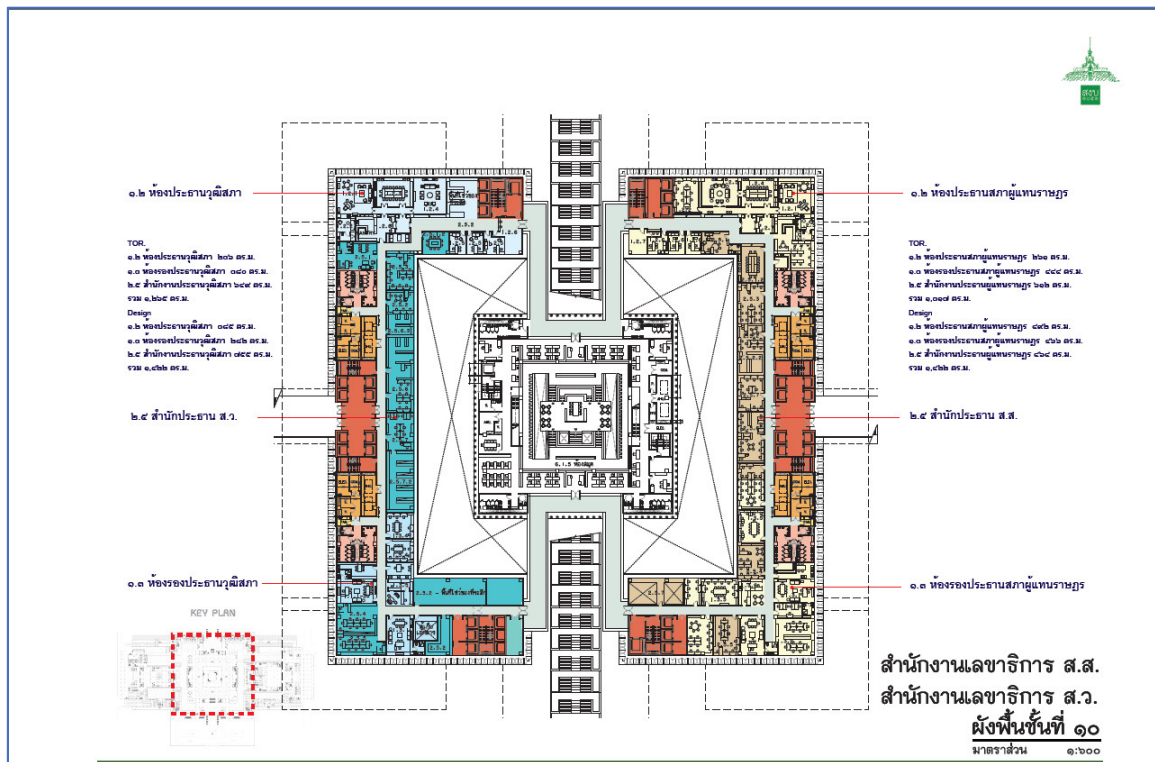
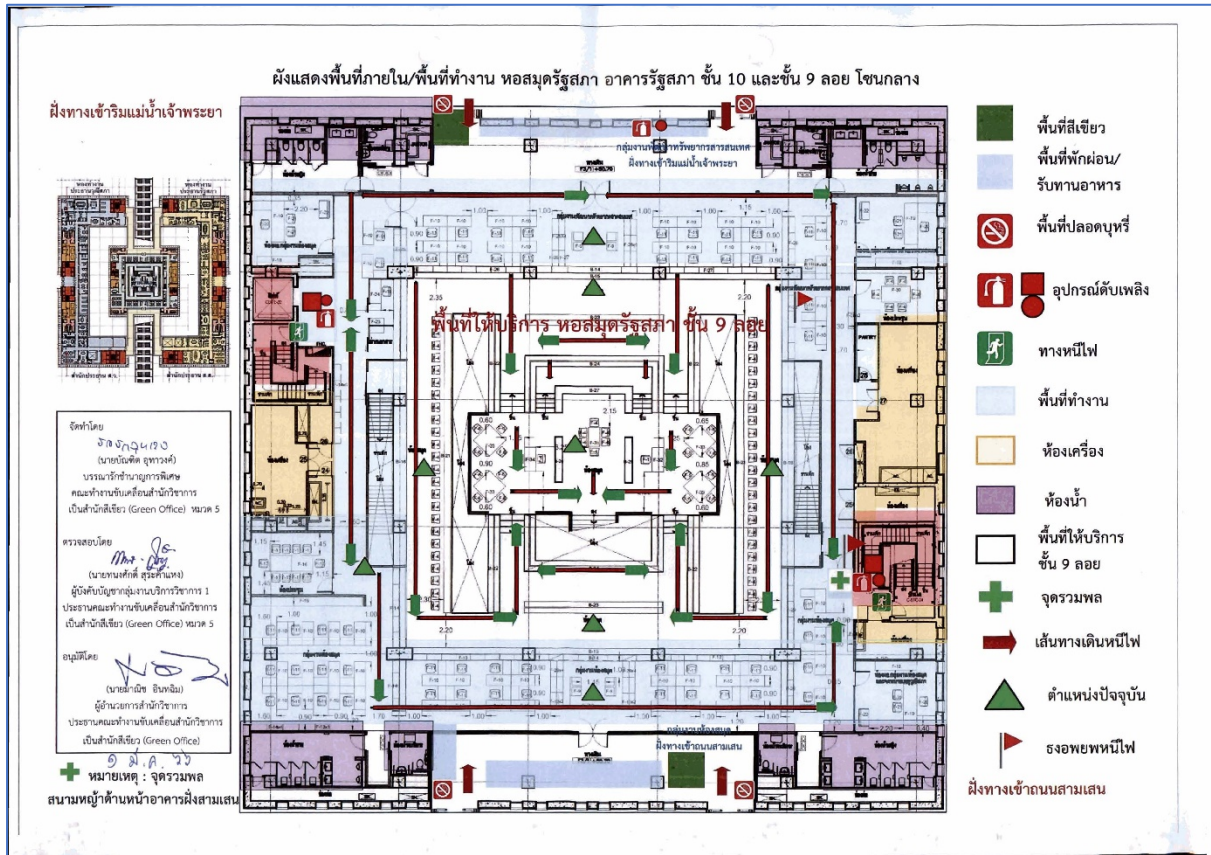


๔.๒ แผนผังทางหนีไฟ หอสมุดรัฐสภา อาคารรัฐสภา ชั้น 9 โชนกลาง



ผังพื้นที่อาคารรัฐสภาชั้น ๙

๔.๓ แผนผังทางหนีไฟ หอสมุดรัฐสภา อาคารรัฐสภา ชั้น 10 และชั้น 9 ลอย โชนกลาง



ผังพื้นที่อาคารรัฐสภาชั้น ๑๐

๕. ปัจจัยเสี่ยงที่ก่อให้เกิดอัคคีภัย

๑. อุปกรณ์ที่เกี่ยวกับไฟฟ้ามีความชำรุดเสื่อมสภาพการใช้งาน
๒. การขาดความรู้ความเข้าใจของบุคลากรและผู้ที่เกี่ยวข้องเกี่ยวกับสารเคมีและอัคคีภัย

๖. แผนป้องกันอัคคีภัย (ก่อนเกิดเหตุเพลิงไหม้) ประกอบด้วย

การป้องกัน	ความถี่
๑. การตรวจรับรองระบบไฟฟ้าประจำปี	ปีละครั้ง
๒. การตรวจรับรองระบบสัญญาณแจ้งเหตุเพลิงไหม้ประจำปี	ปีละครั้ง
๓. การตรวจสอบเครื่องตรวจจับควัน	ปีละครั้ง
๔. การฝึกซ้อมดับเพลิงขั้นต้นประจำปี	ปีละครั้ง
๕. การฝึกซ้อมอพยพหนีไฟและเหตุฉุกเฉินประจำปี	ปีละครั้ง
๖. การฝึกอบรมเกี่ยวกับอัคคีภัย	ปีละครั้ง
๗. การตรวจความปลอดภัยพื้นที่เสี่ยงอันตราย	สัปดาห์ละครั้ง
๘. สัญญาณแจ้งเหตุเพลิงไหม้, ทางหนีไฟ และควบคุมไม่ให้มีสิ่งกีดขวาง	ปีละครั้ง
๙. การตรวจสอบความพร้อมอุปกรณ์ดับเพลิง (ถังดับเพลิง)	เดือนละครั้ง
๑๐. การจัดทำแผนผังการวางเครื่องจักรและสถานที่ทำงาน	ทุกครั้งที่มีการเปลี่ยนแปลง
๑๑. การตรวจวัดสิ่งแวดล้อม อาชีวอนามัย และความปลอดภัย	ปีละครั้ง
๑๒. การจัดทำป้ายชี้บ่งและแผนผังอุปกรณ์ดับเพลิง, ป้ายทางออก เครื่องตรวจจับควันและสัญญาณแจ้งเหตุเพลิงไหม้	ทุกครั้งที่มีการเปลี่ยนแปลง
๑๓. การจัดทำเบอร์โทรศัพท์ฉุกเฉินติดที่เคาน์เตอร์บริการ และจุดที่จำเป็น	ทุกครั้งที่มีการเปลี่ยนแปลง
๑๔. การจัดทำบัญชีครุภัณฑ์และข้อมูลสำคัญ	ทุกครั้งที่มีการเปลี่ยนแปลง
๑๕. การจัดเก็บข้อมูลสำคัญ	เดือนละ ๑ ครั้ง
๑๖. การติดตั้งธงนำหนี	ทุกครั้งที่มีการเปลี่ยนแปลง
๑๗. การจัดทำป้ายจุดรวมพล	เมื่อของเดิมชำรุด
๑๘. การจัดหาอุปกรณ์ดับเพลิงที่เหมาะสมให้เพียงพอต่อการใช้งาน หรือทบทวนช่วงห่างประมาณ	ทุกครั้งที่มีการเปลี่ยนแปลง หรือทบทวนช่วงห่างประมาณ
๑๙. การรณรงค์ป้องกันอัคคีภัย	ปีละ ๒ ครั้ง
๒๐. การทบทวนและปรับปรุงแผนการป้องกันและระงับอัคคีภัยทุกครั้งที่ พบปัญหาจากการฝึกซ้อม	ทุกครั้งที่พบปัญหาจากการ ฝึกซ้อม

๗. แผนระงับอัคคีภัย ประกอบด้วย

๗.๑ แผนดับเพลิงขั้นต้น (ขอบเขตตั้งแต่เจ้าหน้าที่ที่พบเพลิงไหม้จนเห็นว่าทีมผจญเพลิงของสำนักงานฯ ไม่สามารถดับไฟได้) มีขั้นตอนดังนี้

๗.๑.๑ เจ้าหน้าที่ที่พบเพลิงไหม้ร้องตะโกนด้วยเสียงอันดังว่า “ไฟไหม้” เพื่อให้คนรอบข้างได้ยินแล้วตั้งสติพิจารณาว่าระหว่างดับเพลิงกับสัญญาณแจ้งเหตุไฟไหม้อย่างไหนอยู่ใกล้ตัวมากกว่ากัน

- ๑) ถ้าดับเพลิงอยู่ใกล้กว่าให้รีบคว้าถังดับเพลิงไปฉีดดับเพลิงทันที
- ๒) ถ้าสัญญาณแจ้งเหตุไฟไหม้อยู่ใกล้กว่าให้กดสัญญาณแจ้งเหตุไฟไหม้ก่อนแล้วจึงรีบหาถังดับเพลิงมาฉีดดับเพลิงต่อไป

๗.๑.๒ เจ้าหน้าที่ที่ดับเพลิงตัดสินใจจากผลการดับเพลิงดังนี้

- ๑) ถ้าดับเพลิงได้แล้ว ให้รายงานต่อผู้บังคับบัญชาตามลำดับขั้นต่อไป
- ๒) ถ้าดับเพลิงไม่ได้ให้แจ้งหัวหน้างาน หรือหัวหน้าชุดดับเพลิงขั้นต้นของสำนักงานฯ เพื่อดำเนินการตามข้อ ๗.๑.๓ ต่อไป

๗.๑.๓ หัวหน้างานหรือหัวหน้าชุดดับเพลิงขั้นต้นของสำนักงานฯ พิจารณาดำเนินการนับตั้งแต่ได้ยินเสียงสัญญาณแจ้งเหตุไฟไหม้ครั้งแรก หรือนับตั้งแต่ได้รับแจ้งจากเจ้าหน้าที่ดับเพลิงว่าไม่สามารถดับเพลิงได้ดังนี้

- ๑) แจ้งธุรการของสำนักฯ ให้ติดต่อสถานีดับเพลิง โรงพยาบาลหรือหน่วยช่วยชีวิตใกล้เคียงเพื่อมาช่วยเหลือ
- ๒) ประเมินสถานการณ์ไฟไหม้ว่าทีมดับเพลิงขั้นต้นของสำนักงานฯ สามารถดับเพลิงได้เพียงลำพังหรือไม่ ถ้าไม่ได้ให้ขอความช่วยเหลือจากทีมดับเพลิงข้างเคียง
- ๓) สั่งการและดูแลการเตรียมขนย้ายทรัพย์สินและข้อมูลสำคัญ
- ๔) สั่งการและควบคุมการดับเพลิงตามโครงสร้างของทีมดับเพลิงขั้นต้นของสำนักงานฯ
- ๕) ประเมินสถานการณ์ไฟไหม้ในแต่ละระยะและตัดสินใจ ดังนี้
 - ถ้าเห็นว่าสามารถจะดับไฟได้ในเร็ว ๆ นี้ ให้สั่งการและควบคุมการดับเพลิงต่อไปอย่างใกล้ชิด
 - ถ้าเห็นว่าไฟได้ลุกลามจนไม่สามารถที่จะควบคุมได้แล้วให้สั่งใช้แผนอพยพหนีไฟ โดยการกดสัญญาณแจ้งไฟไหม้ครั้งที่ ๒ และให้มีการประกาศเสียงตามสายให้มีการอพยพ

๗.๒ แผนดับเพลิงขั้นรุนแรง (ขอบเขตตั้งแต่ผู้อำนวยการดับเพลิงของสำนักงานฯ สั่งให้มีการใช้แผนอพยพหลังจากทีมผจญเพลิงของสำนักงานฯ ไม่สามารถดับเพลิงได้จนกระทั่งการฟื้นฟู)

- ๗.๒.๑ แผนดับเพลิง (ขอบเขตตั้งแต่ได้รับคำสั่งให้อพยพจนถึงสามารถดับเพลิงได้)
- ๑) หัวหน้างานหรือหัวหน้าชุดดับเพลิงขั้นต้นของสำนักงานฯ กดสัญญาณแจ้งเหตุเพลิงไหม้ครั้งที่ ๒ เมื่อไม่สามารถดับเพลิงหรือควบคุมเพลิงได้

๒) ประกาศอพยพเจ้าหน้าที่ที่ออกจากอาคารไปยังจุดรวมพลที่กำหนด แล้วติดต่อขอความช่วยเหลือจากสถานีดับเพลิง และโรงพยาบาลหรือหน่วยชีวิตใกล้เคียง

๓) หัวหน้างานหรือหัวหน้าชุดดับเพลิงขั้นต้นของสำนักงานฯ สั่งการและควบคุมดูแลการดับเพลิงของทีมผจญเพลิง ระหว่างรอหน่วยดับเพลิงจากภายนอก หลังจากที่มาแล้วให้ปฏิบัติตามคำสั่งของหัวหน้าชุดดับเพลิงภายนอก

๗.๒.๒ แผนการอพยพหนีไฟ (ขอบเขตตั้งแต่ได้ยินสัญญาณแจ้งไฟไหม้ครั้งที่ ๒ หรือประกาศเสียงตามสายให้อพยพจนถึงการค้นหาและช่วยชีวิต)

๑) เจ้าหน้าที่ทุกคน (ยกเว้นทีมผจญเพลิง) อพยพและขนย้ายทรัพย์สินกับข้อมูลสำคัญที่เตรียมไว้ไปยังจุดรวมพลที่กำหนด

๒) ปฐมพยาบาลผู้ที่ประสบอันตรายและประสานงานกับหน่วยงานช่วยชีวิตจากภายนอก พร้อมทั้งจัดบันทึกข้อมูลผู้ประสบอันตราย

๓) ตรวจสอบเพื่อนร่วมงานที่หายไปและแจ้งชื่อต่อผู้ตรวจเช็คยอด ภายใน ๒ นาที นับตั้งแต่เริ่มอพยพ

๔) ตรวจเช็คยอดเจ้าหน้าที่ภายในเวลาไม่เกิน ๒ นาที เข้าไปค้นหาและนำผู้ที่ติดอยู่ออกจากอาคารที่เกิดเพลิงไหม้ภายใน ๒ นาที ตามคำสั่งหัวหน้าดับเพลิง พร้อมทั้งจัดรายชื่อ-รหัสและข้อมูลของผู้สูญหาย (ถ้ามี)

๕) ตรวจเช็คและประเมินความเสียหายของทรัพย์สิน-ข้อมูลสำคัญ พร้อมทั้งบันทึกข้อมูลการสูญหายหรือเสียหายของทรัพย์สิน-ข้อมูลสำคัญ

๗.๒.๓ แผนสื่อสารและส่งเสริมการปฏิบัติการ (ขอบเขตตั้งแต่อพยพ จนถึงเหตุการณ์เพลิงสงบ)

๑) ชี้ทางและอำนวยความสะดวกแก่หน่วยงานดับเพลิง-หน่วยช่วยชีวิตจากภายนอก

๒) ควบคุมดูแลการจราจรไม่ให้ติดขัดและเกิดอันตราย

๓) เตรียมหรือจัดหาข้อมูลผังอาคาร, เชื้อเพลิงและอุปกรณ์ที่เกี่ยวข้องเกี่ยวกับอัคคีภัย

๔) รวบรวมข้อมูลที่ได้จากทุกหน่วยพร้อมข้อมูลเกิดเหตุ

๕) จัดหายานพาหนะให้พร้อมสำหรับการใช้งาน

๖) จัดทำบัญชีรายชื่อผู้ที่ได้รับอันตราย-สูญหาย

๗) พิจารณาให้ความช่วยเหลือหน่วยงานดับเพลิงหรือหน่วยงานช่วยชีวิตจาก

ภายนอกตามควร

๗.๒.๔ แผนบรรเทาทุกข์ – ฟันฟู (ขอบเขตตั้งแต่เพลิงสงบจนถึงสามารถเริ่มการผลิตได้ตามปกติ)

๑) ควบคุมดูแลการจราจรและการเข้า-ออกของเจ้าหน้าที่พร้อมกันไม่ให้บุคคลภายนอกที่ไม่เกี่ยวข้องเข้ามาในบริเวณที่เกิดไฟไหม้

๒) กล่าวคำขอบคุณและมอบสินน้ำใจตอบแทนหน่วยงานจากภายนอกตามควร

๓) ตรวจสอบอุปกรณ์และข้อมูลในจุดที่เกิดเหตุคร่าว ๆ

๔) ปลอบขวัญและดูแลเจ้าหน้าที่ทั้งหมดที่จู่ตรวมพล

๕) ตรวจสอบข้อมูลเพิ่มเติมและจัดทำร่างแนวทางการสงเคราะห์ค่ารักษาพยาบาลและกรณีเสียชีวิต

๖) กั้นพื้นที่เกิดเหตุเป็นเขตอันตราย พร้อมทั้งประเมินความเสียหายของอาคารสถานที่ วัสดุและอุปกรณ์

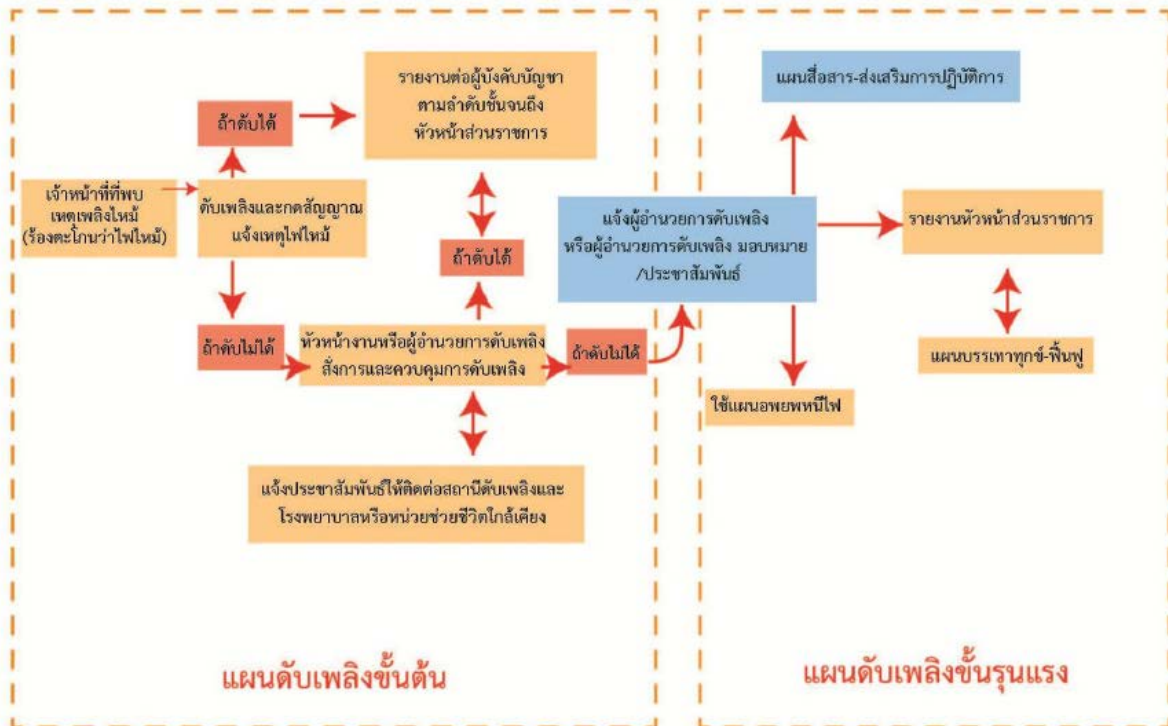
๗) ประกาศผลสรุปข้อมูลที่จำเป็นให้เจ้าหน้าที่ทั้งหมดรับทราบ

๘) เจ้าหน้าที่ปฏิบัติตามประกาศที่แจ้ง (ซึ่งบางหน่วยงานอาจจะต้องหยุดงาน และเริ่มมาทำงานตามวันที่ประกาศ)

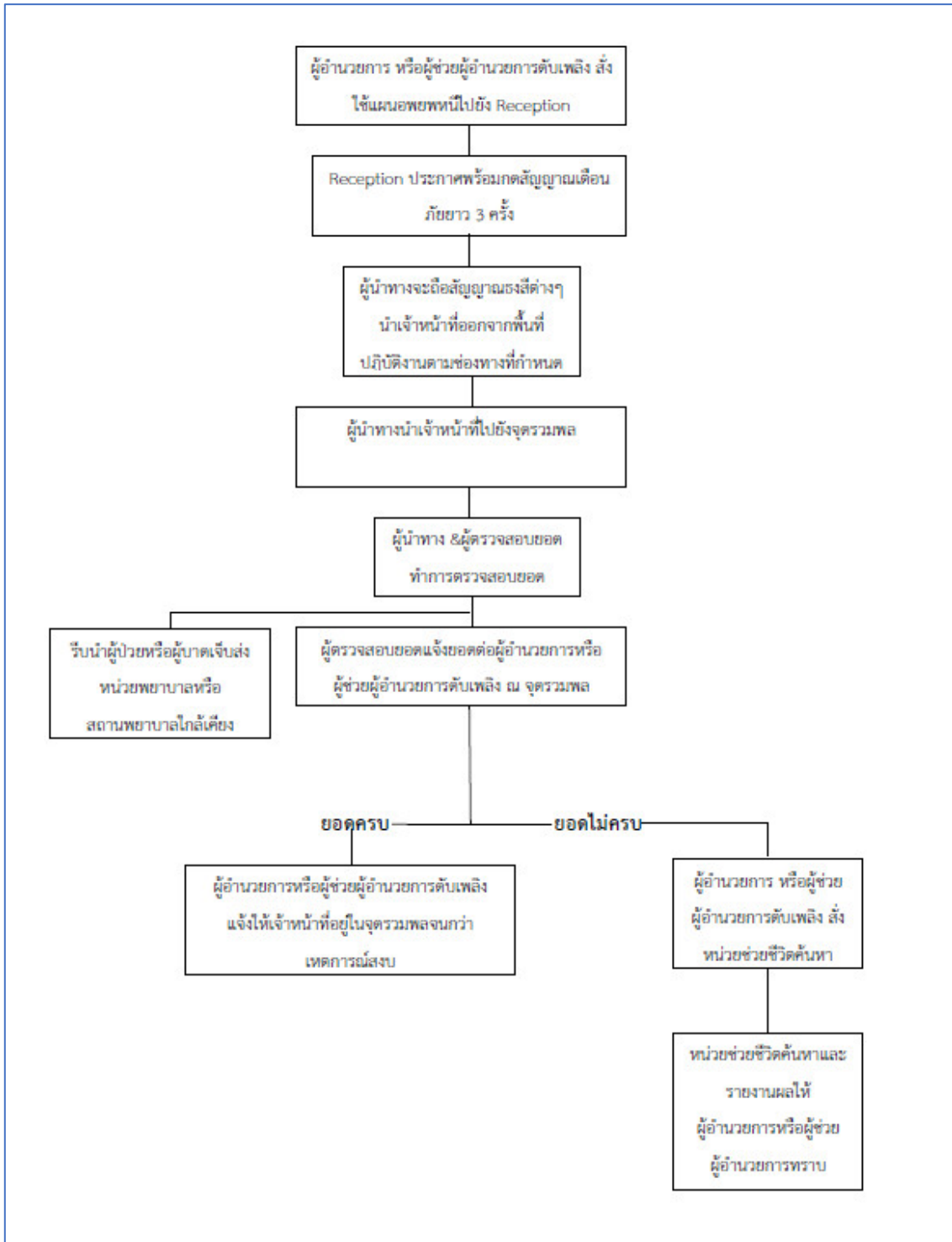
๙) ผู้ที่ได้รับมอบหมายปฏิบัติตามแผนงาน ติดตาม ประเมินผล และช่วยกันแก้ไขจนกว่าจะกลับเข้าสู่สภาวะปกติ

แผนผังการระงับอัคคีภัย

แผนผังการระงับอัคคีภัย(ขั้นตอนการปฏิบัติเมื่อเจ้าหน้าที่พบเหตุเพลิงไหม้)



แผนอพยพหนีไฟ



การกำหนดหน้าที่รับผิดชอบของผู้ปฏิบัติการในแผนอพยพหนีไฟ

หน้าที่รับผิดชอบ	ผู้ปฏิบัติ
ผู้อำนวยการ หรือผู้ช่วยผู้อำนวยการดับเพลิง	นางศิริพร โหตรภวานนท์ ผู้บังคับบัญชากลุ่มงานห้องสมุด นางสาวบุษราภรณ์ อัครนิธยานนท์ ผู้บังคับบัญชากลุ่มงานพัฒนาทรัพยากรสารสนเทศ
ทีมฉุกเฉินประจำพื้นที่ หอสมุดรัฐสภา ชั้น ๙	1. นายบัณฑิต อุทาวงค์ 2. นายสมเกียรติ หารังศรี 3. นายภูริชญ์ ทรัพย์รังสี
ทีมขนย้าย หอสมุดรัฐสภา ชั้น 9 หน้าที่ 1. ขนย้ายสิ่งของที่สำคัญที่สุดออกจากจุดเกิดเหตุ 2. นำสิ่งของไปรวบรวมไว้ที่จุดรวมพล 3. ฝ่ำสิ่งของที่ขนย้าย ณ จุดรวบรวม	1. นายบัณฑิต อุทาวงค์ 2. นางสาวพจพิน พรมเอี่ยม 3. นางสาวสุพัตตา สุภาพ 4. นางสาววิภาวรรณ เส็งจัน
ทีมอพยพ/ตรวจสอบพนักงาน หอสมุดรัฐสภา ชั้น 9 หน้าที่ 1. เคลื่อนย้ายบุคคลมายังจุดรวมพล 2. ตรวจสอบยอดบุคคลากรว่าครบถ้วนหรือไม่ 3. ชุดปฐมพยาบาลเบื้องต้น 4. รายงานหัวหน้าทีมดับเพลิง	1. นายสมเกียรติ หารังศรี 2. นางสาวอรุณทิพย์ จันทรดิษฐ์ 3. นางสาวญานิกา เพ็องฟุ้ง 4. นางสาวสุพัตตา สุภาพ
ทีมฉุกเฉินประจำพื้นที่ หอสมุดรัฐสภา ชั้น 10	1. นายบัณฑิต อุทาวงค์ 2. นายสมเกียรติ หารังศรี 3. นายภูริชญ์ ทรัพย์รังสี
ทีมขนย้าย หอสมุดรัฐสภา ชั้น 10 หน้าที่ 1. ขนย้ายสิ่งของที่สำคัญที่สุดออกจากจุดเกิดเหตุ 2. นำสิ่งของไปรวบรวมไว้ที่จุดรวมพล 3. ฝ่ำสิ่งของที่ขนย้าย ณ จุดรวบรวม	1. นายบัณฑิต อุทาวงค์ 2. นางสาวอรุณทิพย์ จันทรดิษฐ์ 3. นายภูริชญ์ ทรัพย์รังสี 4. นางสาววิภาวรรณ บุตดา

การกำหนดหน้าที่รับผิดชอบของผู้ปฏิบัติการในแผนอพยพหนีไฟ

หน้าที่รับผิดชอบ	ผู้ปฏิบัติ
ทีมอพยพ/ตรวจสอบพนักงาน หอสมุดรัฐสภา ชั้น 9 หน้าที่ 1. เคลื่อนย้ายบุคคลมายังจุดรวมพล 2. ตรวจสอบเช็คยอดบุคคลากรว่าครบถ้วนหรือไม่ 3. ชุดปฐมพยาบาลเบื้องต้น 4. รายงานหัวหน้าทีมดับเพลิง	1. นางสาวพจพิณ พรหมเอี่ยม 2. นายอุดมศักดิ์ โกสิทธิ์ 3. นางสาวเพ็ญภาทิพย์ ธรรมเพชร 4. นายภูริชญ์ ทรัพย์รังสี 5. นางสาวศรุดา พรหมสิทธิ์

เบอร์โทรศัพท์ฉุกเฉิน

ชื่อ	หมายเลขโทรศัพท์	หมายเลขโทรสาร
สำนักป้องกันและบรรเทาสาธารณภัย กรุงเทพมหานคร	199	
ศูนย์เฮอร์วีน สำนักการแพทย์ กรุงเทพมหานคร	1646	
สถาบันการแพทย์ฉุกเฉินแห่งชาติ (ศูนย์นเรนทร)	1669	
หน่วยแพทย์กู้ชีพ วชิรพยาบาล	1554 02-244-3200 และ 02-2443580	
ศูนย์ส่งกลับและรถพยาบาล สำนักงานตำรวจแห่งชาติ	1691	
สถานีดับเพลิง		
สถานีดับเพลิงบางโพ	02-585-7218-9	02-585-7218
สถานีดับเพลิงสามเสน	02-241-2391-4	02-241-2392
สถานีดับเพลิงดุสิต	02-241-4063-67	02-241-4067
สถานีตำรวจ		
สถานีตำรวจนครบาลบางโพ	02 585 0638	
สำนักรักษาความปลอดภัย (สผ.) ผู้อำนวยการสำนักรักษาความปลอดภัย ผู้บังคับบัญชากลุ่มงานรักษาความปลอดภัย ผู้บังคับบัญชากลุ่มงานเทคโนโลยีรักษาความปลอดภัย ผู้บังคับบัญชากลุ่มงานอาคารสถานที่ กลุ่มงานอาคารสถานที่	โทรศัพท์ (ภายใน) 02-242-5900 ต่อ 6437 โทรศัพท์เคลื่อนที่ 08 1809 1273 5530 โทรศัพท์เคลื่อนที่ 09 2280 1256 5521 โทรศัพท์เคลื่อนที่ 06 3214 4103 5540 โทรศัพท์เคลื่อนที่ 08 9125 2768 5541	
สำนักบริการทางการแพทย์ประจำรัฐสภา	02-242-5900 ต่อ 7411	

ความรู้เบื้องต้นเกี่ยวกับอัคคีภัย

การเกิดของไฟ หมายถึง ไฟเกิดจากการรวมตัวขององค์ประกอบ ๓ ประการ ที่รวมตัวกันจนได้ สัดส่วน

๑. เชื้อเพลิง (FUEL) คือ สิ่งที่ติดไฟและลุกไหม้ได้
๒. ความร้อน (HEAT) คือ ความร้อนที่เหมาะสมและเพียงพอ สามารถทำอุณหภูมิสูงจนทำให้สารเชื้อเพลิง จุดติดไฟ เช่น สะเก็ดไฟ ลูกไฟจากการเชื่อม เครื่องจักรร้อน ไฟฟ้าช็อต เปลวไฟ บุหรี่ ฟ้าผ่า ฯลฯ
๓. อากาศ (OXYGEN) ในบรรยากาศทั่วไปมีออกซิเจน ประมาณ ๒๑ % อยู่แล้ว ซึ่งสามารถทำให้ช่วยติดไฟได้



รู้จักไฟ รู้วิธีดับไฟตามประเภทของไฟ

ไฟถูกแบ่งออกเป็น 5 ประเภท คือ A B C D และ K ตามข้อกำหนดมาตรฐานสากล NFPA (NATION FIRE PROTECTION ASSOCIATION) ไฟแต่ละประเภทเกิดจากเชื้อเพลิงต่างชนิดกัน และต้องดับด้วยวิธีการที่ไม่เหมือนกัน



ลักษณะของเชื้อเพลิง

เชื้อเพลิงที่เป็นของแข็ง เช่น ฟืน ฟาง ทราย ไม้ ผ้า กระดาษ พลาสติก รวมถึงร่างกายมนุษย์

วิธีดับไฟ

การลดความร้อนโดยใช้น้ำ



ลักษณะของเชื้อเพลิง

เชื้อเพลิงที่เป็นของเหลว เช่น น้ำมันทุกชนิด ฟีนอล แอลกอฮอล์ ยางมะตอย จาระบี และก๊าซ

วิธีดับไฟ

ทำให้้อบอากาศโดยการคลุมดับ หรือใช้ผงเคมีแห้ง ใช้ฟองโฟมคลุม เพื่อกำจัดออกซิเจน



ลักษณะของเชื้อเพลิง

เชื้อเพลิงที่เป็นของแข็งและมีกระแสไฟไหลอยู่ เช่น อุปกรณ์ไฟฟ้าทุกชนิด

วิธีดับไฟ

ตัดกระแสไฟฟ้า แล้วใช้ก๊าซคาร์บอนไดออกไซด์หรือน้ำยาเหลวระเหยที่ไม่มี CFC เพื่อไล่ออกซิเจนออกไป



ลักษณะของเชื้อเพลิง

เชื้อเพลิงที่เป็นโลหะและสารเคมีติดไฟ เช่น วัตถุระเบิด ปุ๋ยยูเรีย (แอมโมเนียไนเตรต) ผงแมกนีเซียม

วิธีดับไฟ

การทำให้้อบอากาศหรือใช้สารเคมีเฉพาะ เช่น ผงเกลือแกง (SODIUM CHLORIDE) หรือทรายแห้ง

***ห้ามใช้น้ำเด็ดขาด**



ลักษณะของเชื้อเพลิง

เชื้อเพลิงที่เป็นโลหะติดไฟ น้ำมันติดไฟ ที่ออกแบบมาสำหรับใช้งานในห้องครัวโดยเฉพาะ

วิธีดับไฟ

การทำให้้อบอากาศหรือใช้สารเคมีเฉพาะ

***ห้ามใช้น้ำเด็ดขาด**



FIRE RATING

FIRE RATING คือ ระดับความสามารถในการดับไฟของถังดับเพลิง ตัวเลขที่อยู่หน้าตัวอักษรที่บอกประเภทของไฟ ยิ่งมาก ความสามารถของการดับไฟก็ยิ่งสูง เราจำเป็นต้องสังเกต เพราะเมื่อเจออัคคีภัย จะได้ใช้ถังดับเพลิงได้อย่างถูกต้อง เหมาะสมกับปริมาณของไฟที่ลุกไหม้

ที่มา : หนังสือคู่มือป้องกันอัคคีภัยสำหรับโรงเรียน กรุงเทพมหานคร

วิธีการใช้ถังดับเพลิง

๑. เข้าไปทางเหนือลมโดยห่างจากฐานของไฟประมาณ ๒ - ๔ เมตร สามารถดับเพลิงได้ทั้งไฟชนิด A , B , C และ K ระดับความสามารถในการดับเพลิงสูง
๒. ดึงสลักหรือลวดที่รั้งวาล์วออก
๓. ยกหัวฉีดปากกรวยชี้ไปที่ฐานของไฟ (ทำมุมประมาณ ๔๕ องศา)
๔. ปั่นไกเพื่อเปิดวาล์วให้ก๊าซพุ่งออกมา
๕. ให้ฉีดไปตามทางยาวและกราดหัวฉีดไปซ้ำ ๆ
๖. ดับให้สนิทจนแน่ใจแล้ว จึงฉีดต่อไปข้างหน้า ในกรณีที่เกิดเพลิงไหม้วางอยู่ในระดับต่างกัน ให้ฉีดจากข้างล่างไปหาข้างบน และถ้าน้ำมันรั่วไหลให้ฉีดจากปลายทางที่รั่วไหลไปยังจุดที่รั่วไหล และเหตุเพลิงไหม้ที่เกิดจากอุปกรณ์ไฟฟ้า ที่มีกระแสไฟฟ้าไหลอยู่ ต้องรีบบัดกระแสไฟฟ้าก่อน เพื่อป้องกันมิให้เกิดการลุกไหม้ขึ้นมาอีกได้



อุปกรณ์ดับเพลิงและสัญญาณเตือนภัย



สายฉีดน้ำดับเพลิงและตู้เก็บสายฉีด



ถังดับเพลิง ชนิดผงเคมีแห้ง (Dry Chemical)



ตู้เก็บถังดับเพลิง



ไฟส่องนำทาง



อุปกรณ์ตรวจจับควัน



อุปกรณ์ตรวจจับควัน

อุปกรณ์ดับเพลิงและสัญญาณเตือนภัย



สปริงเกอร์ดับเพลิง



ปุ่มกดเปิดประตูฉุกเฉิน

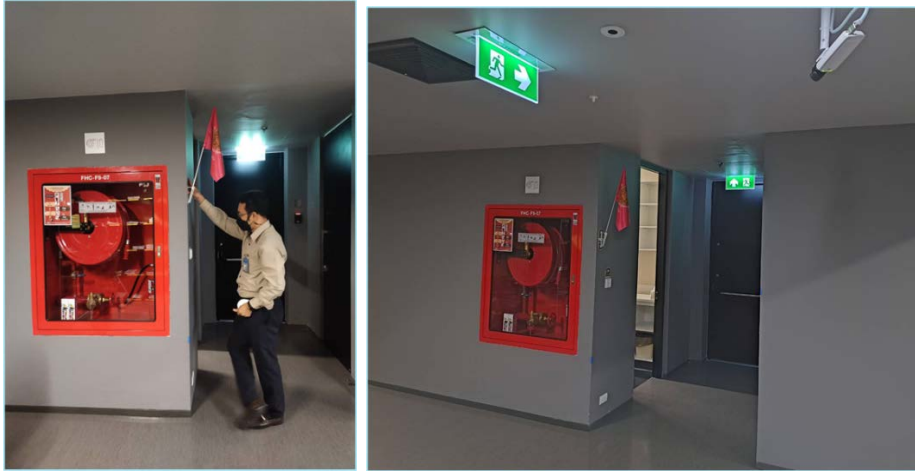


อุปกรณ์แจ้งเตือน

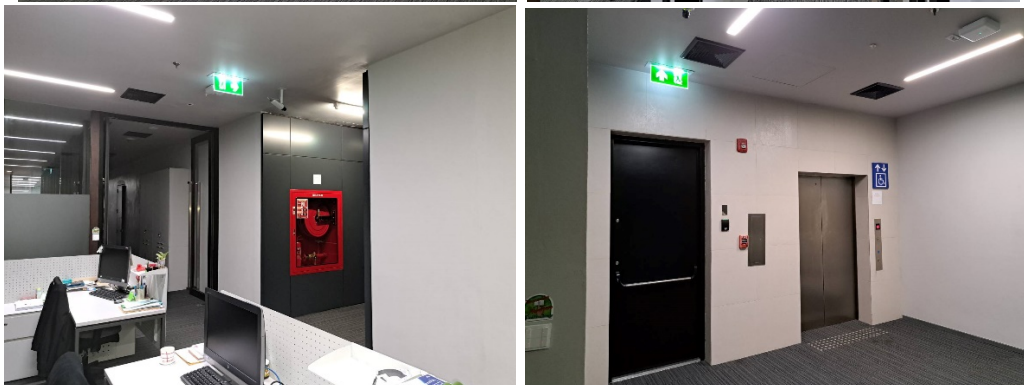
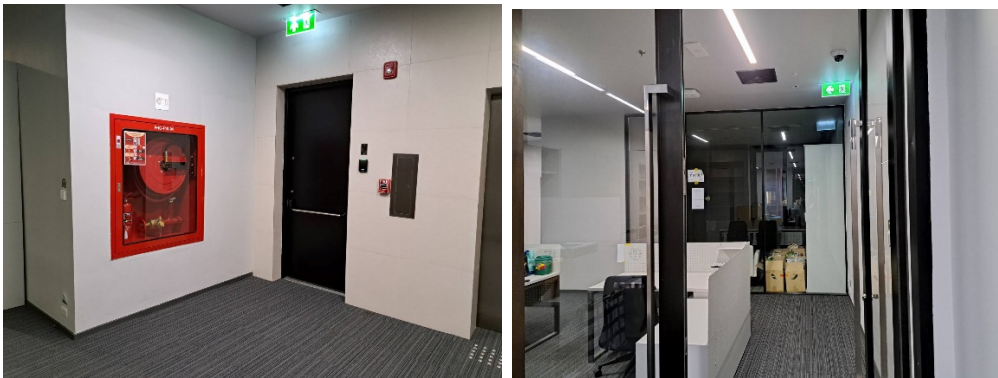


อุปกรณ์แจ้งเหตุด้วยมือ

เส้นทางหนีไฟ ให้นำทางหนีไฟไปยังจุดรวมพล พร้อมสื่อสารในพื้นที่ปฏิบัติงาน
ทางออกฉุกเฉิน ทางหนีไฟ พร้อมมีป้ายแสดงอย่างชัดเจน



เส้นทางหนีไฟ ให้นำทางหนีไฟ ทางออกฉุกเฉิน ทางหนีไฟ ชั้น 9



เส้นทางหนีไฟ ให้นำทางหนีไฟ ทางออกฉุกเฉิน ทางหนีไฟ ชั้น 10

การอบรมฝึกซ้อมดับเพลิงและอพยพหนีไฟตามแผนที่กำหนด

1. โครงการฝึกซ้อมอพยพหนีไฟ ประจำปี พ.ศ. 2566 ของสำนักงานเลขาธิการสภาผู้แทนราษฎร วันพุธที่ 22 กุมภาพันธ์ 2566
2. โครงการสัมมนาเชิงปฏิบัติการเสริมสร้างองค์ความรู้ด้านการอนุรักษ์สิ่งแวดล้อม กิจกรรมที่ 1 การให้ความรู้เบื้องต้นเกี่ยวกับการป้องกันและระงับอัคคีภัยและฝึกปฏิบัติการดับเพลิงเบื้องต้น วันศุกร์ที่ 19 พฤษภาคม 2566



การซ้อมอพยพหนีไฟ ประจำปี ๒๕๖๖ สำนักงานเลขาธิการสภาผู้แทน



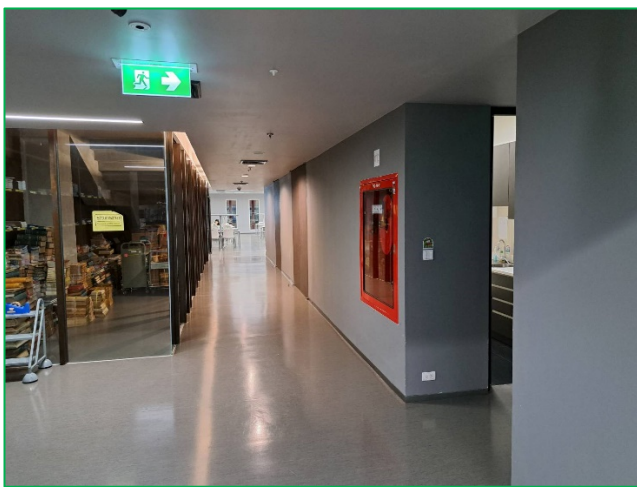
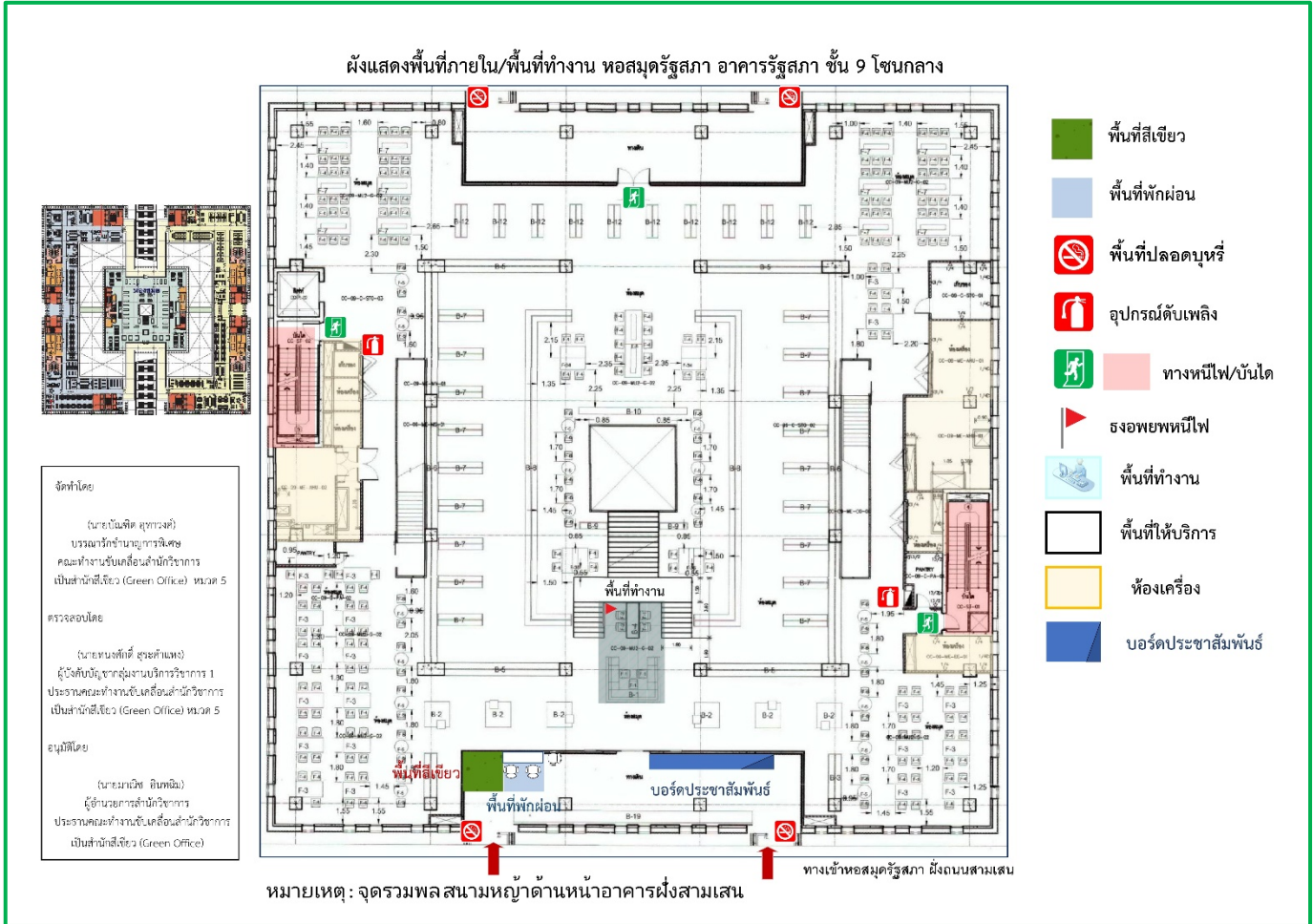
ถังดับเพลิง หอสมุดรัฐสภาชั้น 9 และ 10
 คณะทำงานขับเคลื่อนสำนักวิชาการเป็นสำนักสีเขียว (Green Office) หมวด 5



ถังดับเพลิง ชนิดผงเคมีแห้ง (Dry Chemical) ถังสีแดง ขนาด 10 ปอนด์ จำนวน 5 ถัง
 หอสมุดรัฐสภา ชั้น 9 จำนวน 2 ถัง และ ชั้น 10 จำนวน 3 ถัง

คณะกรรมการขับเคลื่อนสำนักวิชาการเป็นสำนักสีเขียว (Green Office) หมวด 5

จุดที่ติดตั้งถังดับเพลิง หอสมุดรัฐสภา ชั้น 9



บริเวณข้างห้อง Pantry ทางหนีไฟ บันไดหนีไฟ

(ทิศเหนือฝั่งตะวันออก สำนักเลขาธิการสภาผู้แทนราษฎร ด้านหน้าอาคารฝั่งถนนสามเสน)

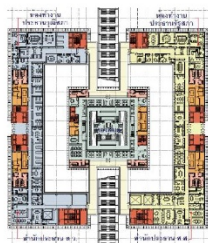
คณะกรรมการขับเคลื่อนสำนักงานวิชาการเป็นสำนักสีเขียว (Green Office) หมวด 5



บริเวณหน้าลิฟต์ภายในห้องสมุด ทางหนีไฟ บันไดหนีไฟ
(ทิศใต้ฝั่งตะวันตก สำนักเลขาธิการวุฒิสภา ฝั่งแม่น้ำเจ้าพระยา)

.....
จุดที่ติดตั้งถังดับเพลิง หอสมุดรัฐสภา ชั้น 10

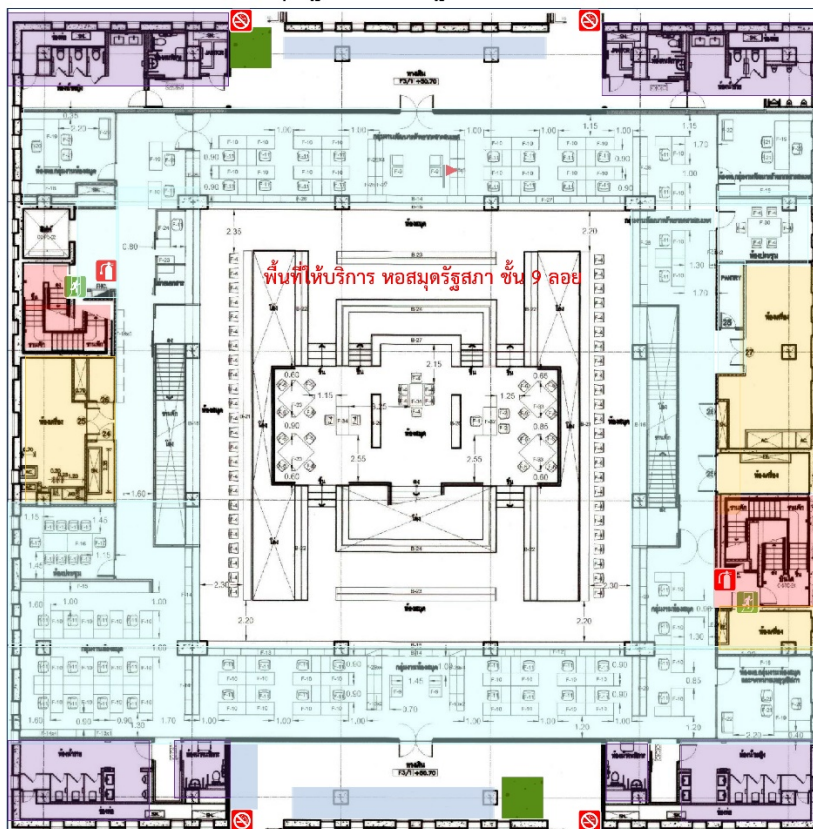
ผังแสดงพื้นที่ภายใน/พื้นที่ทำงาน หอสมุดรัฐสภา อาคารรัฐสภา ชั้น 10 และพื้นที่ให้บริการชั้น 9 ลอย โชนกลาง



จัดทำโดย
(นายชัชวาลย์ อุทราชัง)
บรรณารักษ์ชำนาญการพิเศษ
คณะกรรมการขับเคลื่อนสำนักงานวิชาการ
เป็นสำนักสีเขียว (Green Office) หมวด 5

ตรวจสอบโดย
(นายพนมศักดิ์ อุดรคำวง)
ผู้บังคับบัญชารักษาราชการบริหารการ
ประสานคณะกรรมการขับเคลื่อนสำนักงานวิชาการ
เป็นสำนักสีเขียว (Green Office) หมวด 5

อนุมัติโดย
(นายณวัฒน์ อินทจันทร์)
ผู้อำนวยการสำนักงานวิชาการ
ประธานคณะกรรมการขับเคลื่อนสำนักงานวิชาการ
เป็นสำนักสีเขียว (Green Office)



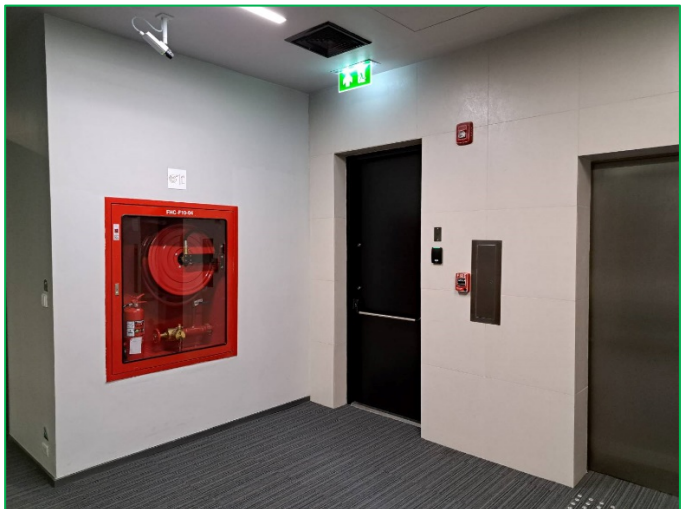
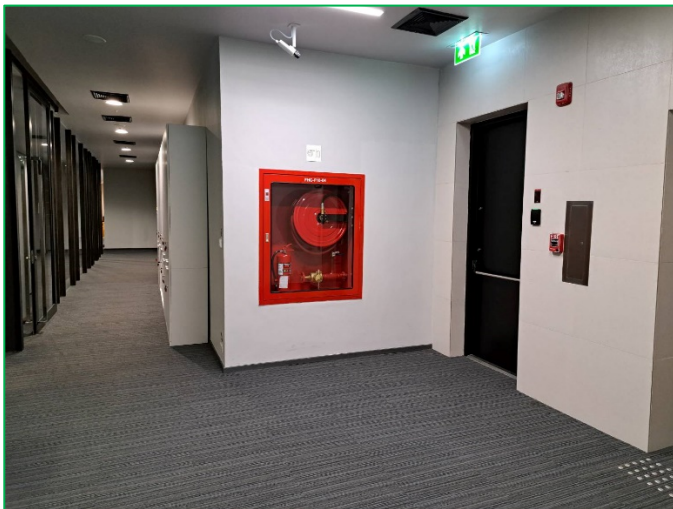
- พื้นที่สีเขียว
- พื้นที่พักผ่อน/
รับประทานอาหาร
- ⊘ พื้นที่ปลอดบุหรี่
- ☑ อุปกรณ์ดับเพลิง
- ธงอพยพหนีไฟ
- ☑ ทางหนีไฟ
- บันไดหนีไฟ
- พื้นที่ทำงาน
- ห้องเครื่อง
- ห้องน้ำ
- พื้นที่ให้บริการ
ชั้น 9 ลอย

หมายเหตุ : จุดรวมพล สนามหญ้าด้านหน้าอาคารฝั่งสามเสน

จุดที่ติดตั้งถังดับเพลิง หอสมุดรัฐสภา ชั้น 10



บริเวณข้างห้องผู้บังคับบัญชากลุ่มงานห้องสมุด/ห้องเครื่อง ทางหนีไฟ บันไดหนีไฟ
(ทิศเหนือฝั่งตะวันออก สำนักเลขาธิการสภาผู้แทนราษฎร ด้านหน้าอาคารฝั่งถนนสามเสน)



บริเวณหน้าลิฟต์ภายในห้องสมุด ทางหนีไฟ บันไดหนีไฟ
(ทิศใต้ฝั่งตะวันตก สำนักเลขาธิการวุฒิสภา ฝั่งแม่น้ำเจ้าพระยา)

คณะกรรมการขับเคลื่อนสำนักวิชาการเป็นสำนักสีเขียว (Green Office) หมวด 5

การบันทึกและตรวจสอบถังดับเพลิง

ชั้น 9

บันทึกตรวจสอบสภาพถังดับเพลิง

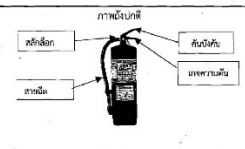
รายละเอียดของถังดับเพลิง

รหัส:	ชนิด:	ขนาด:	15 ปอนด์ (10 ลิตร)	สถานที่ตั้ง:	หอสมุดรัฐสภา ชั้น 9 ชั้น 10
15 337-3537	Hydrochemical	4.6 กก.	10 ปอนด์	เลขที่ 9C-01	อาคาร 5 ชั้น 9

หมายเหตุ: หมายเหตุ

วันที่ตรวจ	สภาพการตรวจสอบ						ผู้ตรวจ
	สายฉีด	คันบังคับ	คันฉิ่ง	มาตรวัดน้ำหนัก	สีถังตรวจ	ถังตรวจ	
31 ธ.ค. 2566	✓	✓	✓	✓	✓	✓	ฉัตรพร คุชฌกุล
07 ต.ค. 2564	✓	✓	✓	✓	✓	✓	ฉัตรพร คุชฌกุล
09 ส.ค. 2564	✓	✓	✓	✓	✓	✓	ฉัตรพร คุชฌกุล
08 มิ.ย. 2564	✓	✓	✓	✓	✓	✓	ฉัตรพร คุชฌกุล

ภาพถังดับเพลิง



รายละเอียดการชำรุด

() ใช้งาน () หมดยุค () อื่น ๆ

ผู้รายงาน นายปิ่นศักดิ์ สุวรรณศรี

ตำแหน่ง

วันที่

ข้อปฏิบัติ

- ตรวจสอบสภาพถังดับเพลิงอยู่เสมอ และเช็กกับตัวตนเอง
- หากพบถังดับเพลิงมีถังฉีกขาดหรือถังชำรุด หากไม่สามารถใช้งานได้ ให้รีบแจ้งความเสียหายทันที และรายงานให้หัวหน้าทราบ

จัดทำโดย *นางสาวประจักษ์ วงศ์สาคร*
(นางสาวประจักษ์ วงศ์สาคร)
เจ้าหน้าที่งานธุรการสำนักวิชาการ
คณะกรรมการขับเคลื่อนสำนักวิชาการ
เป็นสำนักสีเขียว (Green Office) หมวดที่ 5
31.12.2566

ตรวจสอบโดย *นายพนธ์ศักดิ์ สุวรรณศรี*
(นายพนธ์ศักดิ์ สุวรรณศรี)
ผู้บังคับบัญชาสำนักวิชาการ 1
ประธานคณะกรรมการขับเคลื่อนสำนักวิชาการ
เป็นสำนักสีเขียว (Green Office) หมวดที่ 5
31.12.2566

อนุมัติโดย *นายปิ่นศักดิ์ สุวรรณศรี*
(นายปิ่นศักดิ์ สุวรรณศรี)
ผู้อำนวยการสำนักวิชาการ
ประธานคณะกรรมการขับเคลื่อนสำนักวิชาการ
เป็นสำนักสีเขียว (Green Office)
วิชาการ

รายงานตรวจสอบถังดับเพลิง ประจำปี 2566

รายการตรวจสอบ หมายเลขถัง.....	ส.ค.	พ.ค.	ม.ค.	ก.ค.	เม.ค.	พ.ค.	มิ.ย.	ก.ค.	ส.ค.	ก.ย.
1. เลขที่ตรวจถังดับเพลิงถูกต้องหรือไม่			✓	✓	✓	✓				
2. ชนิดถังดับเพลิงเหมาะสมกับชนิดของไฟไหม้หรือไม่			✓	✓	✓	✓				
3. สายฉีกรถดับเพลิงอยู่ในสภาพดีหรือไม่			✓	✓	✓	✓				
4. สภาพถังดับเพลิงอยู่ในสภาพดีหรือไม่			✓	✓	✓	✓				
5. ปริมาณถังดับเพลิงเพียงพอหรือไม่			✓	✓	✓	✓				

ผู้รับผิดชอบ นายปิ่นศักดิ์ สุวรรณศรี

วันที่ตรวจสอบ

31	27	23	19
12	08	04	30
06	02	28	24

จัดทำโดย *นางสาวประจักษ์ วงศ์สาคร*
(นางสาวประจักษ์ วงศ์สาคร)
เจ้าหน้าที่งานธุรการสำนักวิชาการ
คณะกรรมการขับเคลื่อนสำนักวิชาการ
เป็นสำนักสีเขียว (Green Office) หมวดที่ 5
31.12.2566

ตรวจสอบโดย *นายพนธ์ศักดิ์ สุวรรณศรี*
(นายพนธ์ศักดิ์ สุวรรณศรี)
ผู้บังคับบัญชาสำนักวิชาการ 1
ประธานคณะกรรมการขับเคลื่อนสำนักวิชาการ
เป็นสำนักสีเขียว (Green Office) หมวดที่ 5
31.12.2566

อนุมัติโดย *นายปิ่นศักดิ์ สุวรรณศรี*
(นายปิ่นศักดิ์ สุวรรณศรี)
ผู้อำนวยการสำนักวิชาการ
ประธานคณะกรรมการขับเคลื่อนสำนักวิชาการ
เป็นสำนักสีเขียว (Green Office)
วิชาการ



จุดที่ตั้งถังดับเพลิง หอสมุดรัฐสภา ชั้น 9 (จุดที่ 9C-01)

การบันทึกและตรวจสอบถังดับเพลิง

ชั้น 9

บันทึกตรวจสอบสภาพถังดับเพลิง

รายละเอียดของถังดับเพลิง

วันที่: _____ ชนิด: _____ ขนาด: 15 ลิตร (๓๐๒๐๕) สถานที่ตั้ง: หอสมุดรัฐสภา ชั้น 9 ชั้น 10

JS 332-2537 Pyrethroid 4.6 ก.ก. 10 ลิตร 9C-02 (๓๐๒๐๕) ๒๕๓๖

เกณฑ์การตรวจสอบ

วันที่ตรวจ	สายฉีด		คันบังคับ		ตัวถัง		หลอดความดัน/หมัก		สี/ขีดขวาง		ผู้ตรวจ
	ปกติ	ไม่ปกติ	ปกติ	ไม่ปกติ	ปกติ	ไม่ปกติ	ปกติ	ไม่ปกติ	ปกติ	ไม่ปกติ	
31 ม.ค. 2566	✓		✓		✓		✓		✓		นางสาว อรุณฉวี
29 ม.ค. 2564	✓		✓		✓		✓		✓		นางสาว อรุณฉวี
29 ม.ค. 2566	✓		✓		✓		✓		✓		นางสาว อรุณฉวี
28 ม.ค. 2566	✓		✓		✓		✓		✓		นางสาว อรุณฉวี

ภาพถังดับเพลิง

รายละเอียดการชำรุด

สามารถใช้งานได้ () หลอดสูญ () อื่น ๆ

ผู้รายงาน นายบัณฑิต อูทราวงศ์

ตำแหน่ง _____

วันที่ _____

ข้อปฏิบัติ

- ตรวจสอบสภาพถังดับเพลิงอยู่เสมอ และชี้แจงให้กับผู้เกี่ยวข้อง
- หากพบถังดับเพลิงชำรุดหรือใกล้หมดอายุ แจ้งเจ้าหน้าที่ซ่อมบำรุงทันที และรายงานหัวหน้าหน่วยงาน

จัดทำโดย: _____ (นางสาวเปรมฤดี วงศ์สาคร) เจ้าหน้าที่งานธุรการชำนาญการ คณะทำงานขับเคลื่อนสำนักวิชาการ เป็นสำนักสีเขียว (Green Office) หมวดที่ 5 ๑ มี.ค. ๖๖

ตรวจสอบโดย: _____ (นางพนธ์ศักดิ์ สุระคำแหง) ผู้บังคับบัญชากลุ่มงานบริการวิชาการ 1 ประธานคณะกรรมการขับเคลื่อนสำนักวิชาการ ๑ มี.ค. ๖๖

อนุมัติโดย: _____ (นายณัฏฐ์ อินทนิล) ผู้อำนวยการสำนักวิชาการ

รายงานตรวจสอบถังดับเพลิง ประจำปี 2566

รายการตรวจสอบ พบตามเกณฑ์.....	ต.ค.	พ.ย.	ธ.ค.	ม.ค.	ก.พ.	มี.ค.	เม.ย.	พ.ค.	มิ.ย.	ก.ค.	ส.ค.	ก.ย.
1. เกษีตรควบคุม ตรวจโดยผู้ที่เกี่ยวข้อง				✓	✓	✓	✓	✓	✓	✓	✓	✓
2. ตัวถังถังดับเพลิงสภาพดีไม่มีจุดผุแตก หรือแตกหัก				✓	✓	✓	✓	✓	✓	✓	✓	✓
3. สายฉาง และหัวฉีดถังดับเพลิงสภาพดีไม่มีชำรุดหรือแตกหัก				✓	✓	✓	✓	✓	✓	✓	✓	✓
4. สายฉีดถังดับเพลิงสภาพดี ไม่ชำรุดหรือแตกหัก				✓	✓	✓	✓	✓	✓	✓	✓	✓
5. บริเวณจุดติดถังดับเพลิงต้องไม่มีสิ่งกีดขวาง				✓	✓	✓	✓	✓	✓	✓	✓	✓

ผู้รับผิดชอบ นายบัณฑิต อูทราวงศ์

วันที่ตรวจสอบ: _____

จัดทำโดย: _____ (นางสาวเปรมฤดี วงศ์สาคร) เจ้าหน้าที่งานธุรการชำนาญการ คณะทำงานขับเคลื่อนสำนักวิชาการ ๑ มี.ค. ๖๖

ตรวจสอบโดย: _____ (นางพนธ์ศักดิ์ สุระคำแหง) ผู้บังคับบัญชากลุ่มงานบริการวิชาการ 1 ประธานคณะกรรมการขับเคลื่อนสำนักวิชาการ เป็นสำนักสีเขียว (Green Office) หมวดที่ 5 ๑ มี.ค. ๖๖

อนุมัติโดย: _____ (นายณัฏฐ์ อินทนิล) ผู้อำนวยการสำนักวิชาการ เป็นสำนักสีเขียว (Green Office)



จุดที่ตั้งถังดับเพลิง หอสมุดรัฐสภา ชั้น 9 (จุดที่ 9C-02)

การบันทึกและตรวจสอบถังดับเพลิง

0118


บันทึกตรวจสอบสภาพถังดับเพลิง

รายละเอียดของถังดับเพลิง

รหัส: **ชนิด:** **ขนาด:** 15 ปอนด์ **สถานที่ตั้ง:** หอสมุดรัฐสภา ชั้น 9 ชั้น 10
T 399 - 9599 **Psychotronics** **4. 6 8.0.** **10 ปอนด์** **ถังที่ 10C-5** **เบรคฉีกรุ่น 100**
00035166

วันที่ตรวจ	เกณฑ์การตรวจสอบ						ผู้ตรวจ
	สายฉีด	คันบังคับ	ตัวถัง	แสดงระดับน้ำหนัก	มีก๊อกรีง		
	ปกติ	ไม่ปกติ	ปกติ	ไม่ปกติ	ปกติ	ไม่ปกติ	
31 ม.ค. 2564	✓		✓		✓		ชัชวาลย์ คุณงามดี
29 เม.ย. 2564	✓		✓		✓		ชัชวาลย์ คุณงามดี
29 มิ.ย. 2564	✓		✓		✓		ชัชวาลย์ คุณงามดี
30 มิ.ย. 2564	✓		✓		✓		ชัชวาลย์ คุณงามดี

ภาพถังดับเพลิง



รายละเอียดการชำรุด

สาเหตุการชำรุด () ใช้งาน () หมดอายุ () อื่น ๆ

ผู้รายงาน นายชัชวาลย์ คุณงามดี

ตำแหน่ง

วันที่

ข้อปฏิบัติ

- ตรวจสอบสภาพถังดับเพลิงอยู่เสมอ และต้องถ่ายถังตัวหมดจนลง
- หากพบถังดับเพลิงที่ดำเนินการไม่ถูกต้อง หากไม่สามารถแก้ไขได้ ให้รีบแจ้งความผิดปกตินั้น และรายงานให้หัวหน้าทราบ

จัดทำโดย *ชัชวาลย์ คุณงามดี*

(นางสาวปรนฤดี วงศ์สาคร)
 เจ้าหน้าที่งานธุรการชำนาญงาน
 คณะทำงานขับเคลื่อนสำนักวิชาการ
 เป็นสำนักสีเขียว (Green Office) หมวดที่ 5

ตรวจสอบโดย *ชัชวาลย์ คุณงามดี*

(นายทรงศักดิ์ สุระคำแหง)
 ผู้บังคับบัญชากลุ่มงานบริการวิชาการ 1
 ประธานคณะทำงานขับเคลื่อนสำนักวิชาการ
 เป็นสำนักสีเขียว (Green Office) หมวดที่ 5

อนุมัติโดย *ชัชวาลย์ คุณงามดี*

(นายณวัฒน์ อินทนิม)
 ผู้อำนวยการสำนักวิชาการ
 ประธานคณะทำงานขับเคลื่อนสำนักวิชาการ
 เป็นสำนักสีเขียว (Green Office)

รายงานตรวจสอบถังดับเพลิง ประจำปี 2566

รายการตรวจสอบ หมายเลขถัง.....	ค.ค.	พ.อ.	ร.ค.	ร.ค.	ก.พ.	อ.ค.	อ.ค.	พ.ค.	อ.ค.	อ.ค.	ก.ค.	อ.ค.	ก.ค.	ก.ค.	
1. เก้าอี้ความดัน เรียงตรงคือถังสีเขียว				✓	✓	✓	✓								
2. คันโยกมีข้ออยู่ในสภาพไม่ถูกดัดงอ หรือแตกหัก				✓	✓	✓	✓								
3. สายยาง และหัวฉีดอยู่ในสภาพไม่มีฉีกขาดหรือแตกฉีก				✓	✓	✓	✓								
4. สภาพถังอยู่ในสภาพดี ไม่ทรุดโทรมหรือรั่ว				✓	✓	✓	✓								
5. บริเวณจุดติดตั้งถังดับเพลิงต้องไม่มีสิ่งกีดขวาง				✓	✓	✓	✓								
ผู้รับผิดชอบ นายชัชวาลย์ คุณงามดี															
วันที่ตรวจสอบ				31	29	29	30								
				ม.ค.	พ.ค.	มิ.ย.	มิ.ย.								
				2566	2566	2566	2566								

จัดทำโดย *ชัชวาลย์ คุณงามดี*

(นางสาวปรนฤดี วงศ์สาคร)
 เจ้าหน้าที่งานธุรการชำนาญงาน
 คณะทำงานขับเคลื่อนสำนักวิชาการ
 เป็นสำนักสีเขียว (Green Office) หมวดที่ 5

ตรวจสอบโดย *ชัชวาลย์ คุณงามดี*

(นายทรงศักดิ์ สุระคำแหง)
 ผู้บังคับบัญชากลุ่มงานบริการวิชาการ 1
 ประธานคณะทำงานขับเคลื่อนสำนักวิชาการ
 เป็นสำนักสีเขียว (Green Office) หมวดที่ 5

อนุมัติโดย *ชัชวาลย์ คุณงามดี*

(นายณวัฒน์ อินทนิม)
 ผู้อำนวยการสำนักวิชาการ
 ประธานคณะทำงานขับเคลื่อนสำนักวิชาการ
 เป็นสำนักสีเขียว (Green Office)



จุดที่ตั้งถังดับเพลิง หอสมุดรัฐสภา ชั้น 10 (จุดที่ 10C-05)

คณะกรรมการขับเคลื่อนสำนักวิชาการเป็นสำนักสีเขียว (Green Office) หมวด 5

การบันทึกและตรวจสอบถังดับเพลิง

รูป 10

บันทึกตรวจสอบสภาพถังดับเพลิง

รายละเอียดของถังดับเพลิง

รหัส:	ชนิด:	ขนาด:	สถานที่ตั้ง:
T999-1537	Dry chemical	15 ปอนด์	หอสมุดรัฐสภา ชั้น 9 ชั้น 10
	4.4 GPa	10 ปอนด์	ต.ที่ 100-6 เขตดุสิต กรุงเทพมหานคร

เกณฑ์การตรวจสอบ

วันที่ตรวจ	สายฉีด		คันบังคับ		ตัวถัง		ภาชนะดันน้ำหนัก		ฉีกฉีกข้าง		ผู้ตรวจ
	ปกติ	ไม่ปกติ	ปกติ	ไม่ปกติ	ปกติ	ไม่ปกติ	ปกติ	ไม่ปกติ	ปกติ	ไม่ปกติ	
31 ม.ค. 2566	✓		✓		✓		✓		✓		นิพนธ์ คุณวุฒิ
27 ก.ค. 2566	✓		✓		✓		✓		✓		นิพนธ์ คุณวุฒิ
27 มี.ค. 2566	✓		✓		✓		✓		✓		นิพนธ์ คุณวุฒิ
28 มิ.ย. 2566	✓		✓		✓		✓		✓		นิพนธ์ คุณวุฒิ

ภาพถังดับเพลิง

รายละเอียดการชำรุด

สาเหตุการชำรุด
() ไร้แรงดัน () หม้อสูญ () อื่น ๆ

ผู้รายงาน นายนิพนธ์ คุณวุฒิ
ตำแหน่ง
วันที่

ข้อปฏิบัติ

- ตรวจสอบสภาพถังดับเพลิงทุกเดือน และแจ้งชื่อกำกับด้วยตนเอง
- หากพบถังดับเพลิงมีตำหนิในการใช้งานได้ ให้รีบแจ้งความผิดไปยัง และรายงานให้หัวหน้าทราบ

จัดทำโดย นายนิพนธ์ คุณวุฒิ (นางสาวประมวดี วงศ์สาทร) หัวหน้างานธุรการชำนาญงาน คณะทำงานขับเคลื่อนสำนักวิชาการ เป็นสำนักสีเขียว (Green Office) หมวดที่ 5 ๑ มี.ค. ๖๖

ตรวจสอบโดย นายนิพนธ์ คุณวุฒิ (นายพนงศักดิ์ สุระคำแหง) ผู้อำนวยการกลุ่มงานบริการวิชาการ 1 ประธานคณะทำงานขับเคลื่อนสำนักวิชาการ เป็นสำนักสีเขียว (Green Office) หมวดที่ 5 ๑ มี.ค. ๖๖

อนุมัติโดย นายนิพนธ์ คุณวุฒิ (นายนิพนธ์ คุณวุฒิ) ผู้อำนวยการสำนักวิชาการ เป็นสำนักสีเขียว (Green Office) ๑ มี.ค. ๖๖

รายงานตรวจสอบถังดับเพลิง ประจำปี 2566

รายการตรวจสอบ	ค.ร.	พ.ม.	อ.ร.	อ.ค.	ก.พ.	อ.ค.	อ.ม.	พ.ค.	อ.ม.	ค.ค.	อ.ค.
1. เกษียณครบถ้วน				✓	✓	✓	✓				
2. คัดเลือกให้ถูกต้องตามหลักเกณฑ์				✓	✓	✓	✓				
3. สบายใจ และตั้งใจทำงาน				✓	✓	✓	✓				
4. สภาพจิตใจดี อยู่ในสภาพดี ไม่สุรุ่ยสุร่าย				✓	✓	✓	✓				
5. บริหารงานดี มีประสิทธิภาพ				✓	✓	✓	✓				

ผู้รับผิดชอบ นายนิพนธ์ คุณวุฒิ

วันที่ตรวจสอบ	31	37	27	14
	30	04	25	06
	35	35	25	35

จัดทำโดย นายนิพนธ์ คุณวุฒิ (นางสาวประมวดี วงศ์สาทร) หัวหน้างานธุรการชำนาญงาน คณะทำงานขับเคลื่อนสำนักวิชาการ ๑ มี.ค. ๖๖

ตรวจสอบโดย นายนิพนธ์ คุณวุฒิ (นายพนงศักดิ์ สุระคำแหง) ผู้อำนวยการกลุ่มงานบริการวิชาการ 1 ประธานคณะทำงานขับเคลื่อนสำนักวิชาการ เป็นสำนักสีเขียว (Green Office) หมวดที่ 5 ๑ มี.ค. ๖๖

อนุมัติโดย นายนิพนธ์ คุณวุฒิ (นายนิพนธ์ คุณวุฒิ) ผู้อำนวยการสำนักวิชาการ เป็นสำนักสีเขียว (Green Office) ๑ มี.ค. ๖๖



จุดที่ตั้งถังดับเพลิง หอสมุดรัฐสภา ชั้น 10 (จุดที่ 10C-05)

จุดที่ติดตั้งถังดับเพลิง หอสมุดรัฐสภา ชั้น 10



(ทิศใต้ฝั่งตะวันตก มุมพักผ่อน กลุ่มงานพัฒนาทรัพยากรสารสนเทศ ฝั่งแม่น้ำเจ้าพระยา)

ชั้น 10

บันทึกการตรวจสอบถังดับเพลิง

รายละเอียดของถังดับเพลิง

วันที่: _____ ชนิด: _____ ขนาด: 12 ลิตร _____ สถานะ: หม้อบรรจุเต็ม ถึง ร. 31 10

T99-957 Dry Chemical 4.1 B.C. 10 ปอนด์ 20 ปี (10-2) 2014-10-10

วันที่ตรวจ	สภาพถัง		สภาพสายพาน		สภาพหัวฉีด		ผู้ตรวจ
	ปกติ	ผิดปกติ	ปกติ	ผิดปกติ	ปกติ	ผิดปกติ	
15/01/2558	✓	✓	✓	✓	✓	✓	สมชาย ธรรมดี
17/01/2558	✓	✓	✓	✓	✓	✓	สมชาย ธรรมดี
18/01/2558	✓	✓	✓	✓	✓	✓	สมชาย ธรรมดี
25/01/2558	✓	✓	✓	✓	✓	✓	สมชาย ธรรมดี

ภาพถังดับเพลิง

การตรวจเช็คถังดับเพลิง

ผู้ตรวจ: สมชาย ธรรมดี

วันที่: 25/01/2558

สถานที่: หอสมุดรัฐสภา ชั้น 10

รายงานการตรวจเช็คถังดับเพลิง ประจำปี 2558

รายการ	ค.ค.	พ.ค.	ค.ย.	ธ.ค.	ม.ค.	ก.พ.	มี.ค.	เม.ย.	พ.ค.	มิ.ย.	ก.ค.	ส.ค.	ก.ย.
1. ตรวจสอบถังดับเพลิง	✓	✓	✓	✓	✓	✓	✓	✓	✓	✓	✓	✓	✓
2. ตรวจสอบถังดับเพลิงในอาคาร	✓	✓	✓	✓	✓	✓	✓	✓	✓	✓	✓	✓	✓
3. ตรวจสอบถังดับเพลิงในอาคาร	✓	✓	✓	✓	✓	✓	✓	✓	✓	✓	✓	✓	✓
4. ตรวจสอบถังดับเพลิงในอาคาร	✓	✓	✓	✓	✓	✓	✓	✓	✓	✓	✓	✓	✓
5. ตรวจสอบถังดับเพลิงในอาคาร	✓	✓	✓	✓	✓	✓	✓	✓	✓	✓	✓	✓	✓

ผู้ตรวจ: สมชาย ธรรมดี

วันที่: 25/01/2558

สถานที่: หอสมุดรัฐสภา ชั้น 10

ผู้ตรวจ: สมชาย ธรรมดี

วันที่: 25/01/2558

สถานที่: หอสมุดรัฐสภา ชั้น 10

การบันทึกและตรวจสอบถังดับเพลิง